

Folkmängd den 31 december 2023

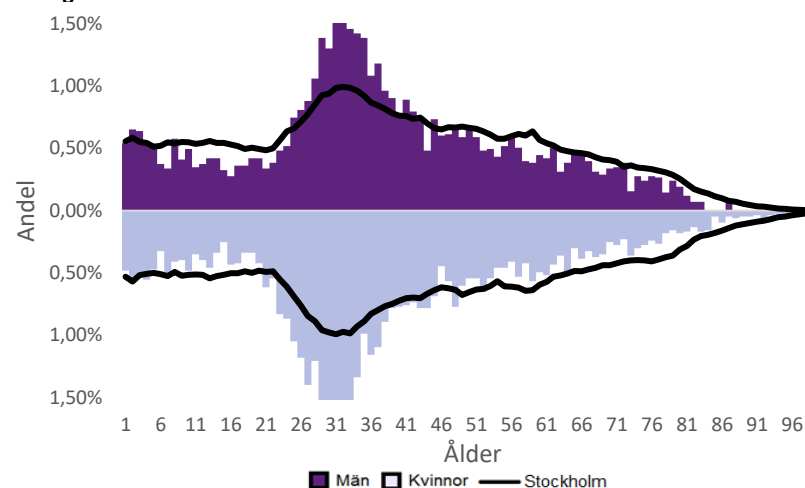
	Antal				Procent	
	2014	2023	2027	2032	2023	2032
0 år	127	117	93	78	1,4%	1,0%
1-5 år	510	454	391	338	5,5%	4,4%
6-15 år	521	664	714	643	8,0%	8,4%
16-19 år	143	245	254	264	3,0%	3,5%
20-24 år	500	450	405	396	5,4%	5,2%
25-64 år	4 823	5 448	4 960	4 617	65,7%	60,4%
65-79 år	540	735	845	932	8,9%	12,2%
80-89 år	151	148	247	324	1,8%	4,2%
90- år	84	36	40	57	0,4%	0,7%
Män	3 559	4 018	3 867	3 704	48,4%	48,4%
Kvinnor	3 840	4 279	4 084	3 945	51,6%	51,6%
Samtliga	7 399	8 297	7 950	7 650	100,0%	100,0%

Befolkningsändringar

	2020	2021	2022	2023
Antal födda	124	124	99	124
Antal döda	50	28	33	51
Födelsenetto	74	96	66	73
Flyttnetto	-141	363	-131	123
Total förändring	-67	459	-65	196

Utländsk bakgrund 2023

	Född i utlandet	Inrikes född med två utrikesfödda föräldrar	Totalt	%	Stockholm
0-15 år	95	91	186	15,1%	28,3%
16-64 år	1 320	344	1 664	27,1%	38,8%
65- år	197	19	216	23,5%	25,6%
Samtliga	1 612	454	2 066	24,9%	34,9%

Folkmängd efter ålder den 31 december 2023

Utländsk bakgrund 2023

	Född i utlandet	Inrikes född med två utrikesfödda föräldrar	Totalt	%	Stockholm
Norden utom Sverige	182	87	269	13,0%	8,0%
EU utom Norden	450	88	538	26,0%	17,8%
Europa utom EU	227	55	282	13,6%	9,3%
Asien	441	110	551	26,7%	38,1%
Afrika	92	53	145	7,0%	16,6%
Sydamerika	129	49	178	8,6%	6,2%
Nord- och Mellanamerika	82	4,0%	3,1%
Övriga	21	1,0%	1,0%
Samtliga	1 612	454	2 066	100,0%	100,0%

Flyttningar 2023

	Totalt	Procent	
		%	Stockholm
Inflyttningar			
In från övriga Stockholm	795	28,1%	0,0%
In från övriga länet	300	10,6%	25,2%
In från övriga Sverige	258	9,1%	14,7%
In från utlandet	124	4,4%	9,6%
Totalt antal inflyttningar	1 477	52,2%	49,4%
Utflyttningar			
Ut till övriga Stockholm	748	26,4%	0,0%
Ut till övriga länet	307	10,8%	29,2%
Ut till övriga Sverige	230	8,1%	13,8%
Ut till utlandet	69	2,4%	7,7%
Totalt antal utflyttningar	1 354	47,8%	50,6%
Flyttnetto	123	4,3%	-1,1%

Behörighet till gymnasieskolan 2023

	Kön		Bakgrund		Totalt	Stockholm
	Kvinnor	Män	Svensk	Utländsk		
	90,3%	90,5%	95,1%	72,7%	90,4%	89,9%

Högsta utbildningsnivå 25-64 år 2022

	%	Stockholm
Grundskola	5,5%	7,4%
Gymnasial	28,2%	26,8%
Eftergymnasial	63,7%	62,2%
Uppgift saknas	2,7%	3,6%
Totalt	100,0%	100,0%

Bostäder efter hustyp och upplåtelse/ägarform 2022

	Antal bostäder			Totalt
	Flerbostadshus/Övriga hus	Småhus	Specialbostäder	
Allmännyttan	177	0	0	177
Övriga hyresrätter	2 600	2	151	2 753
Bostadsrätter	1 926	2	1	1 929
Äganderätter	0	36	0	36
Uppgift saknas	0	0	0	0
Samtliga	4 703	40	152	4 895

Bostäder i flerbostadshus & övriga hus efter lägenhetsstorlek

	Antal bostäder i flerbostadshus & övriga hus							Totalt
	Lägenhet utan kök	1 rk	2 rk	3 rk	4 rk	5+ rk	Uppgift saknas	
2022	214	582	2 651	927	314	15	0	4 703
2021	214	546	2 624	923	313	15	0	4 635
2020	214	518	2 567	884	289	15	0	4 487
2019	214	495	2 545	854	276	14	0	4 398

Överg. till gymn. Inom 1 år från 2022

	Antal	Procent	
		%	Stockholm
Kvinnor	35	100,0%	99,0%
Män	35	97,2%	98,8%
Totalt	70	98,6%	98,9%

Överg. till högsk. Inom 3 år från 2020

	Antal	Procent	
		%	Stockholm
Kvinnor	9	64,3%	72,0%
Män	7	50,0%	61,7%
Totalt	16	57,1%	67,0%

Betygsfördelning i årskurs 9 2023

	A	B	C	D	E	Saknar slutbetyg	Stockholm
							A
Svenska	17,3%	13,5%	42,3%	14,6%
Engelska	44,2%	19,2%	30,8%	38,5%
Matematik	13,5%	..	17,3%	26,9%	26,9%	..	17,9%

Öppet arbetslösa som andel av befolkningen den 31 okt. 2023

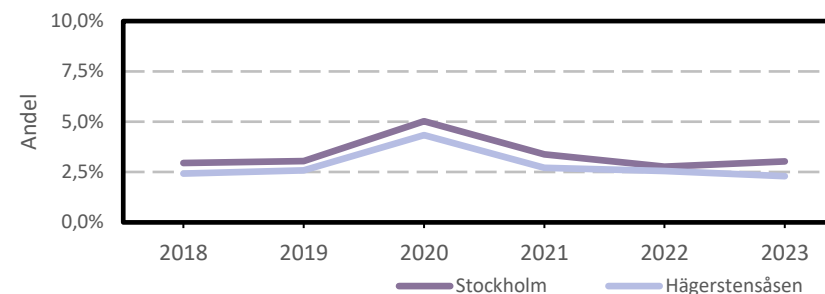
Ålder	Kvinnor	Män	Totalt	Stockholm
16-19 år	1,2%
20-24 år	2,7%
25-54 år	2,3%	2,7%	2,5%	3,2%
55-65 år	1,7%	1,7%	1,7%	2,6%
Samtliga	2,1%	2,4%	2,2%	2,9%

Medelinkomst bland inkomsttagare 2022

Ålder	Kvinnor	Män	Totalt	Stockholm
20-64 år	386 900	453 300	419 000	496 400
65- år	267 600	330 800	298 200	369 500
16 år och äldre	360 500	424 600	391 500	453 100

Förvärvsarbetande med arbetsplats i området 2021

Bransch	Antal			Procent	
	Kvinnor	Män	Totalt	%	Stockholm
Tillverkning, utvinning, energi & miljö	19	1,5%	2,8%
Byggverksamhet	23	205	228	18,3%	4,2%
Handel	33	34	67	5,4%	11,5%
Transport	16	77	93	7,5%	3,4%
Hotell & restaurang	13	28	41	3,3%	4,6%
Information & kommunikation	12	50	62	5,0%	13,5%
Företagstjänster m.m.	67	80	147	11,8%	28,8%
Utbildning	150	52	202	16,2%	8,5%
Vård & omsorg	174	77	251	20,1%	9,3%
Personliga och kulturella tjänster m.m.	73	57	130	10,4%	6,7%
Offentlig förvaltning	6,1%
Okänd eller övrig bransch	8	0,6%	0,5%
Samtliga	567	681	1 248	100,0%	100,0%

Öppet arbetslösa som andel av befolkningen

Förvärvsintensitet boende i område 2021

	Kvinnor	Män	Totalt	Stockholm
Andel förvärvsarbetande 20-64 år	83,9%	84,0%	83,9%	79,5%

Förvärvsarbetande boende i området 2021

Bransch	Antal			Procent	
	Kvinnor	Män	Totalt	%	Stockholm
Tillverkning, utvinning, energi & miljö	53	128	181	3,6%	4,3%
Byggverksamhet	32	273	305	6,1%	4,3%
Handel	323	308	631	12,5%	11,6%
Transport	51	106	157	3,1%	3,8%
Hotell & restaurang	103	101	204	4,0%	4,0%
Information & kommunikation	209	374	583	11,6%	10,7%
Företagstjänster m.m.	537	522	1 059	21,0%	25,2%
Utbildning	402	181	583	11,6%	10,1%
Vård & omsorg	417	139	556	11,0%	12,0%
Personliga och kulturella tjänster m.m.	243	159	402	8,0%	6,5%
Offentlig förvaltning	209	148	357	7,1%	6,6%
Okänd eller övrig bransch	13	10	23	0,5%	0,7%
Samtliga förvärvsarbetande 16-	2 592	2 449	5 041	100,0%	100,0%

Ohälsotal tidsserie

	Dagar per person i befolkningen 16-64 år			
	Kvinnor	Män	Totalt	Stockholm
2022	15,9	10,3	13,2	14,3
2021	15,9	10,5	13,3	14,5
2020	16,1	12,3	14,2	15,3
2019	16,1	12,4	14,3	15,6
2018	18,3	13,6	16	16,4

Ekonomiskt bistånd 2023

Ålder	Procent av befolkningen	
	%	Stockholm
Barn ¹	2,1%	3,1%
18-24 år	..	1,7%
25-29 år	0,6%	1,3%
30-39 år	0,4%	1,5%
40-49 år	1,2%	2,0%
50-59 år	1,7%	2,2%
60-64 år	..	2,6%
65- år	..	0,4%
Samtliga	0,9%	1,9%

¹Med barn avses även överåriga barn (18-21 år) som i socialregistret upptas som hemmavarande.

Ekonomiskt bistånd (fortsättning) 2023

Bistånd per hushåll och månad är 11 636 kr (Stockholm: 10 631 kr).

Antal biståndstagare, inkl barn, är 78 (Stockholm: 18 384).

Biståndstid per hushåll är 7,5 månader (Stockholm: 7,8 månader).

Kommunval 2022

	Procent av rösterna	
	%	Stockholm
Majoriteten		
Socialdemokraterna	31,6%	29,4%
Vänsterpartiet	24,8%	15,4%
Miljöpartiet	6,9%	6,0%
	63,3%	50,8%
Moderaterna	11,2%	18,3%
Sverigedemokraterna	9,4%	8,0%
Liberalerna	4,6%	8,0%
Centerpartiet	4,6%	6,7%
Kristdemokraterna	2,9%	3,8%
Övriga	4,0%	4,3%
	36,7%	49,2%
Valdeltagande	80,8%	79,9%

Ohälsotal 2022

	Dagar per person i befolkningen			
	Kvinnor	Män	Totalt	Stockholm
16-44 år	8,9	5,0	7,0	8,1
45-49 år	14,8	21,6	18,3	14,6
50-54 år	29,8	17,2	23,9	20,2
55-59 år	46,4	22,1	34,4	28,4
60-64 år	51,3	34,1	42,6	41,5
Samtliga	15,9	10,3	13,2	14,3

Sjukersättning 2022

	Dagar per person i befolkningen			
	Kvinnor	Män	Totalt	Stockholm
16-44 år	2,0	3,2
45-49 år	7,1	5,8
50-54 år	9,6	9,5	9,6	10,1
55-59 år	21,8	9,6	15,7	16,9
60-64 år	28,5	23,7	26,1	27,9
Samtliga	5,5	5,3	5,4	7,3

Sjukpenning 2022

	Dagar per person i befolkningen			
	Kvinnor	Män	Totalt	Stockholm
16-44 år	6,7	2,7	4,8	4,7
45-49 år	11,9	9,2	10,5	8,5
50-54 år	19,7	7,7	14,1	9,7
55-59 år	24,7	12,5	18,7	11,2
60-64 år	22,7	8,4	15,5	13,4
Samtliga	10,2	4,7	7,5	6,8