

Folkmängd den 31 december 2023

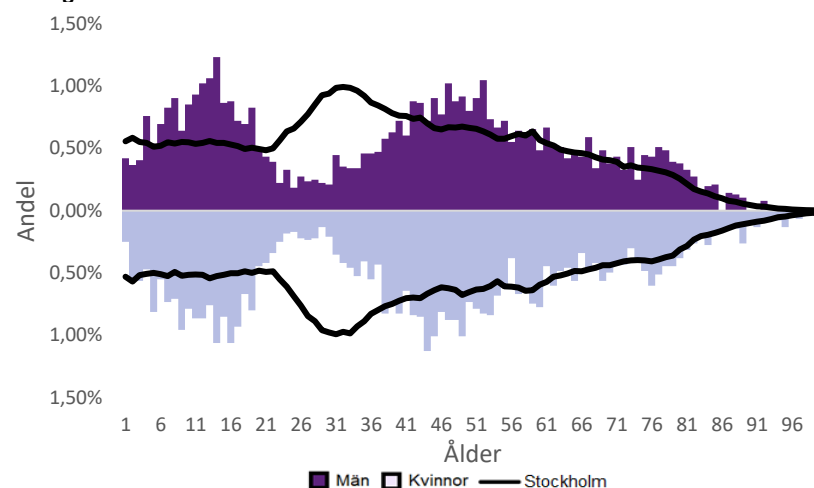
	Antal				Procent	
	2014	2023	2027	2032	2023	2032
0 år	94	53	61	58	0,7%	0,8%
1-5 år	678	393	355	351	5,2%	5,0%
6-15 år	1 128	1 310	1 119	950	17,2%	13,5%
16-19 år	299	502	517	457	6,6%	6,5%
20-24 år	342	268	325	339	3,5%	4,8%
25-64 år	3 843	3 674	3 624	3 476	48,2%	49,6%
65-79 år	877	1 022	910	905	13,4%	12,9%
80-89 år	238	329	408	393	4,3%	5,6%
90- år	85	76	77	84	1,0%	1,2%
Män	3 748	3 762	3 643	3 471	49,3%	49,5%
Kvinnor	3 836	3 865	3 754	3 542	50,7%	50,5%
Samtliga	7 584	7 627	7 397	7 013	100,0%	100,0%

Befolkningsändringar

	2020	2021	2022	2023
Antal födda	77	60	43	50
Antal döda	79	70	54	60
Födelsenetto	-2	-10	-11	-10
Flyttnetto	-12	-129	-27	-20
Total förändring	-14	-139	-38	-30

Utländsk bakgrund 2023

	Född i utlandet	Inrikes född med två utrikesfödda föräldrar	Totalt	%	Stockholm
0-15 år	53	136	189	10,8%	28,3%
16-64 år	782	250	1 032	23,2%	38,8%
65- år	200	23	223	15,6%	25,6%
Samtliga	1 035	409	1 444	18,9%	34,9%

Folkmängd efter ålder den 31 december 2023

Utländsk bakgrund 2023

	Inrikes född med två utrikesfödda föräldrar		Totalt	%	Stockholm
	Född i utlandet				
Norden utom Sverige	125	74	199	13,8%	8,0%
EU utom Norden	234	80	314	21,7%	17,8%
Europa utom EU	114	36	150	10,4%	9,3%
Asien	362	154	516	35,7%	38,1%
Afrika	60	27	87	6,0%	16,6%
Sydamerika	74	31	105	7,3%	6,2%
Nord- och Mellanamerika	53	3,7%	3,1%
Övriga	20	1,4%	1,0%
Samtliga	1 035	409	1 444	100,0%	100,0%

Flyttningar 2023

	Totalt	Procent	
		%	Stockholm
Inflyttningar			
In från övriga Stockholm	360	31,1%	0,0%
In från övriga länet	112	9,7%	25,2%
In från övriga Sverige	61	5,3%	14,7%
In från utlandet	36	3,1%	9,6%
Totalt antal inflyttningar	569	49,1%	49,4%
Utflyttningar			
Ut till övriga Stockholm	278	24,0%	0,0%
Ut till övriga länet	157	13,6%	29,2%
Ut till övriga Sverige	125	10,8%	13,8%
Ut till utlandet	29	2,5%	7,7%
Totalt antal utflyttningar	589	50,9%	50,6%
Flyttnetto	-20	-1,7%	-1,1%

Behörighet till gymnasieskolan 2023

	Kön		Bakgrund		Totalt	Stockholm
	Kvinnor	Män	Svensk	Utländsk		
	96,1%	96,8%	96,7%	94,1%	96,4%	89,9%

Högsta utbildningsnivå 25-64 år 2022

	%	Stockholm
Grundskola	4,4%	7,4%
Gymnasial	27,4%	26,8%
Eftergymnasial	66,7%	62,2%
Uppgift saknas	1,5%	3,6%
Totalt	100,0%	100,0%

Bostäder efter hustyp och upplåtelse/ägarform 2022

	Antal bostäder			Totalt
	Flerbostadshus/Övriga hus	Småhus	Specialbostäder	
Allmännyttan	246	1	149	396
Övriga hyresrätter	109	10	60	179
Bostadsrätter	1 052	32	0	1 084
Äganderätter	0	1 376	0	1 376
Uppgift saknas	0	0	0	0
Samtliga	1 407	1 419	209	3 035

Bostäder i flerbostadshus & övriga hus efter lägenhetsstorlek

	Antal bostäder i flerbostadshus & övriga hus							Totalt
	Lägenhet utan kök	1 rk	2 rk	3 rk	4 rk	5+ rk	Uppgift saknas	
2022	22	100	391	512	340	40	2	1 407
2021	22	100	390	512	340	40	2	1 406
2020	22	100	390	512	340	40	2	1 406
2019	21	100	390	512	340	40	2	1 405

Överg. till gymn. Inom 1 år från 2022

	Antal	Procent	
		%	Stockholm
Kvinnor	70	100,0%	99,0%
Män	52	100,0%	98,8%
Totalt	122	100,0%	98,9%

Överg. till högsk. Inom 3 år från 2020

	Antal	Procent	
		%	Stockholm
Kvinnor	25	71,4%	72,0%
Män	23	65,7%	61,7%
Totalt	48	68,6%	67,0%

Betygsfördelning i årskurs 9 2023

	A	B	C	D	E	Saknar slutbetyg	Stockholm
							A
Svenska	22,1%	25,7%	27,9%	..	11,4%	..	14,6%
Engelska	45,0%	27,1%	15,7%	8,6%	38,5%
Matematik	22,1%	20,0%	25,0%	..	15,0%	..	17,9%

Öppet arbetslösa som andel av befolkningen den 31 okt. 2023

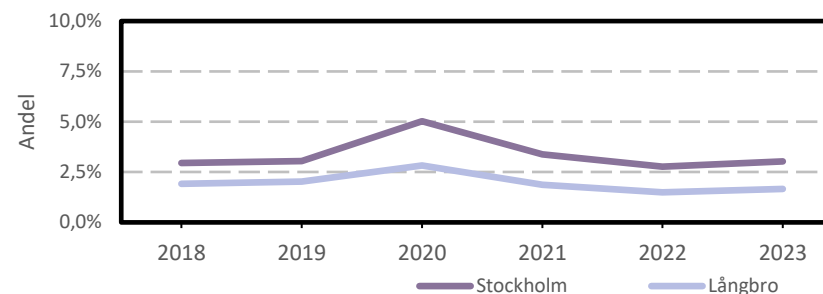
Ålder	Kvinnor	Män	Totalt	Stockholm
16-19 år	1,2%
20-24 år	2,7%
25-54 år	1,3%	2,0%	1,6%	3,2%
55-65 år	1,4%	1,5%	1,4%	2,6%
Samtliga	1,3%	1,8%	1,5%	2,9%

Medelinkomst bland inkomsttagare 2022

Ålder	Kvinnor	Män	Totalt	Stockholm
20-64 år	513 300	642 700	576 200	496 400
65- år	317 600	442 800	376 200	369 500
16 år och äldre	437 600	561 000	497 000	453 100

Förvärvsarbetande med arbetsplats i området 2021

Bransch	Antal			Procent	
	Kvinnor	Män	Totalt	%	Stockholm
Tillverkning, utvinning, energi & miljö	20	1,1%	2,8%
Byggverksamhet	9	86	95	5,2%	4,2%
Handel	33	26	59	3,3%	11,5%
Transport	3,4%
Hotell & restaurang	45	59	104	5,7%	4,6%
Information & kommunikation	13	51	64	3,5%	13,5%
Företagstjänster m.m.	64	93	157	8,7%	28,8%
Utbildning	464	160	624	34,4%	8,5%
Vård & omsorg	384	158	542	29,9%	9,3%
Personliga och kulturella tjänster m.m.	48	42	90	5,0%	6,7%
Offentlig förvaltning	..	42	42	2,3%	6,1%
Okänd eller övrig bransch	0,5%
Samtliga	1 072	741	1 813	100,0%	100,0%

Öppet arbetslösa som andel av befolkningen

Förvärvsintensitet boende i område 2021

	Kvinnor	Män	Totalt	Stockholm
Andel förvärvsarbetande 20-64 år	86,8%	86,0%	86,4%	79,5%

Förvärvsarbetande boende i området 2021

Bransch	Antal			Procent	
	Kvinnor	Män	Totalt	%	Stockholm
Tillverkning, utvinning, energi & miljö	91	173	264	7,1%	4,3%
Byggverksamhet	40	172	212	5,7%	4,3%
Handel	208	218	426	11,4%	11,6%
Transport	36	63	99	2,7%	3,8%
Hotell & restaurang	64	37	101	2,7%	4,0%
Information & kommunikation	135	266	401	10,7%	10,7%
Företagstjänster m.m.	399	447	846	22,7%	25,2%
Utbildning	268	119	387	10,4%	10,1%
Vård & omsorg	314	92	406	10,9%	12,0%
Personliga och kulturella tjänster m.m.	116	91	207	5,5%	6,5%
Offentlig förvaltning	215	150	365	9,8%	6,6%
Okänd eller övrig bransch	14	7	21	0,6%	0,7%
Samtliga förvärvsarbetande 16-	1 900	1 835	3 735	100,0%	100,0%

Ohälsotal tidsserie

	Dagar per person i befolkningen 16-64 år			
	Kvinnor	Män	Totalt	Stockholm
2022	14,1	12,1	13,1	14,3
2021	14,4	11	12,7	14,5
2020	14,9	12,3	13,6	15,3
2019	14,6	12,2	13,4	15,6
2018	17,9	12,6	15,3	16,4

Ohälsotal 2022

	Dagar per person i befolkningen			
	Kvinnor	Män	Totalt	Stockholm
16-44 år	9,6	10,6	10,1	8,1
45-49 år	9,5	8,4	8,9	14,6
50-54 år	15,0	11,7	13,3	20,2
55-59 år	20,4	15,5	18,1	28,4
60-64 år	37,7	22,8	30,3	41,5
Samtliga	14,1	12,1	13,1	14,3

Ekonomiskt bistånd 2023

Ålder	Procent av befolkningen	
	%	Stockholm
Barn ¹	..	3,1%
18-24 år	..	1,7%
25-29 år	..	1,3%
30-39 år	..	1,5%
40-49 år	..	2,0%
50-59 år	..	2,2%
60-64 år	..	2,6%
65- år	..	0,4%
Samtliga	0,2%	1,9%

¹Med barn avses även överåriga barn (18-21 år) som i socialregistret upptas som hemmavarande.

Kommunval 2022

	Procent av rösterna	
	%	Stockholm
Majoriteten		
Socialdemokraterna	32,8%	29,4%
Vänsterpartiet	8,0%	15,4%
Miljöpartiet	6,0%	6,0%
	46,8%	50,8%
Moderaterna	21,6%	18,3%
Sverigedemokraterna	8,2%	8,0%
Liberalerna	9,4%	8,0%
Centerpartiet	7,9%	6,7%
Kristdemokraterna	3,7%	3,8%
Övriga	2,4%	4,3%
	53,2%	49,2%
Valdeltagande	87,3%	79,9%

Sjukersättning 2022

	Dagar per person i befolkningen			
	Kvinnor	Män	Totalt	Stockholm
16-44 år	4,8	3,2
45-49 år	4,3	5,8
50-54 år	6,1	10,1
55-59 år	10,6	5,5	8,2	16,9
60-64 år	17,9	10,0	14,0	27,9
Samtliga	6,0	6,3	6,1	7,3

Sjukpenning 2022

	Dagar per person i befolkningen			
	Kvinnor	Män	Totalt	Stockholm
16-44 år	5,5	3,9	4,8	4,7
45-49 år	5,1	3,2	4,2	8,5
50-54 år	10,2	4,1	7,0	9,7
55-59 år	9,7	10,1	9,9	11,2
60-64 år	19,8	12,8	16,3	13,4
Samtliga	7,8	5,4	6,6	6,8

Ekonomiskt bistånd (fortsättning) 2023

Bistånd per hushåll och månad är 9 907 kr (Stockholm: 10 631 kr).

Antal biståndstagare, inkl barn, är 13 (Stockholm: 18 384).

Biståndstid per hushåll är 7,3 månader (Stockholm: 7,8 månader).