

Folkmängd den 31 december 2023

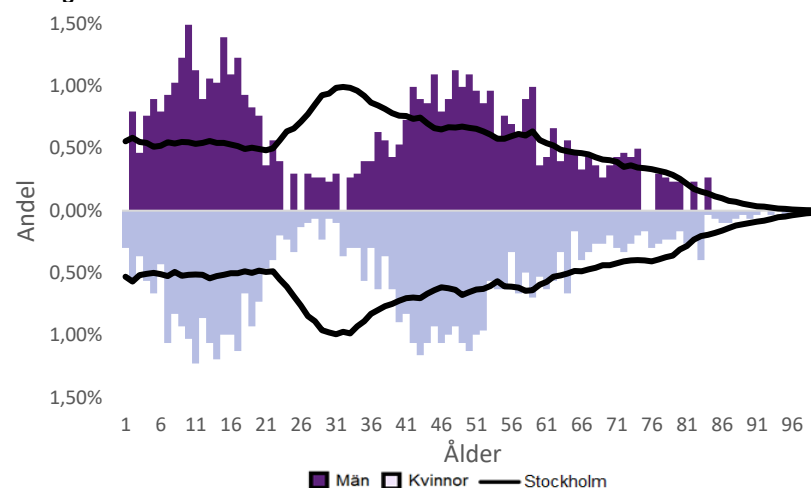
	Antal				Procent	
	2014	2023	2027	2032	2023	2032
0 år	35	18	20	19	0,6%	0,7%
1-5 år	252	163	141	144	5,4%	5,2%
6-15 år	567	621	547	435	20,6%	15,6%
16-19 år	142	235	234	227	7,8%	8,1%
20-24 år	144	129	142	144	4,3%	5,2%
25-64 år	1 467	1 478	1 454	1 395	49,0%	50,0%
65-79 år	258	274	295	306	9,1%	11,0%
80-89 år	55	86	92	97	2,9%	3,5%
90- år	13	11	14	21	0,4%	0,8%
Män	1 489	1 572	1 511	1 428	52,1%	51,2%
Kvinnor	1 444	1 443	1 428	1 361	47,9%	48,8%
Samtliga	2 933	3 015	2 939	2 789	100,0%	100,0%

Befolkningsändringar

	2020	2021	2022	2023
Antal födda	16	22	10	18
Antal döda	12	8	7	9
Födelsenetto	4	14	3	9
Flyttnetto	-47	39	18	-32
Total förändring	-43	53	21	-23

Utländsk bakgrund 2023

	Född i utlandet	Inrikes född med två utrikesfödda föräldrar	Totalt	%	Stockholm
0-15 år	22	28	50	6,2%	28,3%
16-64 år	213	65	278	15,1%	38,8%
65- år	49	7	56	15,1%	25,6%
Samtliga	284	100	384	12,7%	34,9%

Folkmängd efter ålder den 31 december 2023

Utländsk bakgrund 2023

	Född i utlandet	Inrikes född med två utrikesfödda föräldrar	Totalt	%	Stockholm
Norden utom Sverige	45	28	73	19,0%	8,0%
EU utom Norden	73	29	102	26,6%	17,8%
Europa utom EU	37	7	44	11,5%	9,3%
Asien	68	20	88	22,9%	38,1%
Afrika	22	5,7%	16,6%
Sydamerika	24	7	31	8,1%	6,2%
Nord- och Mellanamerika	3,1%
Övriga	1,0%
Samtliga	284	100	384	100,0%	100,0%

Flyttningar 2023

	Totalt	Procent	
		%	Stockholm
Inflyttningar			
In från övriga Stockholm	113	26,3%	0,0%
In från övriga länet	42	9,8%	25,2%
In från övriga Sverige	29	6,7%	14,7%
In från utlandet	15	3,5%	9,6%
Totalt antal inflyttningar	199	46,3%	49,4%
Utflyttningar			
Ut till övriga Stockholm	116	27,0%	0,0%
Ut till övriga länet	54	12,6%	29,2%
Ut till övriga Sverige	49	11,4%	13,8%
Ut till utlandet	12	2,8%	7,7%
Totalt antal utflyttningar	231	53,7%	50,6%
Flyttnetto	-32	-7,4%	-1,1%

Behörighet till gymnasieskolan 2023

	Kön		Bakgrund		Totalt	Stockholm
	Kvinnor	Män	Svensk	Utländsk		
	96,7%	100,0%	98,4%	89,9%

Högsta utbildningsnivå 25-64 år 2022

	%	Stockholm
Grundskola	2,4%	7,4%
Gymnasial	23,3%	26,8%
Eftergymnasial	73,3%	62,2%
Uppgift saknas	0,9%	3,6%
Totalt	100,0%	100,0%

Bostäder efter hustyp och upplåtelse/ägarform 2022

	Antal bostäder			Totalt
	Flerbostadshus/Övriga hus	Småhus	Specialbostäder	
Allmännyttan	0	0	0	0
Övriga hyresrätter	27	6	0	33
Bostadsrätter	45	25	0	70
Äganderätter	0	838	0	838
Uppgift saknas	0	0	0	0
Samtliga	72	869	0	941

Bostäder i flerbostadshus & övriga hus efter lägenhetsstorlek

	Antal bostäder i flerbostadshus & övriga hus							Totalt
	Lägenhet utan kök	1 rk	2 rk	3 rk	4 rk	5+ rk	Uppgift saknas	
2022	9	13	33	12	4	0	1	72
2021	9	13	33	12	4	0	1	72
2020	9	13	33	12	4	0	1	72
2019	9	13	33	12	4	0	1	72

Överg. till gymn. Inom 1 år från 2022

	Antal	Procent	
		%	Stockholm
Kvinnor	32	100,0%	99,0%
Män	37	100,0%	98,8%
Totalt	69	100,0%	98,9%

Överg. till högsk. Inom 3 år från 2020

	Antal	Procent	
		%	Stockholm
Kvinnor	14	66,7%	72,0%
Män	15	60,0%	61,7%
Totalt	29	63,0%	67,0%

Betygsfördelning i årskurs 9 2023

	A	B	C	D	E	Saknar slutbetyg	Stockholm
							A
Svenska	20,6%	23,8%	30,2%	14,3%	14,6%
Engelska	34,9%	31,7%	25,4%	38,5%
Matematik	31,7%	17,5%	19,0%	15,9%	17,9%

Öppet arbetslösa som andel av befolkningen den 31 okt. 2023

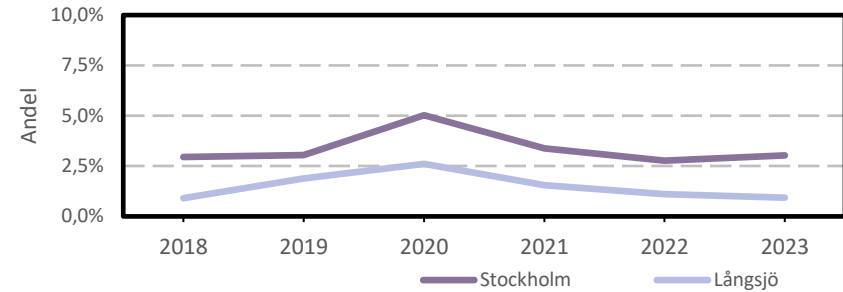
Ålder	Kvinnor	Män	Totalt	Stockholm
16-19 år	1,2%
20-24 år	2,7%
25-54 år	0,7%	3,2%
55-65 år	1,6%	2,6%
Samtliga	1,1%	0,6%	0,9%	2,9%

Medelinkomst bland inkomsttagare 2022

Ålder	Kvinnor	Män	Totalt	Stockholm
20-64 år	599 200	740 600	670 000	496 400
65- år	331 800	494 900	421 300	369 500
16 år och äldre	512 900	644 200	579 600	453 100

Förvärvsarbetande med arbetsplats i området 2021

Bransch	Antal			Procent	
	Kvinnor	Män	Totalt	%	Stockholm
Tillverkning, utvinning, energi & miljö	2,8%
Byggverksamhet	49	15,5%	4,2%
Handel	34	31	65	20,5%	11,5%
Transport	3,4%
Hotell & restaurang	8	2,5%	4,6%
Information & kommunikation	6	27	33	10,4%	13,5%
Företagstjänster m.m.	22	32	54	17,0%	28,8%
Utbildning	57	18,0%	8,5%
Vård & omsorg	16	8	24	7,6%	9,3%
Personliga och kulturella tjänster m.m.	11	11	22	6,9%	6,7%
Offentlig förvaltning	6,1%
Okänd eller övrig bransch	0,5%
Samtliga	155	162	317	100,0%	100,0%

Öppet arbetslösa som andel av befolkningen

Förvärvsintensitet boende i område 2021

	Kvinnor	Män	Totalt	Stockholm
Andel förvärvsarbetande 20-64 år	89,4%	87,2%	88,3%	79,5%

Förvärvsarbetande boende i området 2021

Bransch	Antal			Procent	
	Kvinnor	Män	Totalt	%	Stockholm
Tillverkning, utvinning, energi & miljö	57	75	132	8,8%	4,3%
Byggverksamhet	6	55	61	4,1%	4,3%
Handel	109	102	211	14,1%	11,6%
Transport	9	16	25	1,7%	3,8%
Hotell & restaurang	29	1,9%	4,0%
Information & kommunikation	64	126	190	12,7%	10,7%
Företagstjänster m.m.	176	197	373	24,9%	25,2%
Utbildning	91	54	145	9,7%	10,1%
Vård & omsorg	95	39	134	9,0%	12,0%
Personliga och kulturella tjänster m.m.	37	28	65	4,3%	6,5%
Offentlig förvaltning	83	40	123	8,2%	6,6%
Okänd eller övrig bransch	9	0,6%	0,7%
Samtliga förvärvsarbetande 16-	752	745	1 497	100,0%	100,0%

Ohälsotal tidsserie

	Dagar per person i befolkningen 16-64 år			
	Kvinnor	Män	Totalt	Stockholm
2022	9,7	3,8	6,7	14,3
2021	11,3	5,8	8,5	14,5
2020	7,7	5,6	6,6	15,3
2019	8,7	7,1	7,9	15,6
2018	10,8	7,6	9,2	16,4

Ekonomiskt bistånd 2023

Ålder	Procent av befolkningen	
	%	Stockholm
Barn ¹	..	3,1%
18-24 år	..	1,7%
25-29 år	..	1,3%
30-39 år	..	1,5%
40-49 år	..	2,0%
50-59 år	..	2,2%
60-64 år	..	2,6%
65- år	..	0,4%
Samtliga	0,3%	1,9%

¹Med barn avses även överåriga barn (18-21 år) som i socialregistret upptas som hemmavarande.

Ekonomiskt bistånd (fortsättning) 2023

Bistånd per hushåll och månad är 8 635 kr (Stockholm: 10 631 kr).
 Antal biståndstagare, inkl barn, är 9 (Stockholm: 18 384).
 Biståndstid per hushåll är 7,9 månader (Stockholm: 7,8 månader).

Kommunval 2022

	Procent av rösterna	
	%	Stockholm
Majoriteten		
Socialdemokraterna	28,2%	29,4%
Vänsterpartiet	5,9%	15,4%
Miljöpartiet	7,4%	6,0%
	41,5%	50,8%
Moderaterna	24,7%	18,3%
Sverigedemokraterna	7,5%	8,0%
Liberalerna	12,1%	8,0%
Centerpartiet	9,2%	6,7%
Kristdemokraterna	2,5%	3,8%
Övriga	2,3%	4,3%
	58,5%	49,2%
Valdeltagande	90,3%	79,9%

Ohälsotal 2022

	Dagar per person i befolkningen			
	Kvinnor	Män	Totalt	Stockholm
16-44 år	6,6	2,6	4,6	8,1
45-49 år	10,7	5,7	8,2	14,6
50-54 år	7,7	4,9	6,2	20,2
55-59 år	15,7	6,0	10,3	28,4
60-64 år	23,6	2,8	12,8	41,5
Samtliga	9,7	3,8	6,7	14,3

Sjukersättning 2022

	Dagar per person i befolkningen			
	Kvinnor	Män	Totalt	Stockholm
16-44 år	2,3	3,2
45-49 år	1,2	5,8
50-54 år	10,1
55-59 år	3,5	16,9
60-64 år	3,5	27,9
Samtliga	2,0	7,3

Sjukpenning 2022

	Dagar per person i befolkningen			
	Kvinnor	Män	Totalt	Stockholm
16-44 år	3,5	1,2	2,4	4,7
45-49 år	8,4	5,7	7,1	8,5
50-54 år	7,7	4,9	6,2	9,7
55-59 år	12,1	2,6	6,8	11,2
60-64 år	16,3	2,8	9,3	13,4
Samtliga	6,7	2,7	4,7	6,8