

Folkmängd den 31 december 2023

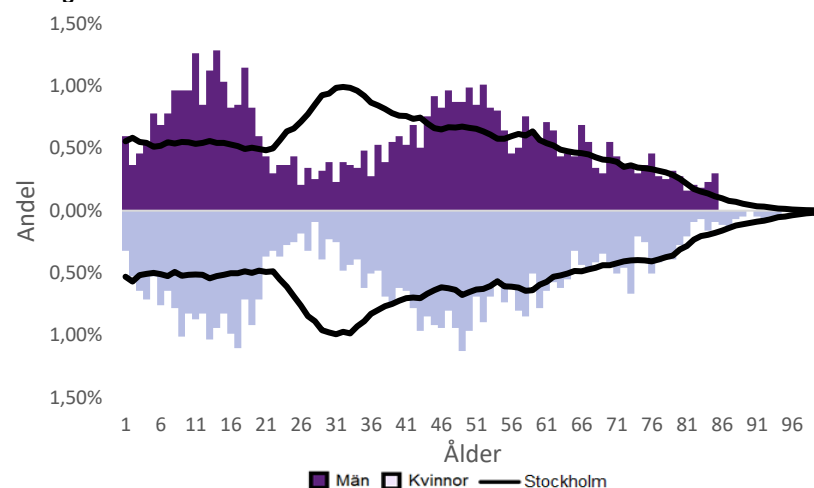
	Antal				Procent	
	2014	2023	2027	2032	2023	2032
0 år	55	23	44	52	0,5%	1,1%
1-5 år	313	239	250	298	5,5%	6,4%
6-15 år	763	803	680	618	18,4%	13,3%
16-19 år	246	321	309	269	7,4%	5,8%
20-24 år	239	179	221	218	4,1%	4,7%
25-64 år	2 192	2 111	2 266	2 369	48,5%	51,1%
65-79 år	439	530	536	569	12,2%	12,3%
80-89 år	102	128	179	202	2,9%	4,4%
90- år	21	19	33	42	0,4%	0,9%
Män	2 184	2 173	2 233	2 284	49,9%	49,3%
Kvinnor	2 186	2 180	2 284	2 352	50,1%	50,7%
Samtliga	4 370	4 353	4 517	4 636	100,0%	100,0%

Befolkningsändringar

	2020	2021	2022	2023
Antal födda	30	29	34	20
Antal döda	24	19	16	19
Födelsenetto	6	10	18	1
Flyttnetto	-38	-66	-50	-33
Total förändring	-32	-56	-32	-32

Utländsk bakgrund 2023

	Född i utlandet	Inrikes född med två utrikesfödda föräldrar	Totalt	%	Stockholm
0-15 år	41	70	111	10,4%	28,3%
16-64 år	459	140	599	22,9%	38,8%
65- år	119	16	135	19,9%	25,6%
Samtliga	619	226	845	19,4%	34,9%

Folkmängd efter ålder den 31 december 2023

Utländsk bakgrund 2023

	Född i utlandet	Inrikes född med två utrikesfödda föräldrar	Totalt	%	Stockholm
Norden utom Sverige	53	25	78	9,2%	8,0%
EU utom Norden	164	58	222	26,3%	17,8%
Europa utom EU	64	19	83	9,8%	9,3%
Asien	224	95	319	37,8%	38,1%
Afrika	47	16	63	7,5%	16,6%
Sydamerika	25	3,0%	6,2%
Nord- och Mellanamerika	34	4,0%	3,1%
Övriga	14	7	21	2,5%	1,0%
Samtliga	619	226	845	100,0%	100,0%

Flyttningar 2023

	Totalt	Procent	
		%	Stockholm
Inflyttningar			
In från övriga Stockholm	216	29,3%	0,0%
In från övriga länet	34	4,6%	25,2%
In från övriga Sverige	62	8,4%	14,7%
In från utlandet	40	5,4%	9,6%
Totalt antal inflyttningar	352	47,8%	49,4%
Utflyttningar			
Ut till övriga Stockholm	230	31,2%	0,0%
Ut till övriga länet	68	9,2%	29,2%
Ut till övriga Sverige	66	9,0%	13,8%
Ut till utlandet	21	2,8%	7,7%
Totalt antal utflyttningar	385	52,2%	50,6%
Flyttnetto	-33	-4,5%	-1,1%

Behörighet till gymnasieskolan 2023

	Kön		Bakgrund		Totalt	Stockholm
	Kvinnor	Män	Svensk	Utländsk		
	97,7%	100,0%	98,6%	100,0%	98,7%	89,9%

Högsta utbildningsnivå 25-64 år 2022

	%	Stockholm
Grundskola	3,4%	7,4%
Gymnasial	19,8%	26,8%
Eftergymnasial	74,8%	62,2%
Uppgift saknas	2,0%	3,6%
Totalt	100,0%	100,0%

Bostäder efter hustyp och upplåtelse/ägarform 2022

	Antal bostäder			Totalt
	Flerbostadshus/Övriga hus	Småhus	Specialbostäder	
Allmännyttan	44	2	0	46
Övriga hyresrätter	28	7	0	35
Bostadsrätter	330	89	14	433
Äganderätter	0	986	0	986
Uppgift saknas	0	0	0	0
Samtliga	402	1 084	14	1 500

Bostäder i flerbostadshus & övriga hus efter lägenhetsstorlek

	Antal bostäder i flerbostadshus & övriga hus							Totalt
	Lägenhet utan kök	1 rk	2 rk	3 rk	4 rk	5+ rk	Uppgift saknas	
2022	14	18	128	111	107	24	0	402
2021	14	18	128	111	107	24	0	402
2020	14	18	128	111	107	24	0	402
2019	14	18	128	111	107	24	0	402

Överg. till gymn. Inom 1 år från 2022

	Antal	Procent	
		%	Stockholm
Kvinnor	48	100,0%	99,0%
Män	37	100,0%	98,8%
Totalt	85	100,0%	98,9%

Överg. till högsk. Inom 3 år från 2020

	Antal	Procent	
		%	Stockholm
Kvinnor	17	81,0%	72,0%
Män	23	82,1%	61,7%
Totalt	40	81,6%	67,0%

Betygsfördelning i årskurs 9 2023

	A	B	C	D	E	Saknar slutbetyg	Stockholm
							A
Svenska	25,6%	29,5%	28,2%	14,1%	14,6%
Engelska	57,7%	19,2%	20,5%	38,5%
Matematik	37,2%	10,3%	24,4%	17,9%	17,9%

Öppet arbetslösa som andel av befolkningen den 31 okt. 2023

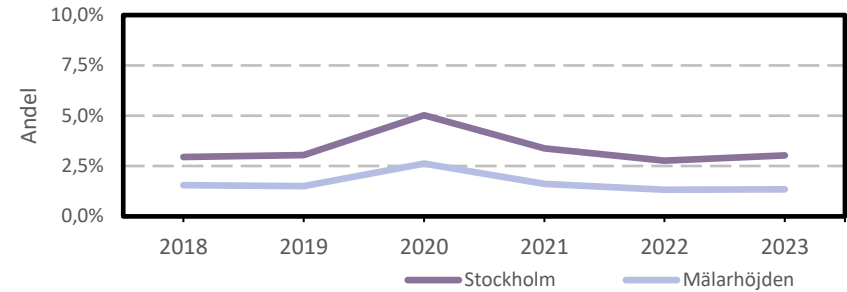
Ålder	Kvinnor	Män	Totalt	Stockholm
16-19 år	1,2%
20-24 år	2,7%
25-54 år	1,9%	1,3%	1,6%	3,2%
55-65 år	2,6%
Samtliga	1,5%	1,0%	1,2%	2,9%

Medelinkomst bland inkomsttagare 2022

Ålder	Kvinnor	Män	Totalt	Stockholm
20-64 år	590 500	793 100	687 500	496 400
65- år	329 100	558 200	445 200	369 500
16 år och äldre	491 700	685 200	585 100	453 100

Förvärvsarbetande med arbetsplats i området 2021

Bransch	Antal			Procent	
	Kvinnor	Män	Totalt	%	Stockholm
Tillverkning, utvinning, energi & miljö	7	31	38	3,7%	2,8%
Byggverksamhet	8	138	146	14,4%	4,2%
Handel	16	19	35	3,4%	11,5%
Transport	3,4%
Hotell & restaurang	4,6%
Information & kommunikation	19	44	63	6,2%	13,5%
Företagstjänster m.m.	106	173	279	27,5%	28,8%
Utbildning	206	93	299	29,5%	8,5%
Vård & omsorg	60	23	83	8,2%	9,3%
Personliga och kulturella tjänster m.m.	41	16	57	5,6%	6,7%
Offentlig förvaltning	6,1%
Okänd eller övrig bransch	6	0,6%	0,5%
Samtliga	468	547	1 015	100,0%	100,0%

Öppet arbetslösa som andel av befolkningen

Förvärvsintensitet boende i område 2021

	Kvinnor	Män	Totalt	Stockholm
Andel förvärvsarbetande 20-64 år	87,7%	85,3%	86,5%	79,5%

Förvärvsarbetande boende i området 2021

Bransch	Antal			Procent	
	Kvinnor	Män	Totalt	%	Stockholm
Tillverkning, utvinning, energi & miljö	52	87	139	6,3%	4,3%
Byggverksamhet	78	3,5%	4,3%
Handel	133	126	259	11,7%	11,6%
Transport	12	34	46	2,1%	3,8%
Hotell & restaurang	31	28	59	2,7%	4,0%
Information & kommunikation	101	189	290	13,1%	10,7%
Företagstjänster m.m.	270	302	572	25,9%	25,2%
Utbildning	148	57	205	9,3%	10,1%
Vård & omsorg	197	65	262	11,9%	12,0%
Personliga och kulturella tjänster m.m.	88	47	135	6,1%	6,5%
Offentlig förvaltning	96	59	155	7,0%	6,6%
Okänd eller övrig bransch	10	0,5%	0,7%
Samtliga förvärvsarbetande 16-	1 144	1 066	2 210	100,0%	100,0%

Ohälsotal tidsserie

	Dagar per person i befolkningen 16-64 år			
	Kvinnor	Män	Totalt	Stockholm
2022	11,7	7,8	9,8	14,3
2021	10	6,9	8,5	14,5
2020	12,6	8,1	10,4	15,3
2019	14,7	6,9	10,8	15,6
2018	15,4	6,9	11,1	16,4

Ekonomiskt bistånd 2023

Ålder	Procent av befolkningen	
	%	Stockholm
Barn ¹	..	3,1%
18-24 år	..	1,7%
25-29 år	..	1,3%
30-39 år	1,6%	1,5%
40-49 år	..	2,0%
50-59 år	..	2,2%
60-64 år	..	2,6%
65- år	..	0,4%
Samtliga	0,5%	1,9%

¹Med barn avses även överåriga barn (18-21 år) som i socialregistret upptas som hemmavarande.

Ekonomiskt bistånd (fortsättning) 2023

Bistånd per hushåll och månad är 10 644 kr (Stockholm: 10 631 kr).

Antal biståndstagare, inkl barn, är 21 (Stockholm: 18 384).

Biståndstid per hushåll är 5,4 månader (Stockholm: 7,8 månader).

Kommunval 2022

	Procent av rösterna	
	%	Stockholm
Majoriteten		
Socialdemokraterna	27,9%	29,4%
Vänsterpartiet	8,0%	15,4%
Miljöpartiet	8,7%	6,0%
	44,7%	50,8%
Moderaterna	19,9%	18,3%
Sverigedemokraterna	7,4%	8,0%
Liberalerna	10,9%	8,0%
Centerpartiet	10,6%	6,7%
Kristdemokraterna	4,2%	3,8%
Övriga	2,3%	4,3%
	55,3%	49,2%
Valdeltagande	89,4%	79,9%

Ohälsotal 2022

	Dagar per person i befolkningen			
	Kvinnor	Män	Totalt	Stockholm
16-44 år	10,4	4,6	7,7	8,1
45-49 år	7,1	4,3	5,8	14,6
50-54 år	8,3	9,9	9,1	20,2
55-59 år	25,1	7,2	16,7	28,4
60-64 år	14,2	27,4	20,7	41,5
Samtliga	11,7	7,8	9,8	14,3

Sjukersättning 2022

	Dagar per person i befolkningen			
	Kvinnor	Män	Totalt	Stockholm
16-44 år	3,7	3,2
45-49 år	0,9	5,8
50-54 år	5,0	10,1
55-59 år	6,9	16,9
60-64 år	8,4	27,9
Samtliga	4,2	7,3

Sjukpenning 2022

	Dagar per person i befolkningen			
	Kvinnor	Män	Totalt	Stockholm
16-44 år	6,2	1,5	4,0	4,7
45-49 år	6,7	2,9	4,9	8,5
50-54 år	3,3	5,0	4,2	9,7
55-59 år	14,4	4,6	9,8	11,2
60-64 år	13,5	11,0	12,3	13,4
Samtliga	7,5	3,5	5,6	6,8