

Folkmängd den 31 december 2023

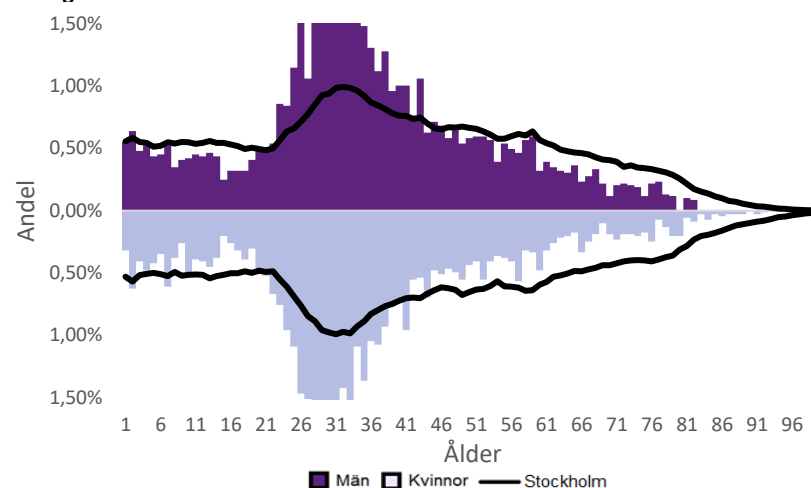
	Antal				Procent	
	2014	2023	2027	2032	2023	2032
0 år	99	94	157	150	1,4%	1,6%
1-5 år	393	336	583	648	4,9%	6,8%
6-15 år	355	558	768	857	8,1%	9,0%
16-19 år	134	182	269	286	2,6%	3,0%
20-24 år	346	457	422	458	6,6%	4,8%
25-64 år	3 704	4 749	6 017	6 158	69,0%	64,4%
65-79 år	288	416	596	791	6,0%	8,3%
80-89 år	64	78	136	188	1,1%	2,0%
90- år	25	8	18	25	0,1%	0,3%
Män	2 865	3 624	4 550	4 796	52,7%	50,2%
Kvinnor	2 543	3 254	4 415	4 765	47,3%	49,8%
Samtliga	5 408	6 878	8 966	9 561	100,0%	100,0%

Befolkningsändringar

	2020	2021	2022	2023
Antal födda	94	113	77	96
Antal döda	17	19	15	25
Födelsenetto	77	94	62	71
Flyttnetto	303	191	21	0
Total förändring	380	285	83	71

Utländsk bakgrund 2023

	Född i utlandet	Inrikes född med två utrikesfödda föräldrar	Totalt	%	Stockholm
0-15 år	120	112	232	23,5%	28,3%
16-64 år	1 514	417	1 931	35,8%	38,8%
65- år	161	7	168	33,5%	25,6%
Samtliga	1 795	536	2 331	33,9%	34,9%

Folkmängd efter ålder den 31 december 2023

Utländsk bakgrund 2023

	Född i utlandet	Inrikes född med två utrikesfödda föräldrar	Totalt	%	Stockholm
Norden utom Sverige	129	68	197	8,5%	8,0%
EU utom Norden	361	83	444	19,0%	17,8%
Europa utom EU	213	49	262	11,2%	9,3%
Asien	594	214	808	34,7%	38,1%
Afrika	230	77	307	13,2%	16,6%
Sydamerika	175	38	213	9,1%	6,2%
Nord- och Mellanamerika	77	3,3%	3,1%
Övriga	23	1,0%	1,0%
Samtliga	1 795	536	2 331	100,0%	100,0%

Flyttningar 2023

	Totalt	Procent	
		%	Stockholm
Inflyttningar			
In från övriga Stockholm	759	27,7%	0,0%
In från övriga länet	327	12,0%	25,2%
In från övriga Sverige	205	7,5%	14,7%
In från utlandet	77	2,8%	9,6%
Totalt antal inflyttningar	1 368	50,0%	49,4%
Utflyttningar			
Ut till övriga Stockholm	774	28,3%	0,0%
Ut till övriga länet	360	13,2%	29,2%
Ut till övriga Sverige	164	6,0%	13,8%
Ut till utlandet	70	2,6%	7,7%
Totalt antal utflyttningar	1 368	50,0%	50,6%
Flyttnetto	-1,1%

Behörighet till gymnasieskolan 2023

	Kön		Bakgrund		Totalt	Stockholm
	Kvinnor	Män	Svensk	Utländsk		
	100,0%	78,9%	88,6%	89,9%

Högsta utbildningsnivå 25-64 år 2022

	%	Stockholm
Grundskola	6,0%	7,4%
Gymnasial	25,9%	26,8%
Eftergymnasial	64,4%	62,2%
Uppgift saknas	3,7%	3,6%
Totalt	100,0%	100,0%

Bostäder efter hustyp och upplåtelse/ägarform 2022

	Antal bostäder			Totalt
	Flerbostadshus/Övriga hus	Småhus	Specialbostäder	
Allmännyttan	466	0	6	472
Övriga hyresrätter	740	4	56	800
Bostadsrätter	2 373	6	16	2 395
Äganderätter	0	280	0	280
Uppgift saknas	0	0	0	0
Samtliga	3 579	290	78	3 947

Bostäder i flerbostadshus & övriga hus efter lägenhetsstorlek

	Antal bostäder i flerbostadshus & övriga hus							Totalt
	Lägenhet utan kök	1 rk	2 rk	3 rk	4 rk	5+ rk	Uppgift saknas	
2022	50	1 039	1 825	552	95	18	0	3 579
2021	50	1 038	1 804	547	83	18	0	3 540
2020	50	1 038	1 803	547	83	18	0	3 539
2019	50	1 005	1 655	540	82	18	0	3 350

Överg. till gymn. Inom 1 år från 2022

	Antal	Procent	
		%	Stockholm
Kvinnor	20	100,0%	99,0%
Män	25	100,0%	98,8%
Totalt	45	100,0%	98,9%

Överg. till högsk. Inom 3 år från 2020

	Antal	Procent	
		%	Stockholm
Kvinnor	6	66,7%	72,0%
Män	6	75,0%	61,7%
Totalt	12	70,6%	67,0%

Betygsfördelning i årskurs 9 2023

	A	B	C	D	E	Saknar slutbetyg	Stockholm
							A
Svenska	..	17,1%	37,1%	20,0%	14,6%
Engelska	34,3%	25,7%	22,9%	38,5%
Matematik	20,0%	17,1%	28,6%	..	17,9%

Öppet arbetslösa som andel av befolkningen den 31 okt. 2023

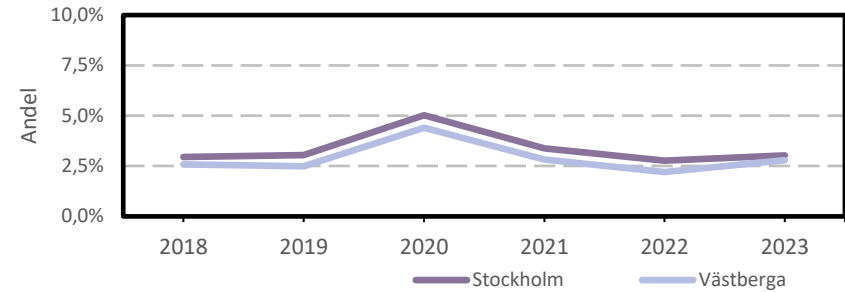
Ålder	Kvinnor	Män	Totalt	Stockholm
16-19 år	1,2%
20-24 år	2,7%
25-54 år	3,2%	2,5%	2,8%	3,2%
55-65 år	3,2%	2,8%	3,0%	2,6%
Samtliga	3,0%	2,5%	2,8%	2,9%

Medelinkomst bland inkomsttagare 2022

Ålder	Kvinnor	Män	Totalt	Stockholm
20-64 år	398 300	475 500	439 300	496 400
65- år	287 200	329 800	308 400	369 500
16 år och äldre	379 000	454 400	418 700	453 100

Förvärvsarbetande med arbetsplats i området 2021

Bransch	Antal			Procent	
	Kvinnor	Män	Totalt	%	Stockholm
Tillverkning, utvinning, energi & miljö	125	623	748	5,0%	2,8%
Byggverksamhet	401	2 836	3 237	21,7%	4,2%
Handel	758	1 467	2 225	14,9%	11,5%
Transport	330	1 104	1 434	9,6%	3,4%
Hotell & restaurang	4,6%
Information & kommunikation	130	198	328	2,2%	13,5%
Företagstjänster m.m.	1 812	3 808	5 620	37,7%	28,8%
Utbildning	307	143	450	3,0%	8,5%
Vård & omsorg	149	98	247	1,7%	9,3%
Personliga och kulturella tjänster m.m.	115	99	214	1,4%	6,7%
Offentlig förvaltning	155	157	312	2,1%	6,1%
Okänd eller övrig bransch	0,5%
Samtliga	4 314	10 592	14 906	100,0%	100,0%

Öppet arbetslösa som andel av befolkningen

Förvärvsintensitet boende i område 2021

	Kvinnor	Män	Totalt	Stockholm
Andel förvärvsarbetande 20-64 år	83,1%	82,6%	82,8%	79,5%

Förvärvsarbetande boende i området 2021

Bransch	Antal			Procent	
	Kvinnor	Män	Totalt	%	Stockholm
Tillverkning, utvinning, energi & miljö	87	159	246	5,7%	4,3%
Byggverksamhet	20	159	179	4,1%	4,3%
Handel	319	299	618	14,2%	11,6%
Transport	30	107	137	3,2%	3,8%
Hotell & restaurang	90	108	198	4,6%	4,0%
Information & kommunikation	198	368	566	13,0%	10,7%
Företagstjänster m.m.	459	588	1 047	24,1%	25,2%
Utbildning	239	157	396	9,1%	10,1%
Vård & omsorg	290	110	400	9,2%	12,0%
Personliga och kulturella tjänster m.m.	156	117	273	6,3%	6,5%
Offentlig förvaltning	275	6,3%	6,6%
Okänd eller övrig bransch	11	0,3%	0,7%
Samtliga förvärvsarbetande 16-	2 073	2 273	4 346	100,0%	100,0%

Ohälsotal tidsserie

	Dagar per person i befolkningen 16-64 år			
	Kvinnor	Män	Totalt	Stockholm
2022	12,6	11,6	12,1	14,3
2021	12,8	12,2	12,5	14,5
2020	13,3	12,3	12,8	15,3
2019	14,2	13,1	13,6	15,6
2018	16,2	13,6	14,8	16,4

Ekonomiskt bistånd 2023

Ålder	Procent av befolkningen	
	%	Stockholm
Barn ¹	1,8%	3,1%
18-24 år	..	1,7%
25-29 år	..	1,3%
30-39 år	..	1,5%
40-49 år	1,1%	2,0%
50-59 år	1,2%	2,2%
60-64 år	..	2,6%
65- år	..	0,4%
Samtliga	0,7%	1,9%

¹Med barn avses även överåriga barn (18-21 år) som i socialregistret upptas som hemmavarande.

Ekonomiskt bistånd (fortsättning) 2023

Bistånd per hushåll och månad är 10 905 kr (Stockholm: 10 631 kr).

Antal biståndstagare, inkl barn, är 49 (Stockholm: 18 384).

Biståndstid per hushåll är 7,6 månader (Stockholm: 7,8 månader).

Kommunval 2022

	Procent av rösterna	
	%	Stockholm
Majoriteten		
Socialdemokraterna	30,2%	29,4%
Vänsterpartiet	20,7%	15,4%
Miljöpartiet	6,0%	6,0%
	56,9%	50,8%
Moderaterna	14,5%	18,3%
Sverigedemokraterna	8,2%	8,0%
Liberalerna	6,6%	8,0%
Centerpartiet	6,5%	6,7%
Kristdemokraterna	3,1%	3,8%
Övriga	4,2%	4,3%
	43,1%	49,2%
Valdeltagande	77,2%	79,9%

Ohälsotal 2022

	Dagar per person i befolkningen			
	Kvinnor	Män	Totalt	Stockholm
16-44 år	8,2	5,1	6,6	8,1
45-49 år	17,9	14,9	16,2	14,6
50-54 år	21,2	20,9	21,0	20,2
55-59 år	43,6	46,2	45,0	28,4
60-64 år	36,9	56,8	48,4	41,5
Samtliga	12,6	11,6	12,1	14,3

Sjukersättning 2022

	Dagar per person i befolkningen			
	Kvinnor	Män	Totalt	Stockholm
16-44 år	2,0	3,2
45-49 år	5,8	5,8
50-54 år	12,6	14,9	13,9	10,1
55-59 år	30,8	38,1	34,8	16,9
60-64 år	26,3	43,5	36,3	27,9
Samtliga	5,1	7,3	6,3	7,3

Sjukpenning 2022

	Dagar per person i befolkningen			
	Kvinnor	Män	Totalt	Stockholm
16-44 år	6,1	3,0	4,5	4,7
45-49 år	15,3	6,2	10,2	8,5
50-54 år	8,6	6,0	7,2	9,7
55-59 år	12,7	8,1	10,2	11,2
60-64 år	10,6	13,2	12,1	13,4
Samtliga	7,4	4,2	5,7	6,8