

Folkmängd den 31 december 2023

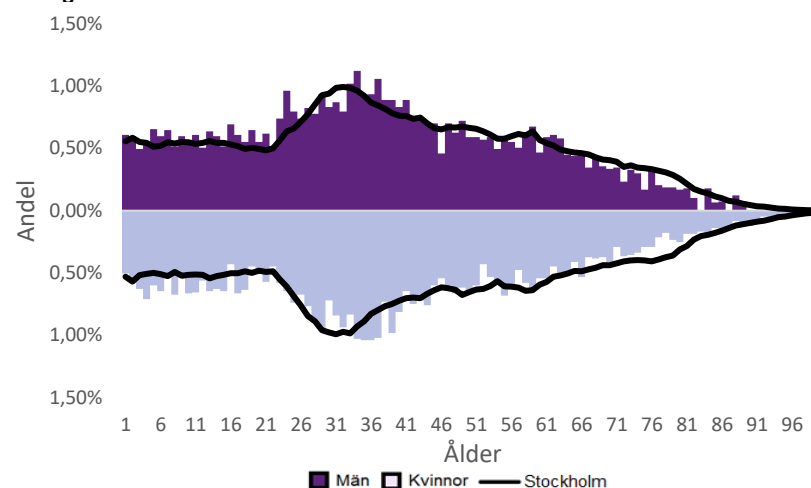
	Antal				Procent	
	2014	2023	2027	2032	2023	2032
0 år	136	123	128	187	1,2%	1,5%
1-5 år	661	633	636	838	5,9%	6,6%
6-15 år	1 269	1 272	1 289	1 386	11,9%	10,8%
16-19 år	465	500	525	568	4,7%	4,4%
20-24 år	675	651	741	840	6,1%	6,6%
25-64 år	5 470	6 115	6 153	7 213	57,2%	56,4%
65-79 år	892	1 041	1 182	1 349	9,7%	10,5%
80-89 år	338	282	292	348	2,6%	2,7%
90- år	79	68	68	60	0,6%	0,5%
Män	4 952	5 346	5 573	6 492	50,0%	50,8%
Kvinnor	5 033	5 339	5 441	6 296	50,0%	49,2%
Samtliga	9 985	10 685	11 014	12 788	100,0%	100,0%

Befolkningsändringar

	2020	2021	2022	2023
Antal födda	127	120	107	125
Antal döda	78	51	46	59
Födelsenetto	49	69	61	66
Flyttnetto	-300	-273	79	58
Total förändring	-251	-204	140	124

Utländsk bakgrund 2023

	Född i utlandet	Inrikes född med två utrikesfödda föräldrar	Totalt	%	Stockholm
0-15 år	207	852	1 059	52,2%	28,3%
16-64 år	3 862	1 054	4 916	67,7%	38,8%
65- år	798	7	805	57,9%	25,6%
Samtliga	4 867	1 913	6 780	63,5%	34,9%

Folkmängd efter ålder den 31 december 2023

Utländsk bakgrund 2023

	Född i utlandet	Inrikes född med två utrikesfödda föräldrar	Totalt	%	Stockholm
Norden utom Sverige	148	60	208	3,1%	8,0%
EU utom Norden	737	142	879	13,0%	17,8%
Europa utom EU	477	102	579	8,5%	9,3%
Asien	2 151	947	3 098	45,7%	38,1%
Afrika	868	524	1 392	20,5%	16,6%
Sydamerika	309	103	412	6,1%	6,2%
Nord- och Mellanamerika	135	28	163	2,4%	3,1%
Övriga	42	7	49	0,7%	1,0%
Samtliga	4 867	1 913	6 780	100,0%	100,0%

Flyttningar 2023

	Totalt	Procent	
		%	Stockholm
Inflyttningar			
In från övriga Stockholm	740	23,9%	0,0%
In från övriga länet	503	16,3%	25,2%
In från övriga Sverige	207	6,7%	14,7%
In från utlandet	125	4,0%	9,6%
Totalt antal inflyttningar	1 575	50,9%	49,4%
Utflyttningar			
Ut till övriga Stockholm	768	24,8%	0,0%
Ut till övriga länet	502	16,2%	29,2%
Ut till övriga Sverige	120	3,9%	13,8%
Ut till utlandet	127	4,1%	7,7%
Totalt antal utflyttningar	1 517	49,1%	50,6%
Flyttnetto	58	1,9%	-1,1%

Behörighet till gymnasieskolan 2023

	Kön		Bakgrund		Totalt	Stockholm
	Kvinnor	Män	Svensk	Utländsk		
	79,5%	81,1%	88,6%	77,1%	80,5%	89,9%

Högsta utbildningsnivå 25-64 år 2022

	%	Stockholm
Grundskola	13,0%	7,4%
Gymnasial	34,1%	26,8%
Eftergymnasial	47,9%	62,2%
Uppgift saknas	5,0%	3,6%
Totalt	100,0%	100,0%

Bostäder efter hustyp och upplåtelse/ägarform 2022

	Antal bostäder			Totalt
	Flerbostadshus/Övriga hus	Småhus	Specialbostäder	
Allmännyttan	967	0	6	973
Övriga hyresrätter	2 469	1	511	2 981
Bostadsrätter	647	0	4	651
Äganderätter	0	320	0	320
Uppgift saknas	0	0	0	0
Samtliga	4 083	321	521	4 925

Bostäder i flerbostadshus & övriga hus efter lägenhetsstorlek

	Antal bostäder i flerbostadshus & övriga hus							Totalt
	Lägenhet utan kök	1 rk	2 rk	3 rk	4 rk	5+ rk	Uppgift saknas	
2022	201	198	1 019	1 980	655	30	0	4 083
2021	201	184	1 001	1 952	642	29	0	4 009
2020	201	184	1 001	1 952	642	29	0	4 009
2019	201	174	998	1 951	642	29	0	3 995

Överg. till gymn. Inom 1 år från 2022

	Antal	Procent	
		%	Stockholm
Kvinnor	64	98,5%	99,0%
Män	60	98,4%	98,8%
Totalt	124	98,4%	98,9%

Överg. till högsk. Inom 3 år från 2020

	Antal	Procent	
		%	Stockholm
Kvinnor	32	71,1%	72,0%
Män	15	34,9%	61,7%
Totalt	47	53,4%	67,0%

Betygsfördelning i årskurs 9 2023

	A	B	C	D	E	Saknar slutbetyg	Stockholm
							A
Svenska	6,8%	17,1%	17,9%	24,8%	24,8%	8,5%	14,6%
Engelska	17,2%	29,3%	25,0%	15,5%	38,5%
Matematik	7,7%	7,7%	20,5%	15,4%	35,0%	13,7%	17,9%

Öppet arbetslösa som andel av befolkningen den 31 okt. 2023

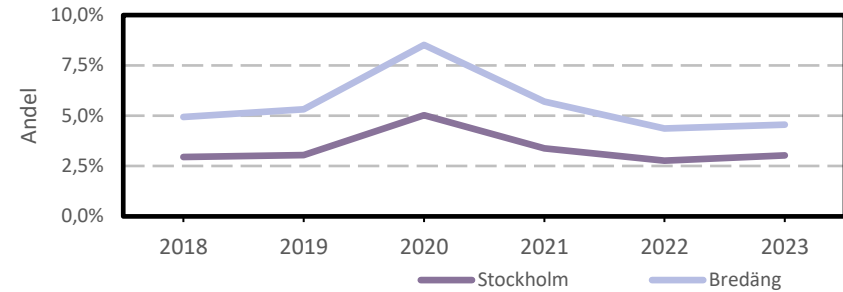
Ålder	Kvinnor	Män	Totalt	Stockholm
16-19 år	1,8%	1,2%
20-24 år	4,6%	2,7%
25-54 år	4,9%	4,5%	4,7%	3,2%
55-65 år	4,1%	4,3%	4,2%	2,6%
Samtliga	4,4%	4,4%	4,4%	2,9%

Medelinkomst bland inkomsttagare 2022

Ålder	Kvinnor	Män	Totalt	Stockholm
20-64 år	312 300	354 000	333 400	496 400
65- år	216 400	258 100	235 100	369 500
16 år och äldre	280 300	322 700	301 300	453 100

Förvärvsarbetande med arbetsplats i området 2021

Bransch	Antal			Procent	
	Kvinnor	Män	Totalt	%	Stockholm
Tillverkning, utvinning, energi & miljö	12	0,6%	2,8%
Byggverksamhet	9	89	98	5,2%	4,2%
Handel	102	288	390	20,5%	11,5%
Transport	8	283	291	15,3%	3,4%
Hotell & restaurang	34	40	74	3,9%	4,6%
Information & kommunikation	32	1,7%	13,5%
Företagstjänster m.m.	76	95	171	9,0%	28,8%
Utbildning	243	89	332	17,5%	8,5%
Vård & omsorg	259	100	359	18,9%	9,3%
Personliga och kulturella tjänster m.m.	62	60	122	6,4%	6,7%
Offentlig förvaltning	6,1%
Okänd eller övrig bransch	10	7	17	0,9%	0,5%
Samtliga	812	1 086	1 898	100,0%	100,0%

Öppet arbetslösa som andel av befolkningen

Förvärvsintensitet boende i område 2021

	Kvinnor	Män	Totalt	Stockholm
Andel förvärvsarbetande 20-64 år	71,5%	69,3%	70,4%	79,5%

Förvärvsarbetande boende i området 2021

Bransch	Antal			Procent	
	Kvinnor	Män	Totalt	%	Stockholm
Tillverkning, utvinning, energi & miljö	58	122	180	3,6%	4,3%
Byggverksamhet	24	253	277	5,6%	4,3%
Handel	255	316	571	11,6%	11,6%
Transport	34	283	317	6,4%	3,8%
Hotell & restaurang	123	181	304	6,2%	4,0%
Information & kommunikation	91	173	264	5,3%	10,7%
Företagstjänster m.m.	407	498	905	18,3%	25,2%
Utbildning	443	182	625	12,7%	10,1%
Vård & omsorg	631	253	884	17,9%	12,0%
Personliga och kulturella tjänster m.m.	201	140	341	6,9%	6,5%
Offentlig förvaltning	143	80	223	4,5%	6,6%
Okänd eller övrig bransch	22	22	44	0,9%	0,7%
Samtliga förvärvsarbetande 16-	2 432	2 503	4 935	100,0%	100,0%

Ohälsotal tidsserie

	Dagar per person i befolkningen 16-64 år			
	Kvinnor	Män	Totalt	Stockholm
2022	22,8	16,5	19,6	14,3
2021	22,5	17,1	19,7	14,5
2020	25,6	18,8	22,1	15,3
2019	25,9	18,5	22,1	15,6
2018	27	19,7	23,2	16,4

Ekonomiskt bistånd 2023

Ålder	Procent av befolkningen	
	%	Stockholm
Barn ¹	2,6%	3,1%
18-24 år	1,6%	1,7%
25-29 år	..	1,3%
30-39 år	1,1%	1,5%
40-49 år	2,0%	2,0%
50-59 år	2,5%	2,2%
60-64 år	4,8%	2,6%
65- år	..	0,4%
Samtliga	1,9%	1,9%

¹Med barn avses även överåriga barn (18-21 år) som i socialregistret upptas som hemmavarande.

Ekonomiskt bistånd (fortsättning) 2023

Bistånd per hushåll och månad är 9 968 kr (Stockholm: 10 631 kr).
 Antal biståndstagare, inkl barn, är 199 (Stockholm: 18 384).
 Biståndstid per hushåll är 8,6 månader (Stockholm: 7,8 månader).

Kommunval 2022

	Procent av rösterna	
	%	Stockholm
Majoriteten		
Socialdemokraterna	35,2%	29,4%
Vänsterpartiet	29,9%	15,4%
Miljöpartiet	3,9%	6,0%
	69,0%	50,8%
Moderaterna	8,4%	18,3%
Sverigedemokraterna	7,7%	8,0%
Liberalerna	2,5%	8,0%
Centerpartiet	3,0%	6,7%
Kristdemokraterna	2,2%	3,8%
Övriga	7,3%	4,3%
	31,0%	49,2%
Valdeltagande	61,6%	79,9%

Ohälsotal 2022

	Dagar per person i befolkningen			
	Kvinnor	Män	Totalt	Stockholm
16-44 år	10,5	9,7	10,1	8,1
45-49 år	20,7	10,9	15,8	14,6
50-54 år	39,1	20,0	29,5	20,2
55-59 år	51,3	36,6	44,0	28,4
60-64 år	79,5	55,6	66,9	41,5
Samtliga	22,8	16,5	19,6	14,3

Sjukersättning 2022

	Dagar per person i befolkningen			
	Kvinnor	Män	Totalt	Stockholm
16-44 år	4,3	3,2
45-49 år	6,8	5,8
50-54 år	24,9	13,1	18,9	10,1
55-59 år	36,1	24,2	30,1	16,9
60-64 år	60,8	40,0	49,9	27,9
Samtliga	12,4	10,6	11,5	7,3

Sjukpenning 2022

	Dagar per person i befolkningen			
	Kvinnor	Män	Totalt	Stockholm
16-44 år	7,8	3,5	5,6	4,7
45-49 år	12,1	3,9	8,0	8,5
50-54 år	14,3	7,0	10,6	9,7
55-59 år	15,2	12,5	13,8	11,2
60-64 år	18,7	15,6	17,1	13,4
Samtliga	10,3	5,5	7,8	6,8