

Folkmängd den 31 december 2023

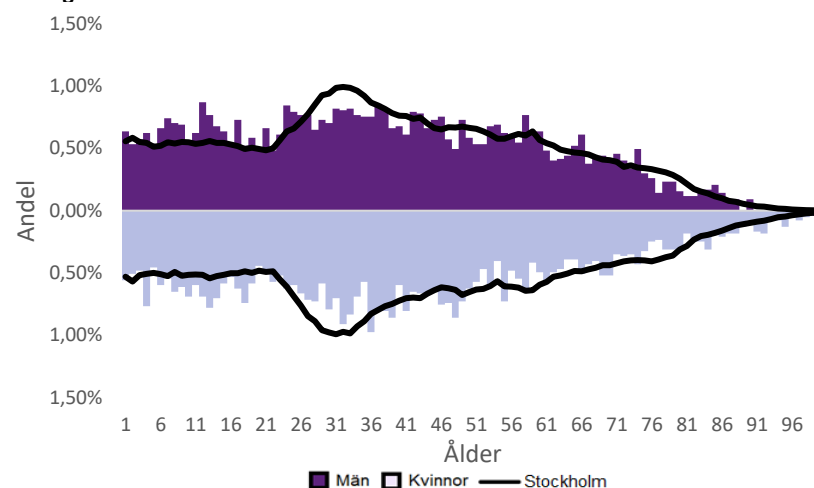
	Antal				Procent	
	2014	2023	2027	2032	2023	2032
0 år	90	76	89	107	1,0%	1,3%
1-5 år	523	436	427	497	5,7%	5,9%
6-15 år	880	1 029	911	896	13,4%	10,6%
16-19 år	336	373	416	385	4,9%	4,5%
20-24 år	523	441	485	543	5,7%	6,4%
25-64 år	3 782	4 083	4 332	4 675	53,1%	55,1%
65-79 år	734	870	913	981	11,3%	11,6%
80-89 år	333	270	263	308	3,5%	3,6%
90- år	94	108	93	89	1,4%	1,0%
Män	3 607	3 842	4 004	4 286	50,0%	50,5%
Kvinnor	3 688	3 844	3 926	4 196	50,0%	49,5%
Samtliga	7 295	7 686	7 930	8 482	100,0%	100,0%

Befolkningsändringar

	2020	2021	2022	2023
Antal födda	94	78	89	78
Antal döda	114	91	75	90
Födelsenetto	-20	-13	14	-12
Flyttnetto	-130	-18	98	5
Total förändring	-150	-31	112	-7

Utländsk bakgrund 2023

	Född i utlandet	Inrikes född med två utrikesfödda föräldrar	Totalt	%	Stockholm
0-15 år	182	757	939	60,9%	28,3%
16-64 år	2 845	762	3 607	73,7%	38,8%
65- år	559	13	572	45,8%	25,6%
Samtliga	3 586	1 532	5 118	66,6%	34,9%

Folkmängd efter ålder den 31 december 2023

Utländsk bakgrund 2023

	Född i utlandet	Inrikes född med två utrikesfödda föräldrar	Totalt	%	Stockholm
Norden utom Sverige	116	38	154	3,0%	8,0%
EU utom Norden	486	96	582	11,4%	17,8%
Europa utom EU	321	82	403	7,9%	9,3%
Asien	1 766	836	2 602	50,8%	38,1%
Afrika	604	394	998	19,5%	16,6%
Sydamerika	194	57	251	4,9%	6,2%
Nord- och Mellanamerika	111	2,2%	3,1%
Övriga	17	0,3%	1,0%
Samtliga	3 586	1 532	5 118	100,0%	100,0%

Flyttningar 2023

	Totalt	Procent	
		%	Stockholm
Inflyttningar			
In från övriga Stockholm	543	24,4%	0,0%
In från övriga länet	379	17,0%	25,2%
In från övriga Sverige	105	4,7%	14,7%
In från utlandet	89	4,0%	9,6%
Totalt antal inflyttningar	1 116	50,1%	49,4%
Utflyttningar			
Ut till övriga Stockholm	525	23,6%	0,0%
Ut till övriga länet	377	16,9%	29,2%
Ut till övriga Sverige	148	6,6%	13,8%
Ut till utlandet	61	2,7%	7,7%
Totalt antal utflyttningar	1 111	49,9%	50,6%
Flyttnetto	5	0,2%	-1,1%

Behörighet till gymnasieskolan 2023

	Kön		Bakgrund		Totalt	Stockholm
	Kvinnor	Män	Svensk	Utländsk		
	90,9%	85,3%	88,0%	88,1%	88,1%	89,9%

Högsta utbildningsnivå 25-64 år 2022

	%	Stockholm
Grundskola	16,1%	7,4%
Gymnasial	35,6%	26,8%
Eftergymnasial	43,2%	62,2%
Uppgift saknas	5,1%	3,6%
Totalt	100,0%	100,0%

Bostäder efter hustyp och upplåtelse/ägarform 2022

	Antal bostäder			Totalt
	Flerbostadshus/Övriga hus	Småhus	Specialbostäder	
Allmännyttan	957	0	219	1 176
Övriga hyresrätter	778	1	65	844
Bostadsrätter	959	0	19	978
Äganderätter	0	535	0	535
Uppgift saknas	0	0	0	0
Samtliga	2 694	536	303	3 533

Bostäder i flerbostadshus & övriga hus efter lägenhetsstorlek

	Antal bostäder i flerbostadshus & övriga hus							Totalt
	Lägenhet utan kök	1 rk	2 rk	3 rk	4 rk	5+ rk	Uppgift saknas	
2022	285	299	657	1 117	317	19	0	2 694
2021	285	286	623	1 104	313	19	0	2 630
2020	285	286	623	1 104	313	19	0	2 630
2019	284	286	623	1 104	313	19	0	2 629

Överg. till gymn. Inom 1 år från 2022

	Antal	Procent	
		%	Stockholm
Kvinnor	45	97,8%	99,0%
Män	50	96,2%	98,8%
Totalt	95	96,9%	98,9%

Överg. till högsk. Inom 3 år från 2020

	Antal	Procent	
		%	Stockholm
Kvinnor	17	70,8%	72,0%
Män	10	66,7%	61,7%
Totalt	27	69,2%	67,0%

Betygsfördelning i årskurs 9 2023

	A	B	C	D	E	Saknar slutbetyg	Stockholm
							A
Svenska	16,4%	22,4%	19,4%	23,9%	14,6%
Engelska	37,3%	22,4%	22,4%	11,9%	38,5%
Matematik	17,9%	..	23,9%	20,9%	23,9%	..	17,9%

Öppet arbetslösa som andel av befolkningen den 31 okt. 2023

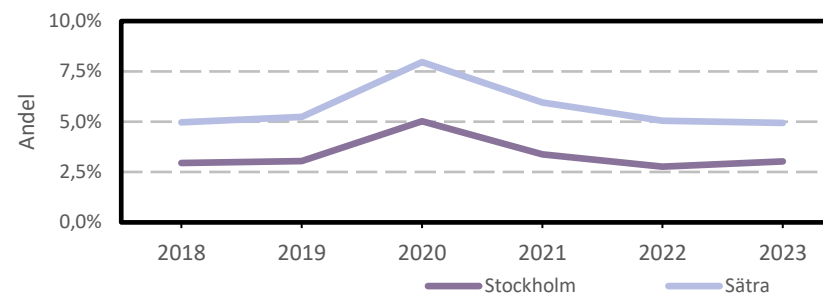
Ålder	Kvinnor	Män	Totalt	Stockholm
16-19 år	1,9%	1,2%
20-24 år	3,6%	2,7%
25-54 år	5,7%	5,1%	5,4%	3,2%
55-65 år	3,2%	4,6%	3,9%	2,6%
Samtliga	4,7%	4,8%	4,7%	2,9%

Medelinkomst bland inkomsttagare 2022

Ålder	Kvinnor	Män	Totalt	Stockholm
20-64 år	316 600	351 800	334 500	496 400
65- år	231 900	295 300	260 100	369 500
16 år och äldre	281 900	324 400	302 900	453 100

Förvärvsarbetande med arbetsplats i området 2021

Bransch	Antal			Procent	
	Kvinnor	Män	Totalt	%	Stockholm
Tillverkning, utvinning, energi & miljö	57	285	342	11,1%	2,8%
Byggverksamhet	48	460	508	16,4%	4,2%
Handel	126	431	557	18,0%	11,5%
Transport	29	307	336	10,9%	3,4%
Hotell & restaurang	38	1,2%	4,6%
Information & kommunikation	20	148	168	5,4%	13,5%
Företagstjänster m.m.	94	155	249	8,0%	28,8%
Utbildning	264	86	350	11,3%	8,5%
Vård & omsorg	336	89	425	13,7%	9,3%
Personliga och kulturella tjänster m.m.	42	64	106	3,4%	6,7%
Offentlig förvaltning	6,1%
Okänd eller övrig bransch	15	0,5%	0,5%
Samtliga	1 037	2 057	3 094	100,0%	100,0%

Öppet arbetslösa som andel av befolkningen

Förvärvsintensitet boende i område 2021

	Kvinnor	Män	Totalt	Stockholm
Andel förvärvsarbetande 20-64 år	71,9%	72,0%	71,9%	79,5%

Förvärvsarbetande boende i området 2021

Bransch	Antal			Procent	
	Kvinnor	Män	Totalt	%	Stockholm
Tillverkning, utvinning, energi & miljö	43	106	149	4,3%	4,3%
Byggverksamhet	20	190	210	6,1%	4,3%
Handel	145	209	354	10,3%	11,6%
Transport	35	214	249	7,3%	3,8%
Hotell & restaurang	87	155	242	7,0%	4,0%
Information & kommunikation	47	116	163	4,7%	10,7%
Företagstjänster m.m.	274	334	608	17,7%	25,2%
Utbildning	304	113	417	12,1%	10,1%
Vård & omsorg	486	167	653	19,0%	12,0%
Personliga och kulturella tjänster m.m.	134	96	230	6,7%	6,5%
Offentlig förvaltning	83	48	131	3,8%	6,6%
Okänd eller övrig bransch	17	10	27	0,8%	0,7%
Samtliga förvärvsarbetande 16-	1 675	1 758	3 433	100,0%	100,0%

Ohälsotal tidsserie

	Dagar per person i befolkningen 16-64 år			
	Kvinnor	Män	Totalt	Stockholm
2022	26,3	23,7	25	14,3
2021	26	23,8	24,8	14,5
2020	27,8	24,7	26,2	15,3
2019	27,6	24,8	26,2	15,6
2018	28,1	26	27	16,4

Ekonomiskt bistånd 2023

Ålder	Procent av befolkningen	
	%	Stockholm
Barn ¹	3,1%	3,1%
18-24 år	2,1%	1,7%
25-29 år	..	1,3%
30-39 år	1,9%	1,5%
40-49 år	2,0%	2,0%
50-59 år	3,5%	2,2%
60-64 år	3,8%	2,6%
65- år	..	0,4%
Samtliga	2,1%	1,9%

¹Med barn avses även överåriga barn (18-21 år) som i socialregistret upptas som hemmavarande.

Ekonomiskt bistånd (fortsättning) 2023

Bistånd per hushåll och månad är 10 757 kr (Stockholm: 10 631 kr).

Antal biståndstagare, inkl barn, är 165 (Stockholm: 18 384).

Biståndstid per hushåll är 7,4 månader (Stockholm: 7,8 månader).

Kommunval 2022

	Procent av rösterna	
	%	Stockholm
Majoriteten		
Socialdemokraterna	37,1%	29,4%
Vänsterpartiet	22,6%	15,4%
Miljöpartiet	3,6%	6,0%
	63,3%	50,8%
Moderaterna	11,4%	18,3%
Sverigedemokraterna	10,0%	8,0%
Liberalerna	3,7%	8,0%
Centerpartiet	3,3%	6,7%
Kristdemokraterna	2,6%	3,8%
Övriga	5,7%	4,3%
	36,7%	49,2%
Valdeltagande	62,1%	79,9%

Ohälsotal 2022

	Dagar per person i befolkningen			
	Kvinnor	Män	Totalt	Stockholm
16-44 år	13,7	15,8	14,8	8,1
45-49 år	28,8	20,9	25,1	14,6
50-54 år	32,7	25,9	29,2	20,2
55-59 år	50,1	50,0	50,0	28,4
60-64 år	93,8	58,0	75,6	41,5
Samtliga	26,3	23,7	25,0	14,3

Sjukersättning 2022

	Dagar per person i befolkningen			
	Kvinnor	Män	Totalt	Stockholm
16-44 år	7,6	3,2
45-49 år	18,8	14,2	16,7	5,8
50-54 år	20,8	18,3	19,5	10,1
55-59 år	34,6	36,4	35,6	16,9
60-64 år	75,8	44,5	59,9	27,9
Samtliga	16,1	7,3

Sjukpenning 2022

	Dagar per person i befolkningen			
	Kvinnor	Män	Totalt	Stockholm
16-44 år	9,4	5,0	7,1	4,7
45-49 år	10,0	6,6	8,4	8,5
50-54 år	11,9	6,1	8,9	9,7
55-59 år	15,0	13,5	14,2	11,2
60-64 år	17,9	13,5	15,7	13,4
Samtliga	10,8	6,7	8,7	6,8