

Folkmängd den 31 december 2023

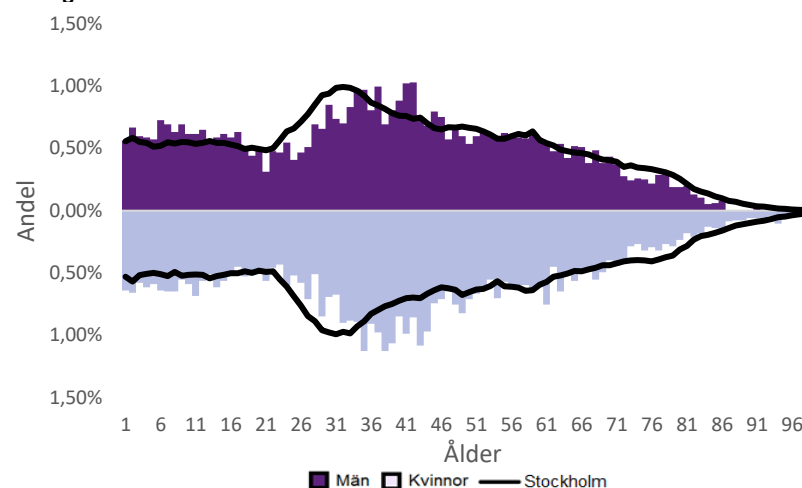
	Antal				Procent	
	2014	2023	2027	2032	2023	2032
0 år	162	118	125	175	1,0%	1,4%
1-5 år	847	701	602	760	6,1%	5,9%
6-15 år	1 254	1 432	1 325	1 282	12,4%	10,0%
16-19 år	418	478	536	557	4,1%	4,3%
20-24 år	717	555	527	644	4,8%	5,0%
25-64 år	6 653	6 641	6 417	7 233	57,5%	56,4%
65-79 år	937	1 266	1 394	1 610	11,0%	12,6%
80-89 år	340	278	383	475	2,4%	3,7%
90- år	89	79	64	85	0,7%	0,7%
Män	5 572	5 542	5 460	6 166	48,0%	48,1%
Kvinnor	5 845	6 006	5 913	6 656	52,0%	51,9%
Samtliga	11 417	11 548	11 373	12 822	100,0%	100,0%

Befolkningsändringar

	2020	2021	2022	2023
Antal födda	146	160	139	117
Antal döda	66	72	61	72
Födelsenetto	80	88	78	45
Flyttnetto	-178	-234	-82	-86
Total förändring	-98	-146	-4	-41

Utländsk bakgrund 2023

	Född i utlandet	Inrikes född med två utrikesfödda föräldrar	Totalt	%	Stockholm
0-15 år	81	329	410	18,2%	28,3%
16-64 år	2 014	563	2 577	33,6%	38,8%
65- år	500	18	518	31,9%	25,6%
Samtliga	2 595	910	3 505	30,4%	34,9%

Folkmängd efter ålder den 31 december 2023

Utländsk bakgrund 2023

	Född i utlandet	Inrikes född med två utrikesfödda föräldrar	Totalt	%	Stockholm
Norden utom Sverige	237	84	321	9,2%	8,0%
EU utom Norden	521	95	616	17,6%	17,8%
Europa utom EU	348	105	453	12,9%	9,3%
Asien	644	233	877	25,0%	38,1%
Afrika	461	301	762	21,7%	16,6%
Sydamerika	249	70	319	9,1%	6,2%
Nord- och Mellanamerika	102	12	114	3,3%	3,1%
Övriga	33	10	43	1,2%	1,0%
Samtliga	2 595	910	3 505	100,0%	100,0%

Flyttningar 2023

	Totalt	Procent	
		%	Stockholm
Inflyttningar			
In från övriga Stockholm	720	28,3%	0,0%
In från övriga länet	274	10,8%	25,2%
In från övriga Sverige	160	6,3%	14,7%
In från utlandet	73	2,9%	9,6%
Totalt antal inflyttningar	1 227	48,3%	49,4%
Utflyttningar			
Ut till övriga Stockholm	653	25,7%	0,0%
Ut till övriga länet	354	13,9%	29,2%
Ut till övriga Sverige	222	8,7%	13,8%
Ut till utlandet	84	3,3%	7,7%
Totalt antal utflyttningar	1 313	51,7%	50,6%
Flyttnetto	-86	-3,4%	-1,1%

Behörighet till gymnasieskolan 2023

	Kön		Bakgrund		Totalt	Stockholm
	Kvinnor	Män	Svensk	Utländsk		
	90,7%	85,1%	85,4%	93,8%	87,6%	89,9%

Högsta utbildningsnivå 25-64 år 2022

	%	Stockholm
Grundskola	8,6%	7,4%
Gymnasial	27,1%	26,8%
Eftergymnasial	62,3%	62,2%
Uppgift saknas	2,0%	3,6%
Totalt	100,0%	100,0%

Bostäder efter hustyp och upplåtelse/ägarform 2022

	Antal bostäder			Totalt
	Flerbostadshus/Övriga hus	Småhus	Specialbostäder	
Allmännyttan	2 899	0	16	2 915
Övriga hyresrätter	712	1	40	753
Bostadsrätter	1 713	12	0	1 725
Äganderätter	0	371	0	371
Uppgift saknas	0	0	0	0
Samtliga	5 324	384	56	5 764

Bostäder i flerbostadshus & övriga hus efter lägenhetsstorlek

	Antal bostäder i flerbostadshus & övriga hus							Totalt
	Lägenhet utan kök	1 rk	2 rk	3 rk	4 rk	5+ rk	Uppgift saknas	
2022	576	217	1 958	1 865	576	132	0	5 324
2021	576	217	1 957	1 867	576	132	0	5 325
2020	576	214	1 953	1 865	576	132	0	5 316
2019	576	214	1 952	1 867	575	132	0	5 316

Överg. till gymn. Inom 1 år från 2022

	Antal	Procent	
		%	Stockholm
Kvinnor	46	95,8%	99,0%
Män	63	100,0%	98,8%
Totalt	109	98,2%	98,9%

Överg. till högsk. Inom 3 år från 2020

	Antal	Procent	
		%	Stockholm
Kvinnor	24	72,7%	72,0%
Män	22	57,9%	61,7%
Totalt	46	64,8%	67,0%

Betygsfördelning i årskurs 9 2023

	A	B	C	D	E	Saknar slutbetyg	Stockholm
							A
Svenska	9,9%	28,9%	25,6%	12,4%	15,7%	7,4%	14,6%
Engelska	32,5%	32,5%	15,0%	11,7%	38,5%
Matematik	18,3%	15,0%	20,8%	13,3%	22,5%	10,0%	17,9%

Öppet arbetslösa som andel av befolkningen den 31 okt. 2023

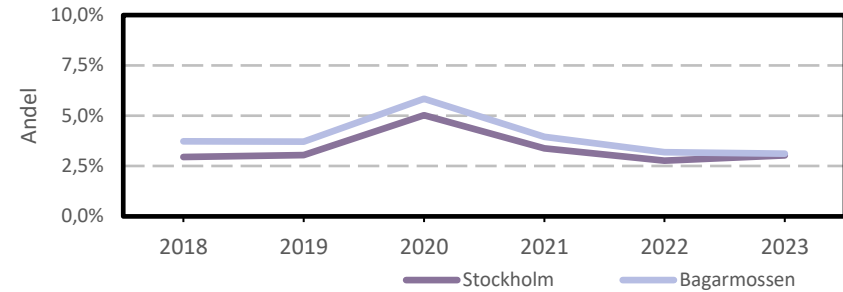
Ålder	Kvinnor	Män	Totalt	Stockholm
16-19 år	1,2%
20-24 år	2,7%
25-54 år	3,2%	3,5%	3,4%	3,2%
55-65 år	1,9%	3,3%	2,6%	2,6%
Samtliga	2,7%	3,2%	3,0%	2,9%

Medelinkomst bland inkomsttagare 2022

Ålder	Kvinnor	Män	Totalt	Stockholm
20-64 år	359 500	397 900	377 700	496 400
65- år	252 300	301 900	273 900	369 500
16 år och äldre	327 300	366 600	345 700	453 100

Förvärvsarbetande med arbetsplats i området 2021

Bransch	Antal			Procent	
	Kvinnor	Män	Totalt	%	Stockholm
Tillverkning, utvinning, energi & miljö	8	9	17	1,1%	2,8%
Byggverksamhet	9	99	108	6,7%	4,2%
Handel	53	44	97	6,0%	11,5%
Transport	24	1,5%	3,4%
Hotell & restaurang	27	18	45	2,8%	4,6%
Information & kommunikation	23	53	76	4,7%	13,5%
Företagstjänster m.m.	230	107	337	20,9%	28,8%
Utbildning	322	105	427	26,4%	8,5%
Vård & omsorg	192	77	269	16,7%	9,3%
Personliga och kulturella tjänster m.m.	115	87	202	12,5%	6,7%
Offentlig förvaltning	6,1%
Okänd eller övrig bransch	13	0,8%	0,5%
Samtliga	985	630	1 615	100,0%	100,0%

Öppet arbetslösa som andel av befolkningen

Förvärvsintensitet boende i område 2021

	Kvinnor	Män	Totalt	Stockholm
Andel förvärvsarbetande 20-64 år	80,2%	78,2%	79,2%	79,5%

Förvärvsarbetande boende i området 2021

Bransch	Antal			Procent	
	Kvinnor	Män	Totalt	%	Stockholm
Tillverkning, utvinning, energi & miljö	62	144	206	3,4%	4,3%
Byggverksamhet	32	257	289	4,7%	4,3%
Handel	281	252	533	8,7%	11,6%
Transport	58	189	247	4,0%	3,8%
Hotell & restaurang	100	111	211	3,4%	4,0%
Information & kommunikation	173	338	511	8,3%	10,7%
Företagstjänster m.m.	520	563	1 083	17,7%	25,2%
Utbildning	616	310	926	15,1%	10,1%
Vård & omsorg	748	272	1 020	16,6%	12,0%
Personliga och kulturella tjänster m.m.	355	257	612	10,0%	6,5%
Offentlig förvaltning	276	173	449	7,3%	6,6%
Okänd eller övrig bransch	15	27	42	0,7%	0,7%
Samtliga förvärvsarbetande 16-	3 236	2 893	6 129	100,0%	100,0%

Ohälsotal tidsserie

	Dagar per person i befolkningen 16-64 år			
	Kvinnor	Män	Totalt	Stockholm
2022	25,2	18,9	22,2	14,3
2021	25,2	18,7	22	14,5
2020	27,2	19,5	23,5	15,3
2019	26,8	19,6	23,3	15,6
2018	28,4	21,4	25	16,4

Ekonomiskt bistånd 2023

Ålder	Procent av befolkningen	
	%	Stockholm
Barn ¹	2,3%	3,1%
18-24 år	1,0%	1,7%
25-29 år	1,0%	1,3%
30-39 år	1,8%	1,5%
40-49 år	2,0%	2,0%
50-59 år	2,4%	2,2%
60-64 år	4,1%	2,6%
65- år	0,4%	0,4%
Samtliga	1,8%	1,9%

¹Med barn avses även överåriga barn (18-21 år) som i socialregistret upptas som hemmavarande.

Ekonomiskt bistånd (fortsättning) 2023

Bistånd per hushåll och månad är 9 771 kr (Stockholm: 10 631 kr).
 Antal biståndstagare, inkl barn, är 213 (Stockholm: 18 384).
 Biståndstid per hushåll är 8,1 månader (Stockholm: 7,8 månader).

Kommunval 2022

	Procent av rösterna	
	%	Stockholm
Majoriteten		
Socialdemokraterna	30,5%	29,4%
Vänsterpartiet	35,1%	15,4%
Miljöpartiet	8,8%	6,0%
	74,4%	50,8%
Moderaterna	5,3%	18,3%
Sverigedemokraterna	7,0%	8,0%
Liberalerna	2,6%	8,0%
Centerpartiet	3,0%	6,7%
Kristdemokraterna	1,8%	3,8%
Övriga	5,9%	4,3%
	25,6%	49,2%
Valdeltagande	78,3%	79,9%

Ohälsotal 2022

	Dagar per person i befolkningen			
	Kvinnor	Män	Totalt	Stockholm
16-44 år	14,5	11,5	13,0	8,1
45-49 år	24,7	13,6	19,5	14,6
50-54 år	35,0	26,6	30,9	20,2
55-59 år	55,9	37,6	46,9	28,4
60-64 år	60,4	52,8	56,9	41,5
Samtliga	25,2	18,9	22,2	14,3

Sjukersättning 2022

	Dagar per person i befolkningen			
	Kvinnor	Män	Totalt	Stockholm
16-44 år	5,5	3,2
45-49 år	6,4	5,8
50-54 år	15,5	18,6	17,0	10,1
55-59 år	37,3	26,1	31,7	16,9
60-64 år	41,5	39,1	40,3	27,9
Samtliga	11,6	12,5	12,0	7,3

Sjukpenning 2022

	Dagar per person i befolkningen			
	Kvinnor	Män	Totalt	Stockholm
16-44 år	10,2	4,3	7,4	4,7
45-49 år	18,0	6,9	12,8	8,5
50-54 år	19,3	8,0	13,8	9,7
55-59 år	18,6	10,8	14,7	11,2
60-64 år	18,9	13,8	16,5	13,4
Samtliga	13,4	6,3	10,0	6,8