

Folkmängd den 31 december 2023

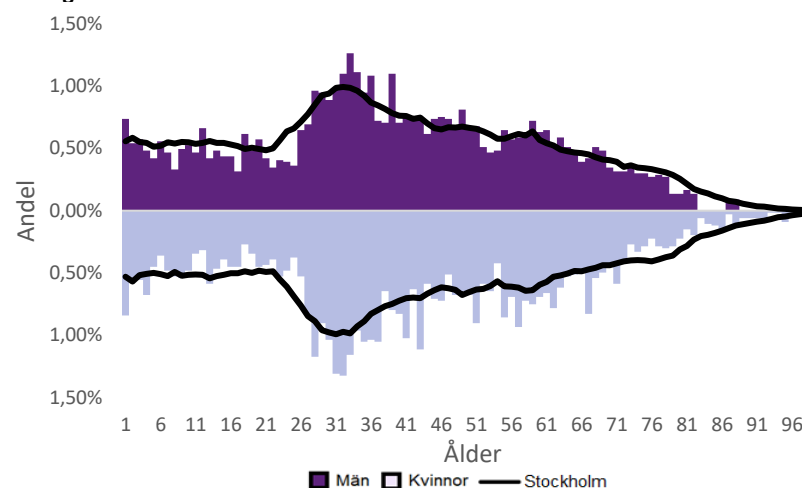
	Antal				Procent	
	2014	2023	2027	2032	2023	2032
0 år	128	84	99	97	1,3%	1,4%
1-5 år	419	389	374	373	5,9%	5,3%
6-15 år	651	621	611	585	9,3%	8,3%
16-19 år	193	224	263	247	3,4%	3,5%
20-24 år	283	294	390	403	4,4%	5,7%
25-64 år	3 905	4 103	4 113	4 081	61,7%	57,8%
65-79 år	502	760	871	976	11,4%	13,8%
80-89 år	130	136	191	259	2,0%	3,7%
90- år	60	36	32	36	0,5%	0,5%
Män	2 938	3 186	3 326	3 383	47,9%	47,9%
Kvinnor	3 333	3 461	3 618	3 673	52,1%	52,0%
Samtliga	6 271	6 647	6 944	7 057	100,0%	100,0%

Befolkningsändringar

	2020	2021	2022	2023
Antal födda	95	106	118	94
Antal döda	37	26	38	27
Födelsenetto	58	80	80	67
Flyttnetto	-92	-127	101	-252
Total förändring	-34	-47	181	-185

Utländsk bakgrund 2023

	Född i utlandet	Inrikes född med två utrikesfödda föräldrar	Totalt	%	Stockholm
0-15 år	47	70	117	10,7%	28,3%
16-64 år	863	201	1 064	23,0%	38,8%
65- år	151	17	168	18,0%	25,6%
Samtliga	1 061	288	1 349	20,3%	34,9%

Folkmängd efter ålder den 31 december 2023

Utländsk bakgrund 2023

	Född i utlandet	Inrikes född med två utrikesfödda föräldrar	Totalt	%	Stockholm
Norden utom Sverige	143	73	216	16,0%	8,0%
EU utom Norden	321	74	395	29,3%	17,8%
Europa utom EU	110	21	131	9,7%	9,3%
Asien	269	57	326	24,2%	38,1%
Afrika	62	32	94	7,0%	16,6%
Sydamerika	82	20	102	7,6%	6,2%
Nord- och Mellanamerika	58	4,3%	3,1%
Övriga	27	2,0%	1,0%
Samtliga	1 061	288	1 349	100,0%	100,0%

Flyttningar 2023

	Totalt	Procent	
		%	Stockholm
Inflyttningar			
In från övriga Stockholm	499	26,1%	0,0%
In från övriga länet	155	8,1%	25,2%
In från övriga Sverige	135	7,1%	14,7%
In från utlandet	40	2,1%	9,6%
Totalt antal inflyttningar	829	43,4%	49,4%
Utflyttningar			
Ut till övriga Stockholm	687	36,0%	0,0%
Ut till övriga länet	199	10,4%	29,2%
Ut till övriga Sverige	151	7,9%	13,8%
Ut till utlandet	44	2,3%	7,7%
Totalt antal utflyttningar	1 081	56,6%	50,6%
Flyttnetto	-252	-13,2%	-1,1%

Behörighet till gymnasieskolan 2023

	Kön		Bakgrund		Totalt	Stockholm
	Kvinnor	Män	Svensk	Utländsk		
	89,7%	89,7%	89,7%	89,9%

Högsta utbildningsnivå 25-64 år 2022

	%	Stockholm
Grundskola	3,8%	7,4%
Gymnasial	20,3%	26,8%
Eftergymnasial	73,7%	62,2%
Uppgift saknas	2,1%	3,6%
Totalt	100,0%	100,0%

Bostäder efter hustyp och upplåtelse/ägarform 2022

	Antal bostäder			
	Flerbostadshus/Övriga hus	Småhus	Specialbostäder	Totalt
Allmännyttan	627	0	7	634
Övriga hyresrätter	783	0	173	956
Bostadsrätter	1 883	44	2	1 929
Äganderätter	0	88	0	88
Uppgift saknas	0	0	0	0
Samtliga	3 293	132	182	3 607

Bostäder i flerbostadshus & övriga hus efter lägenhetsstorlek

	Antal bostäder i flerbostadshus & övriga hus							Totalt
	Lägenhet utan kök	1 rk	2 rk	3 rk	4 rk	5+ rk	Uppgift saknas	
2022	67	388	1 719	773	270	76	0	3 293
2021	67	388	1 719	773	270	76	0	3 293
2020	67	387	1 719	772	270	76	0	3 291
2019	67	387	1 718	772	270	76	0	3 290

Överg. till gymn. Inom 1 år från 2022

	Antal	Procent	
		%	Stockholm
Kvinnor	29	90,6%	99,0%
Män	24	96,0%	98,8%
Totalt	53	93,0%	98,9%

Överg. till högsk. Inom 3 år från 2020

	Antal	Procent	
		%	Stockholm
Kvinnor	72,0%
Män	61,7%
Totalt	25	67,6%	67,0%

Betygsfördelning i årskurs 9 2023

	A	B	C	D	E	Saknar slutbetyg	Stockholm
							A
Svenska	13,8%	24,1%	39,7%	13,8%	14,6%
Engelska	41,4%	32,8%	17,2%	38,5%
Matematik	15,5%	15,5%	17,2%	..	31,0%	..	17,9%

Öppet arbetslösa som andel av befolkningen den 31 okt. 2023

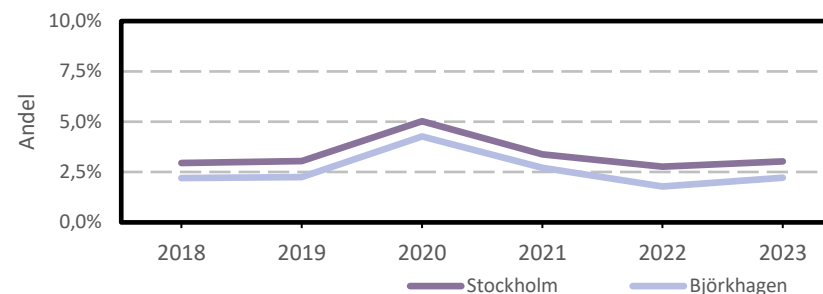
Ålder	Kvinnor	Män	Totalt	Stockholm
16-19 år	1,2%
20-24 år	2,7%
25-54 år	1,9%	2,6%	2,2%	3,2%
55-65 år	2,1%	2,1%	2,1%	2,6%
Samtliga	1,8%	2,5%	2,1%	2,9%

Medelinkomst bland inkomsttagare 2022

Ålder	Kvinnor	Män	Totalt	Stockholm
20-64 år	416 600	468 500	441 300	496 400
65- år	309 700	353 900	328 600	369 500
16 år och äldre	385 400	432 600	407 600	453 100

Förvärvsarbetande med arbetsplats i området 2021

Bransch	Antal			Procent	
	Kvinnor	Män	Totalt	%	Stockholm
Tillverkning, utvinning, energi & miljö	2,8%
Byggverksamhet	..	28	28	2,5%	4,2%
Handel	41	30	71	6,3%	11,5%
Transport	..	11	11	1,0%	3,4%
Hotell & restaurang	9	0,8%	4,6%
Information & kommunikation	7	52	59	5,2%	13,5%
Företagstjänster m.m.	73	84	157	13,8%	28,8%
Utbildning	199	62	261	23,0%	8,5%
Vård & omsorg	285	74	359	31,6%	9,3%
Personliga och kulturella tjänster m.m.	91	71	162	14,3%	6,7%
Offentlig förvaltning	6,1%
Okänd eller övrig bransch	11	1,0%	0,5%
Samtliga	707	428	1 135	100,0%	100,0%

Öppet arbetslösa som andel av befolkningen

Förvärvsintensitet boende i område 2021

	Kvinnor	Män	Totalt	Stockholm
Andel förvärvsarbetande 20-64 år	83,4%	85,6%	84,4%	79,5%

Förvärvsarbetande boende i området 2021

Bransch	Antal			Procent	
	Kvinnor	Män	Totalt	%	Stockholm
Tillverkning, utvinning, energi & miljö	43	87	130	3,4%	4,3%
Byggverksamhet	20	103	123	3,2%	4,3%
Handel	162	183	345	8,9%	11,6%
Transport	30	81	111	2,9%	3,8%
Hotell & restaurang	53	46	99	2,6%	4,0%
Information & kommunikation	163	298	461	11,9%	10,7%
Företagstjänster m.m.	387	432	819	21,2%	25,2%
Utbildning	344	153	497	12,9%	10,1%
Vård & omsorg	345	144	489	12,7%	12,0%
Personliga och kulturella tjänster m.m.	217	151	368	9,5%	6,5%
Offentlig förvaltning	253	141	394	10,2%	6,6%
Okänd eller övrig bransch	12	12	24	0,6%	0,7%
Samtliga förvärvsarbetande 16-	2 029	1 831	3 860	100,0%	100,0%

Ohälsotal tidsserie

	Dagar per person i befolkningen 16-64 år			
	Kvinnor	Män	Totalt	Stockholm
2022	16,8	10,7	13,9	14,3
2021	17,1	10,6	14	14,5
2020	18,4	11,2	15,1	15,3
2019	17,8	10,5	14,4	15,6
2018	17,9	11	14,7	16,4

Ekonomiskt bistånd 2023

Ålder	Procent av befolkningen	
	%	Stockholm
Barn ¹	2,2%	3,1%
18-24 år	..	1,7%
25-29 år	..	1,3%
30-39 år	0,7%	1,5%
40-49 år	..	2,0%
50-59 år	1,9%	2,2%
60-64 år	..	2,6%
65- år	..	0,4%
Samtliga	1,1%	1,9%

¹Med barn avses även överåriga barn (18-21 år) som i socialregistret upptas som hemmavarande.

Ekonomiskt bistånd (fortsättning) 2023

Bistånd per hushåll och månad är 11 495 kr (Stockholm: 10 631 kr).

Antal biståndstagare, inkl barn, är 71 (Stockholm: 18 384).

Biståndstid per hushåll är 7,5 månader (Stockholm: 7,8 månader).

Kommunval 2022

	Procent av rösterna	
	%	Stockholm
Majoriteten		
Socialdemokraterna	33,3%	29,4%
Vänsterpartiet	25,6%	15,4%
Miljöpartiet	14,1%	6,0%
	73,0%	50,8%
Moderaterna	7,0%	18,3%
Sverigedemokraterna	5,7%	8,0%
Liberalerna	4,0%	8,0%
Centerpartiet	4,4%	6,7%
Kristdemokraterna	1,4%	3,8%
Övriga	4,5%	4,3%
	27,0%	49,2%
Valdeltagande	86,4%	79,9%

Ohälsotal 2022

	Dagar per person i befolkningen			
	Kvinnor	Män	Totalt	Stockholm
16-44 år	11,0	5,5	8,3	8,1
45-49 år	19,0	12,1	15,4	14,6
50-54 år	19,8	14,8	17,5	20,2
55-59 år	26,9	22,4	24,8	28,4
60-64 år	41,5	33,7	38,0	41,5
Samtliga	16,8	10,7	13,9	14,3

Sjukersättning 2022

	Dagar per person i befolkningen			
	Kvinnor	Män	Totalt	Stockholm
16-44 år	2,9	3,2
45-49 år	3,1	5,8
50-54 år	8,5	5,6	7,2	10,1
55-59 år	13,2	10,2	11,9	16,9
60-64 år	29,2	19,3	24,7	27,9
Samtliga	6,0	7,3

Sjukpenning 2022

	Dagar per person i befolkningen			
	Kvinnor	Män	Totalt	Stockholm
16-44 år	7,5	3,1	5,4	4,7
45-49 år	12,9	8,3	10,5	8,5
50-54 år	10,5	9,2	9,9	9,7
55-59 år	13,7	12,1	13,0	11,2
60-64 år	12,4	13,6	12,9	13,4
Samtliga	9,3	5,8	7,6	6,8