

Folkmängd den 31 december 2023

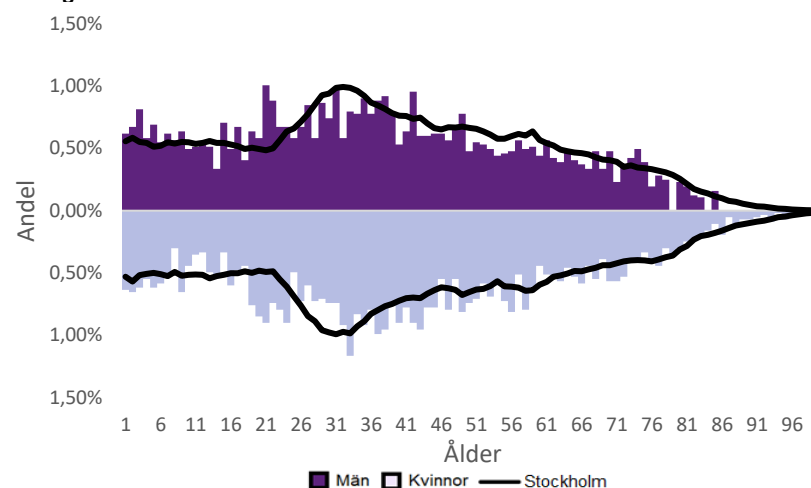
	Antal				Procent	
	2014	2023	2027	2032	2023	2032
0 år	92	69	83	119	1,2%	1,6%
1-5 år	345	365	334	463	6,5%	6,4%
6-15 år	470	567	585	639	10,0%	8,8%
16-19 år	162	254	224	251	4,5%	3,5%
20-24 år	253	453	402	466	8,0%	6,4%
25-64 år	2 810	3 096	3 458	4 170	54,7%	57,6%
65-79 år	474	673	700	832	11,9%	11,5%
80-89 år	147	148	201	264	2,6%	3,6%
90- år	66	33	25	35	0,6%	0,5%
Män	2 231	2 671	2 842	3 475	47,2%	48,0%
Kvinnor	2 588	2 987	3 171	3 764	52,8%	52,0%
Samtliga	4 819	5 658	6 013	7 239	100,0%	100,0%

Befolkningsändringar

	2020	2021	2022	2023
Antal födda	92	81	67	71
Antal döda	42	36	30	40
Födelsenetto	50	45	37	31
Flyttnetto	119	-22	159	328
Total förändring	169	23	196	359

Utländsk bakgrund 2023

	Född i utlandet	Inrikes född med två utrikesfödda föräldrar	Totalt	%	Stockholm
0-15 år	29	51	80	8,0%	28,3%
16-64 år	718	187	905	23,8%	38,8%
65- år	145	15	160	18,7%	25,6%
Samtliga	892	253	1 145	20,2%	34,9%

Folkmängd efter ålder den 31 december 2023

Utländsk bakgrund 2023

	Född i utlandet	Inrikes född med två utrikesfödda föräldrar	Totalt	%	Stockholm
Norden utom Sverige	106	49	155	13,5%	8,0%
EU utom Norden	235	52	287	25,1%	17,8%
Europa utom EU	113	26	139	12,1%	9,3%
Asien	222	50	272	23,8%	38,1%
Afrika	93	50	143	12,5%	16,6%
Sydamerika	69	22	91	7,9%	6,2%
Nord- och Mellanamerika	46	4,0%	3,1%
Övriga	12	1,0%	1,0%
Samtliga	892	253	1 145	100,0%	100,0%

Flyttningar 2023

	Totalt	Procent	
		%	Stockholm
Inflyttningar			
In från övriga Stockholm	578	32,7%	0,0%
In från övriga länet	242	13,7%	25,2%
In från övriga Sverige	192	10,9%	14,7%
In från utlandet	35	2,0%	9,6%
Totalt antal inflyttningar	1 047	59,3%	49,4%
Utflyttningar			
Ut till övriga Stockholm	433	24,5%	0,0%
Ut till övriga länet	163	9,2%	29,2%
Ut till övriga Sverige	106	6,0%	13,8%
Ut till utlandet	17	1,0%	7,7%
Totalt antal utflyttningar	719	40,7%	50,6%
Flyttnetto	328	18,6%	-1,1%

Behörighet till gymnasieskolan 2023

	Kön		Bakgrund		Totalt	Stockholm
	Kvinnor	Män	Svensk	Utländsk		
	94,1%	85,2%	90,2%	89,9%

Högsta utbildningsnivå 25-64 år 2022

	%	Stockholm
Grundskola	5,8%	7,4%
Gymnasial	25,7%	26,8%
Eftergymnasial	66,9%	62,2%
Uppgift saknas	1,6%	3,6%
Totalt	100,0%	100,0%

Bostäder efter hustyp och upplåtelse/ägarform 2022

	Antal bostäder			Totalt
	Flerbostadshus/Övriga hus	Småhus	Specialbostäder	
Allmännyttan	850	0	31	881
Övriga hyresrätter	449	0	385	834
Bostadsrätter	1 293	0	0	1 293
Äganderätter	0	15	0	15
Uppgift saknas	0	0	0	0
Samtliga	2 592	15	416	3 023

Bostäder i flerbostadshus & övriga hus efter lägenhetsstorlek

	Antal bostäder i flerbostadshus & övriga hus							Totalt
	Lägenhet utan kök	1 rk	2 rk	3 rk	4 rk	5+ rk	Uppgift saknas	
2022	134	119	1 064	933	303	39	0	2 592
2021	134	100	1 036	908	281	35	0	2 494
2020	134	100	1 036	908	281	35	0	2 494
2019	134	99	1 032	900	271	34	0	2 470

Överg. till gymn. Inom 1 år från 2022

	Antal	Procent	
		%	Stockholm
Kvinnor	25	100,0%	99,0%
Män	34	97,1%	98,8%
Totalt	59	98,3%	98,9%

Överg. till högsk. Inom 3 år från 2020

	Antal	Procent	
		%	Stockholm
Kvinnor	7	53,8%	72,0%
Män	7	53,8%	61,7%
Totalt	14	53,8%	67,0%

Betygsfördelning i årskurs 9 2023

	A	B	C	D	E	Saknar slutbetyg	Stockholm
							A
Svenska	..	24,6%	31,1%	13,1%	14,8%	..	14,6%
Engelska	30,0%	31,7%	23,3%	38,5%
Matematik	18,3%	..	16,7%	15,0%	31,7%	..	17,9%

Öppet arbetslösa som andel av befolkningen den 31 okt. 2023

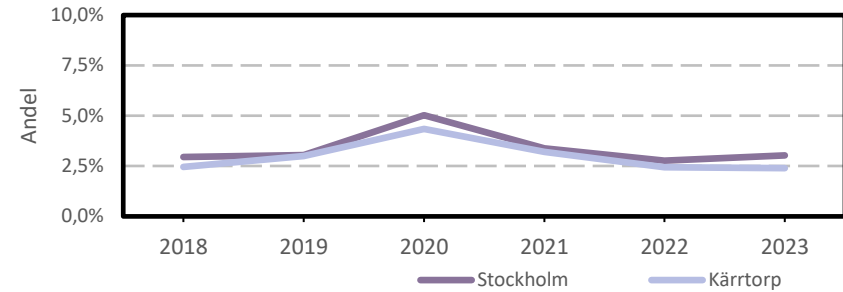
Ålder	Kvinnor	Män	Totalt	Stockholm
16-19 år	1,2%
20-24 år	2,7%
25-54 år	2,5%	2,6%	2,5%	3,2%
55-65 år	2,4%	2,0%	2,2%	2,6%
Samtliga	2,2%	2,4%	2,3%	2,9%

Medelinkomst bland inkomsttagare 2022

Ålder	Kvinnor	Män	Totalt	Stockholm
20-64 år	389 100	435 800	410 600	496 400
65- år	274 000	299 800	284 400	369 500
16 år och äldre	350 100	391 800	368 900	453 100

Förvärvsarbetande med arbetsplats i området 2021

Bransch	Antal			Procent	
	Kvinnor	Män	Totalt	%	Stockholm
Tillverkning, utvinning, energi & miljö	2,8%
Byggverksamhet	6	94	100	8,4%	4,2%
Handel	49	41	90	7,5%	11,5%
Transport	19	1,6%	3,4%
Hotell & restaurang	11	20	31	2,6%	4,6%
Information & kommunikation	8	22	30	2,5%	13,5%
Företagstjänster m.m.	52	96	148	12,4%	28,8%
Utbildning	270	143	413	34,6%	8,5%
Vård & omsorg	159	68	227	19,0%	9,3%
Personliga och kulturella tjänster m.m.	53	65	118	9,9%	6,7%
Offentlig förvaltning	6,1%
Okänd eller övrig bransch	0,5%
Samtliga	619	574	1 193	100,0%	100,0%

Öppet arbetslösa som andel av befolkningen

Förvärvsintensitet boende i område 2021

	Kvinnor	Män	Totalt	Stockholm
Andel förvärvsarbetande 20-64 år	83,6%	81,3%	82,5%	79,5%

Förvärvsarbetande boende i området 2021

Bransch	Antal			Procent	
	Kvinnor	Män	Totalt	%	Stockholm
Tillverkning, utvinning, energi & miljö	34	55	89	3,3%	4,3%
Byggverksamhet	12	95	107	4,0%	4,3%
Handel	127	111	238	8,8%	11,6%
Transport	26	51	77	2,8%	3,8%
Hotell & restaurang	85	3,1%	4,0%
Information & kommunikation	95	170	265	9,8%	10,7%
Företagstjänster m.m.	241	261	502	18,6%	25,2%
Utbildning	263	121	384	14,2%	10,1%
Vård & omsorg	323	109	432	16,0%	12,0%
Personliga och kulturella tjänster m.m.	142	130	272	10,1%	6,5%
Offentlig förvaltning	150	91	241	8,9%	6,6%
Okänd eller övrig bransch	12	0,4%	0,7%
Samtliga förvärvsarbetande 16-	1 458	1 246	2 704	100,0%	100,0%

Ohälsotal tidsserie

	Dagar per person i befolkningen 16-64 år			
	Kvinnor	Män	Totalt	Stockholm
2022	23,8	13,1	18,7	14,3
2021	25,3	17,2	21,5	14,5
2020	26,2	17,4	22,1	15,3
2019	25	17,4	21,4	15,6
2018	27,2	18,7	23,2	16,4

Ekonomiskt bistånd 2023

Ålder	Procent av befolkningen	
	%	Stockholm
Barn ¹	1,0%	3,1%
18-24 år	..	1,7%
25-29 år	..	1,3%
30-39 år	..	1,5%
40-49 år	1,1%	2,0%
50-59 år	2,2%	2,2%
60-64 år	3,3%	2,6%
65- år	..	0,4%
Samtliga	1,0%	1,9%

¹Med barn avses även överåriga barn (18-21 år) som i socialregistret upptas som hemmavarande.

Ekonomiskt bistånd (fortsättning) 2023

Bistånd per hushåll och månad är 10 205 kr (Stockholm: 10 631 kr).

Antal biståndstagare, inkl barn, är 58 (Stockholm: 18 384).

Biståndstid per hushåll är 8,1 månader (Stockholm: 7,8 månader).

Kommunval 2022

	Procent av rösterna	
	%	Stockholm
Majoriteten		
Socialdemokraterna	33,8%	29,4%
Vänsterpartiet	30,9%	15,4%
Miljöpartiet	7,9%	6,0%
	72,6%	50,8%
Moderaterna	8,6%	18,3%
Sverigedemokraterna	7,5%	8,0%
Liberalerna	2,8%	8,0%
Centerpartiet	3,1%	6,7%
Kristdemokraterna	1,5%	3,8%
Övriga	3,8%	4,3%
	27,4%	49,2%
Valdeltagande	83,3%	79,9%

Ohälsotal 2022

	Dagar per person i befolkningen			
	Kvinnor	Män	Totalt	Stockholm
16-44 år	14,0	8,3	11,2	8,1
45-49 år	26,6	11,1	19,3	14,6
50-54 år	35,4	14,3	26,2	20,2
55-59 år	43,8	23,2	34,8	28,4
60-64 år	52,9	41,9	47,8	41,5
Samtliga	23,8	13,1	18,7	14,3

Sjukersättning 2022

	Dagar per person i befolkningen			
	Kvinnor	Män	Totalt	Stockholm
16-44 år	4,3	3,2
45-49 år	4,0	5,8
50-54 år	17,8	10,4	14,6	10,1
55-59 år	22,3	15,5	19,4	16,9
60-64 år	37,2	25,2	31,7	27,9
Samtliga	9,9	7,8	8,9	7,3

Sjukpenning 2022

	Dagar per person i befolkningen			
	Kvinnor	Män	Totalt	Stockholm
16-44 år	10,1	3,4	6,8	4,7
45-49 år	21,0	7,1	14,4	8,5
50-54 år	17,0	3,9	11,3	9,7
55-59 år	20,2	7,7	14,8	11,2
60-64 år	15,7	16,6	16,1	13,4
Samtliga	13,5	5,3	9,6	6,8