

Folkmängd den 31 december 2023

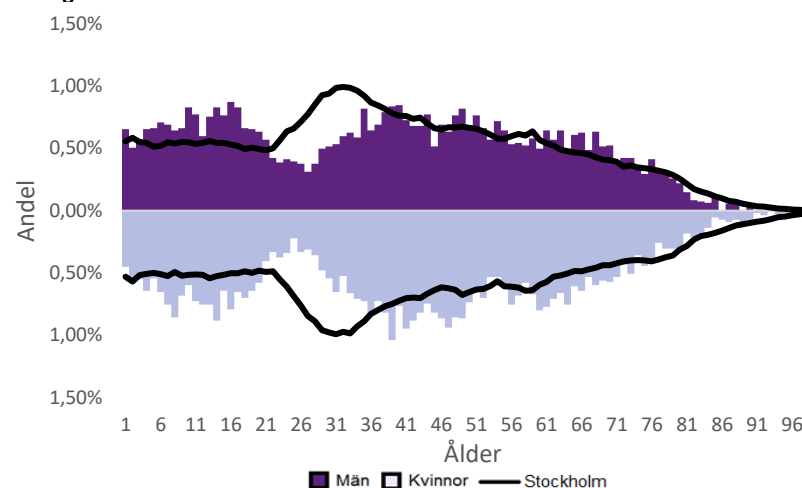
	Antal				Procent	
	2014	2023	2027	2032	2023	2032
0 år	150	77	110	152	0,7%	1,3%
1-5 år	883	627	563	717	5,8%	6,1%
6-15 år	1 512	1 582	1 376	1 283	14,6%	10,9%
16-19 år	559	631	593	576	5,8%	4,9%
20-24 år	783	485	505	570	4,5%	4,8%
25-64 år	6 355	5 688	5 676	6 381	52,3%	54,1%
65-79 år	923	1 479	1 553	1 589	13,6%	13,5%
80-89 år	216	253	359	470	2,3%	4,0%
90- år	46	44	50	61	0,4%	0,5%
Män	5 609	5 265	5 166	5 675	48,5%	48,1%
Kvinnor	5 818	5 601	5 620	6 125	51,5%	51,9%
Samtliga	11 427	10 866	10 786	11 800	100,0%	100,0%

Befolkningsändringar

	2020	2021	2022	2023
Antal födda	105	97	107	73
Antal döda	66	60	70	69
Födelsenetto	39	37	37	4
Flyttnetto	-152	-193	-132	-13
Total förändring	-113	-156	-95	-9

Utländsk bakgrund 2023

	Född i utlandet	Inrikes född med två utrikesfödda föräldrar	Totalt	%	Stockholm
0-15 år	201	394	595	26,0%	28,3%
16-64 år	2 326	539	2 865	42,1%	38,8%
65- år	575	25	600	33,8%	25,6%
Samtliga	3 102	958	4 060	37,4%	34,9%

Folkmängd efter ålder den 31 december 2023

Utländsk bakgrund 2023

	Född i utlandet	Inrikes född med två utrikesfödda föräldrar	Totalt	%	Stockholm
Norden utom Sverige	217	73	290	7,1%	8,0%
EU utom Norden	583	143	726	17,9%	17,8%
Europa utom EU	326	92	418	10,3%	9,3%
Asien	1 029	275	1 304	32,1%	38,1%
Afrika	434	241	675	16,6%	16,6%
Sydamerika	381	109	490	12,1%	6,2%
Nord- och Mellanamerika	94	10	104	2,6%	3,1%
Övriga	38	15	53	1,3%	1,0%
Samtliga	3 102	958	4 060	100,0%	100,0%

Flyttningar 2023

	Totalt	Procent	
		%	Stockholm
Inflyttningar			
In från övriga Stockholm	583	28,8%	0,0%
In från övriga länet	243	12,0%	25,2%
In från övriga Sverige	87	4,3%	14,7%
In från utlandet	93	4,6%	9,6%
Totalt antal inflyttningar	1 006	49,7%	49,4%
Utflyttningar			
Ut till övriga Stockholm	522	25,8%	0,0%
Ut till övriga länet	272	13,4%	29,2%
Ut till övriga Sverige	148	7,3%	13,8%
Ut till utlandet	77	3,8%	7,7%
Totalt antal utflyttningar	1 019	50,3%	50,6%
Flyttnetto	-13	-0,6%	-1,1%

Behörighet till gymnasieskolan 2023

	Kön		Bakgrund		Totalt	Stockholm
	Kvinnor	Män	Svensk	Utländsk		
	92,1%	88,8%	93,4%	81,4%	90,3%	89,9%

Högsta utbildningsnivå 25-64 år 2022

	%	Stockholm
Grundskola	9,0%	7,4%
Gymnasial	27,5%	26,8%
Eftergymnasial	60,3%	62,2%
Uppgift saknas	3,1%	3,6%
Totalt	100,0%	100,0%

Bostäder efter hustyp och upplåtelse/ägarform 2022

	Antal bostäder			Totalt
	Flerbostadshus/Övriga hus	Småhus	Specialbostäder	
Allmännyttan	1 237	0	46	1 283
Övriga hyresrätter	157	2	50	209
Bostadsrätter	2 226	294	6	2 526
Äganderätter	0	648	0	648
Uppgift saknas	0	0	0	0
Samtliga	3 620	944	102	4 666

Bostäder i flerbostadshus & övriga hus efter lägenhetsstorlek

	Antal bostäder i flerbostadshus & övriga hus							Totalt
	Lägenhet utan kök	1 rk	2 rk	3 rk	4 rk	5+ rk	Uppgift saknas	
2022	164	178	1 141	1 180	810	146	1	3 620
2021	164	178	1 136	1 175	810	160	28	3 651
2020	164	173	1 131	1 175	810	160	28	3 641
2019	164	172	1 130	1 175	810	160	28	3 639

Överg. till gymn. Inom 1 år från 2022

	Antal	Procent	
		%	Stockholm
Kvinnor	66	100,0%	99,0%
Män	84	98,8%	98,8%
Totalt	150	99,3%	98,9%

Överg. till högsk. Inom 3 år från 2020

	Antal	Procent	
		%	Stockholm
Kvinnor	32	71,1%	72,0%
Män	21	55,3%	61,7%
Totalt	53	63,9%	67,0%

Betygsfördelning i årskurs 9 2023

	A	B	C	D	E	Saknar slutbetyg	Stockholm
							A
Svenska	11,5%	27,9%	23,6%	20,6%	11,5%	4,8%	14,6%
Engelska	42,4%	23,6%	18,2%	6,1%	4,2%	5,5%	38,5%
Matematik	19,4%	17,0%	17,6%	17,6%	20,0%	8,5%	17,9%

Öppet arbetslösa som andel av befolkningen den 31 okt. 2023

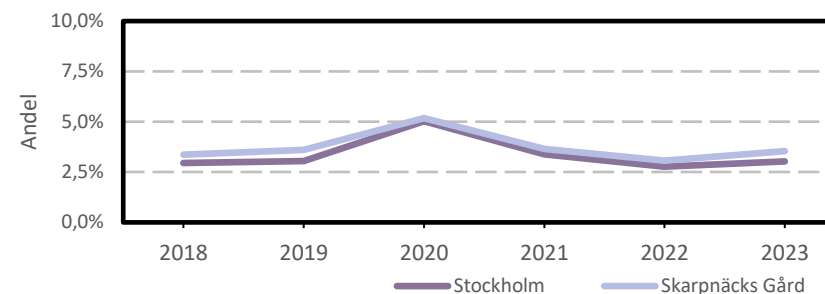
Ålder	Kvinnor	Män	Totalt	Stockholm
16-19 år	1,7%	1,2%
20-24 år	5,7%	2,7%
25-54 år	3,6%	3,5%	3,5%	3,2%
55-65 år	2,5%	2,9%	2,7%	2,6%
Samtliga	3,1%	3,6%	3,3%	2,9%

Medelinkomst bland inkomsttagare 2022

Ålder	Kvinnor	Män	Totalt	Stockholm
20-64 år	394 100	463 200	426 700	496 400
65- år	282 800	351 500	314 600	369 500
16 år och äldre	349 300	415 500	380 400	453 100

Förvärvsarbetande med arbetsplats i området 2021

Bransch	Antal			Procent	
	Kvinnor	Män	Totalt	%	Stockholm
Tillverkning, utvinning, energi & miljö	77	164	241	8,2%	2,8%
Byggverksamhet	45	518	563	19,2%	4,2%
Handel	88	242	330	11,3%	11,5%
Transport	6	42	48	1,6%	3,4%
Hotell & restaurang	22	29	51	1,7%	4,6%
Information & kommunikation	10	79	89	3,0%	13,5%
Företagstjänster m.m.	208	232	440	15,0%	28,8%
Utbildning	370	99	469	16,0%	8,5%
Vård & omsorg	343	194	537	18,3%	9,3%
Personliga och kulturella tjänster m.m.	77	56	133	4,5%	6,7%
Offentlig förvaltning	6,1%
Okänd eller övrig bransch	14	14	28	1,0%	0,5%
Samtliga	1 260	1 669	2 929	100,0%	100,0%

Öppet arbetslösa som andel av befolkningen

Förvärvsintensitet boende i område 2021

	Kvinnor	Män	Totalt	Stockholm
Andel förvärvsarbetande 20-64 år	78,7%	76,9%	77,9%	79,5%

Förvärvsarbetande boende i området 2021

Bransch	Antal			Procent	
	Kvinnor	Män	Totalt	%	Stockholm
Tillverkning, utvinning, energi & miljö	48	110	158	3,0%	4,3%
Byggverksamhet	28	191	219	4,1%	4,3%
Handel	231	238	469	8,8%	11,6%
Transport	47	163	210	3,9%	3,8%
Hotell & restaurang	116	112	228	4,3%	4,0%
Information & kommunikation	140	344	484	9,1%	10,7%
Företagstjänster m.m.	496	562	1 058	19,9%	25,2%
Utbildning	496	242	738	13,9%	10,1%
Vård & omsorg	682	210	892	16,8%	12,0%
Personliga och kulturella tjänster m.m.	263	170	433	8,1%	6,5%
Offentlig förvaltning	248	132	380	7,1%	6,6%
Okänd eller övrig bransch	24	30	54	1,0%	0,7%
Samtliga förvärvsarbetande 16-	2 819	2 504	5 323	100,0%	100,0%

Ohälsotal tidsserie

	Dagar per person i befolkningen 16-64 år			
	Kvinnor	Män	Totalt	Stockholm
2022	24,3	19,3	21,9	14,3
2021	24,4	20,4	22,4	14,5
2020	25,4	21	23,3	15,3
2019	26,5	21	23,8	15,6
2018	26,8	22,7	24,8	16,4

Ekonomiskt bistånd 2023

Ålder	Procent av befolkningen	
	%	Stockholm
Barn ¹	2,9%	3,1%
18-24 år	2,7%	1,7%
25-29 år	2,8%	1,3%
30-39 år	1,6%	1,5%
40-49 år	2,2%	2,0%
50-59 år	2,2%	2,2%
60-64 år	2,8%	2,6%
65- år	0,6%	0,4%
Samtliga	2,1%	1,9%

¹Med barn avses även överåriga barn (18-21 år) som i socialregistret upptas som hemmavarande.

Ekonomiskt bistånd (fortsättning) 2023

Bistånd per hushåll och månad är 10 859 kr (Stockholm: 10 631 kr).
 Antal biståndstagare, inkl barn, är 231 (Stockholm: 18 384).
 Biståndstid per hushåll är 7,3 månader (Stockholm: 7,8 månader).

Kommunval 2022

	Procent av rösterna	
	%	Stockholm
Majoriteten		
Socialdemokraterna	34,9%	29,4%
Vänsterpartiet	25,0%	15,4%
Miljöpartiet	8,9%	6,0%
	68,8%	50,8%
Moderaterna	8,5%	18,3%
Sverigedemokraterna	6,5%	8,0%
Liberalerna	4,4%	8,0%
Centerpartiet	4,8%	6,7%
Kristdemokraterna	2,2%	3,8%
Övriga	4,9%	4,3%
	31,2%	49,2%
Valdeltagande	77,6%	79,9%

Ohälsotal 2022

	Dagar per person i befolkningen			
	Kvinnor	Män	Totalt	Stockholm
16-44 år	13,2	11,3	12,3	8,1
45-49 år	24,6	10,1	17,9	14,6
50-54 år	37,6	19,7	28,3	20,2
55-59 år	40,0	37,8	39,0	28,4
60-64 år	52,8	59,1	55,6	41,5
Samtliga	24,3	19,3	21,9	14,3

Sjukersättning 2022

	Dagar per person i befolkningen			
	Kvinnor	Män	Totalt	Stockholm
16-44 år	5,9	3,2
45-49 år	6,7	5,8
50-54 år	26,1	10,4	17,9	10,1
55-59 år	27,0	32,1	29,2	16,9
60-64 år	41,8	45,9	43,7	27,9
Samtliga	13,7	13,5	13,6	7,3

Sjukpenning 2022

	Dagar per person i befolkningen			
	Kvinnor	Män	Totalt	Stockholm
16-44 år	8,1	4,0	6,1	4,7
45-49 år	16,7	4,2	10,9	8,5
50-54 år	10,5	8,0	9,2	9,7
55-59 år	12,9	5,4	9,7	11,2
60-64 år	9,9	13,2	11,4	13,4
Samtliga	10,2	5,5	8,0	6,8