

Folkmängd den 31 december 2023

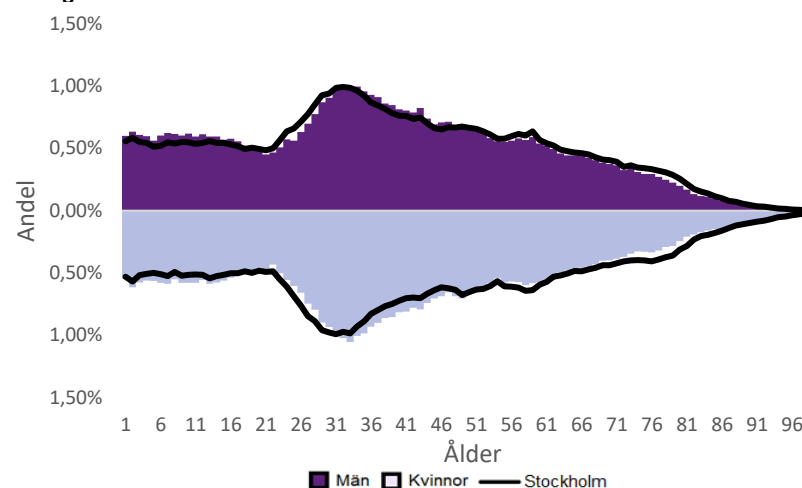
	Antal				Procent	
	2014	2023	2027	2032	2023	2032
0 år	5 383	4 332	5 065	5 710	1,2%	1,4%
1-5 år	24 404	22 090	21 978	25 217	5,9%	6,0%
6-15 år	35 744	44 301	42 984	42 235	11,8%	10,1%
16-19 år	12 660	15 808	17 139	17 333	4,2%	4,1%
20-24 år	22 170	18 454	20 240	22 062	4,9%	5,3%
25-64 år	197 057	218 043	225 782	239 966	57,9%	57,2%
65-79 år	30 724	40 491	43 530	48 530	10,8%	11,6%
80-89 år	10 853	10 219	12 823	15 562	2,7%	3,7%
90- år	3 527	2 721	2 719	3 041	0,7%	0,7%
Män	168 336	186 152	194 054	207 650	49,4%	49,5%
Kvinnor	174 186	190 307	198 206	212 006	50,6%	50,5%
Samtliga	342 522	376 459	392 260	419 656	100,0%	100,0%

Befolkningsändringar

	2020	2021	2022	2023
Antal födda	5 129	5 139	4 528	4 426
Antal döda	2 905	2 415	2 379	2 444
Födelsenetto	2 224	2 724	2 149	1 982
Flyttnetto	-1 584	-2 387	964	-761
Total förändring	640	337	3 113	1 221

Utländsk bakgrund 2023

	Född i utlandet	Inrikes född med två utrikesfödda föräldrar	Totalt	%	Stockholm
0-15 år	5 342	13 658	19 000	26,9%	28,3%
16-64 år	79 375	20 132	99 507	39,4%	38,8%
65- år	14 645	726	15 371	28,8%	25,6%
Samtliga	99 362	34 516	133 878	35,6%	34,9%

Folkmängd efter ålder den 31 december 2023

Utländsk bakgrund 2023

	Inrikes född med två utrikesfödda föräldrar		Totalt	%	Stockholm
	Född i utlandet				
Norden utom Sverige	6 942	3 139	10 081	7,5%	8,0%
EU utom Norden	18 935	4 440	23 375	17,5%	17,8%
Europa utom EU	11 583	3 033	14 616	10,9%	9,3%
Asien	36 520	13 455	49 975	37,3%	38,1%
Afrika	12 997	7 101	20 098	15,0%	16,6%
Sydamerika	8 040	2 620	10 660	8,0%	6,2%
Nord- och Mellanamerika	3 328	536	3 864	2,9%	3,1%
Övriga	1 017	192	1 209	0,9%	1,0%
Samtliga	99 362	34 516	133 878	100,0%	100,0%

Flyttningar 2023

	Totalt	Procent	
		%	Stockholm
Inflyttningar			
In från övriga Stockholm	10 242	15,1%	0,0%
In från övriga länet	13 128	19,3%	25,2%
In från övriga Sverige	6 536	9,6%	14,7%
In från utlandet	3 661	5,4%	9,6%
Totalt antal inflyttningar	33 567	49,4%	49,4%
Utflyttningar			
Ut till övriga Stockholm	9 763	14,4%	0,0%
Ut till övriga länet	14 936	22,0%	29,2%
Ut till övriga Sverige	6 929	10,2%	13,8%
Ut till utlandet	2 700	4,0%	7,7%
Totalt antal utflyttningar	34 328	50,6%	50,6%
Flyttnetto	-761	-1,1%	-1,1%

Behörighet till gymnasieskolan 2023

	Kön		Bakgrund		Totalt	Stockholm
	Kvinnor	Män	Svensk	Utländsk		
	89,7%	88,0%	91,9%	81,8%	88,8%	89,9%

Högsta utbildningsnivå 25-64 år 2022

	%	Stockholm
Grundskola	8,1%	7,4%
Gymnasial	29,3%	26,8%
Eftergymnasial	59,3%	62,2%
Uppgift saknas	3,3%	3,6%
Totalt	100,0%	100,0%

Bostäder efter hustyp och upplåtelse/ägarform 2022

	Antal bostäder			
	Flerbostadshus/Övriga hus	Småhus	Specialbostäder	Totalt
Allmännyttan	39 021	56	4 549	43 626
Övriga hyresrätter	37 407	365	4 099	41 871
Bostadsrätter	80 004	1 665	312	81 981
Äganderätter	161	18 729	0	18 890
Uppgift saknas	0	0	0	0
Samtliga	156 593	20 815	8 960	186 368

Bostäder i flerbostadshus & övriga hus efter lägenhetsstorlek

	Antal bostäder i flerbostadshus & övriga hus							Totalt
	Lägenhet utan kök	1 rk	2 rk	3 rk	4 rk	5+ rk	Uppgift saknas	
2022	8 908	18 318	59 549	47 108	18 499	4 111	100	156 593
2021	8 843	17 821	58 646	46 573	18 104	4 081	139	154 207
2020	8 730	17 160	57 939	46 058	17 881	4 072	134	151 974
2019	8 628	16 900	57 470	45 947	17 801	4 075	134	150 955

Överg. till gymn. Inom 1 år från 2022

	Antal	Procent	
		%	Stockholm
Kvinnor	1779	99,1%	99,0%
Män	1982	99,0%	98,8%
Totalt	3761	99,1%	98,9%

Överg. till högsk. Inom 3 år från 2020

	Antal	Procent	
		%	Stockholm
Kvinnor	799	68,8%	72,0%
Män	615	55,3%	61,7%
Totalt	1 414	62,2%	67,0%

Betygsfördelning i årskurs 9 2023

						Saknar slutbetyg	Stockholm
	A	B	C	D	E		A
Svenska	12,3%	20,4%	27,0%	18,4%	15,2%	6,7%	14,6%
Engelska	35,5%	25,2%	20,6%	9,0%	5,0%	4,7%	38,5%
Matematik	16,6%	13,0%	18,5%	17,0%	26,5%	8,4%	17,9%

Öppet arbetslösa som andel av befolkningen den 31 okt. 2023

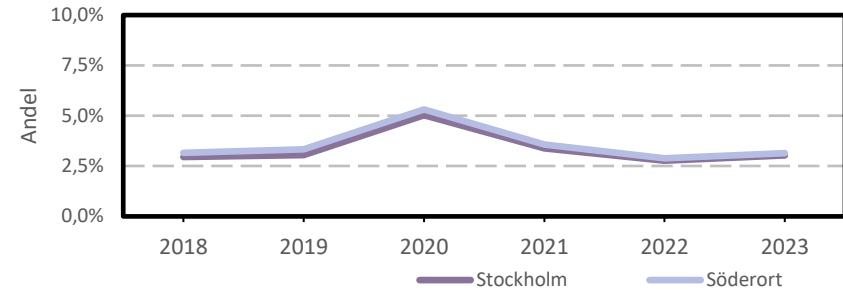
Ålder	Kvinnor	Män	Totalt	Stockholm
16-19 år	0,9%	1,7%	1,3%	1,2%
20-24 år	2,3%	3,8%	3,1%	2,7%
25-54 år	3,3%	3,2%	3,2%	3,2%
55-65 år	2,6%	2,9%	2,8%	2,6%
Samtliga	3,0%	3,1%	3,0%	2,9%

Medelinkomst bland inkomsttagare 2022

Ålder	Kvinnor	Män	Totalt	Stockholm
20-64 år	397 400	470 000	433 400	496 400
65- år	277 500	354 400	312 200	369 500
16 år och äldre	360 100	433 100	395 700	453 100

Förvärvsarbetande med arbetsplats i området 2021

Bransch	Antal			Procent	
	Kvinnor	Män	Totalt	%	Stockholm
Tillverkning, utvinning, energi & miljö	1 370	4 222	5 592	4,3%	2,8%
Byggverksamhet	1 445	12 705	14 150	10,9%	4,2%
Handel	7 347	11 263	18 610	14,3%	11,5%
Transport	1 465	6 324	7 789	6,0%	3,4%
Hotell & restaurang	1 764	2 461	4 225	3,2%	4,6%
Information & kommunikation	1 660	4 300	5 960	4,6%	13,5%
Företagstjänster m.m.	10 838	15 468	26 306	20,2%	28,8%
Utbildning	12 382	4 304	16 686	12,8%	8,5%
Vård & omsorg	13 447	4 527	17 974	13,8%	9,3%
Personliga och kulturella tjänster m.m.	4 156	3 373	7 529	5,8%	6,7%
Offentlig förvaltning	3 375	1 462	4 837	3,7%	6,1%
Okänd eller övrig bransch	341	338	679	0,5%	0,5%
Samtliga	59 590	70 747	130 337	100,0%	100,0%

Öppet arbetslösa som andel av befolkningen

Förvärvsintensitet boende i område 2021

	Kvinnor	Män	Totalt	Stockholm
Andel förvärvsarbetande 20-64 år	80,6%	80,7%	80,7%	79,5%

Förvärvsarbetande boende i området 2021

Bransch	Antal			Procent	
	Kvinnor	Män	Totalt	%	Stockholm
Tillverkning, utvinning, energi & miljö	2 868	6 383	9 251	4,6%	4,3%
Byggverksamhet	1 371	9 661	11 032	5,5%	4,3%
Handel	11 117	11 557	22 674	11,4%	11,6%
Transport	1 744	6 412	8 156	4,1%	3,8%
Hotell & restaurang	3 952	4 611	8 563	4,3%	4,0%
Information & kommunikation	6 493	12 951	19 444	9,7%	10,7%
Företagstjänster m.m.	19 926	22 223	42 149	21,1%	25,2%
Utbildning	15 507	7 083	22 590	11,3%	10,1%
Vård & omsorg	20 306	6 863	27 169	13,6%	12,0%
Personliga och kulturella tjänster m.m.	8 049	5 651	13 700	6,9%	6,5%
Offentlig förvaltning	8 274	5 261	13 535	6,8%	6,6%
Okänd eller övrig bransch	640	588	1 228	0,6%	0,7%
Samtliga förvärvsarbetande 16-	100 247	99 244	199 491	100,0%	100,0%

Ohälsotal tidsserie

	Dagar per person i befolkningen 16-64 år			
	Kvinnor	Män	Totalt	Stockholm
2022	18,9	13,3	16,1	14,3
2021	18,9	13,7	16,3	14,5
2020	20,2	14,4	17,3	15,3
2019	20,8	14,7	17,7	15,6
2018	21,7	15,5	18,6	16,4

Ekonomiskt bistånd 2023

Ålder	Procent av befolkningen	
	%	Stockholm
Barn ¹	3,0%	3,1%
18-24 år	1,8%	1,7%
25-29 år	1,4%	1,3%
30-39 år	1,5%	1,5%
40-49 år	2,1%	2,0%
50-59 år	2,5%	2,2%
60-64 år	3,1%	2,6%
65- år	0,4%	0,4%
Samtliga	2,0%	1,9%

¹Med barn avses även överåriga barn (18-21 år) som i socialregistret upptas som hemmavarande.

Ekonomiskt bistånd (fortsättning) 2023

Bistånd per hushåll och månad är 10 922 kr (Stockholm: 10 631 kr).

Antal biståndstagare, inkl barn, är 7 397 (Stockholm: 18 384).

Biståndstid per hushåll är 8 månader (Stockholm: 7,8 månader).

Kommunval 2022

	Procent av rösterna	
	%	Stockholm
Majoriteten		
Socialdemokraterna	25,6%	29,4%
Vänsterpartiet	11,2%	15,4%
Miljöpartiet	6,4%	6,0%
	43,2%	50,8%
Moderaterna	23,2%	18,3%
Sverigedemokraterna	7,1%	8,0%
Liberalerna	10,4%	8,0%
Centerpartiet	8,0%	6,7%
Kristdemokraterna	4,6%	3,8%
Övriga	3,6%	4,3%
	56,8%	49,2%
Valdeltagande	83,2%	79,9%

Ohälsotal 2022

	Dagar per person i befolkningen			
	Kvinnor	Män	Totalt	Stockholm
16-44 år	11,1	7,7	9,4	8,1
45-49 år	19,6	11,9	15,7	14,6
50-54 år	26,9	17,0	21,9	20,2
55-59 år	37,4	28,6	33,0	28,4
60-64 år	54,0	42,7	48,5	41,5
Samtliga	18,9	13,3	16,1	14,3

Sjukersättning 2022

	Dagar per person i befolkningen			
	Kvinnor	Män	Totalt	Stockholm
16-44 år	3,6	3,2
45-49 år	5,7	5,8
50-54 år	12,4	10,1	11,2	10,1
55-59 år	22,1	18,4	20,3	16,9
60-64 år	36,9	28,2	32,7	27,9
Samtliga	8,6	7,7	8,1	7,3

Sjukpenning 2022

	Dagar per person i befolkningen			
	Kvinnor	Män	Totalt	Stockholm
16-44 år	7,6	3,6	5,6	4,7
45-49 år	13,2	6,1	9,6	8,5
50-54 år	14,0	6,7	10,3	9,7
55-59 år	15,0	9,9	12,5	11,2
60-64 år	16,7	14,3	15,6	13,4
Samtliga	10,1	5,5	7,8	6,8