

Folkmängd den 31 december 2023

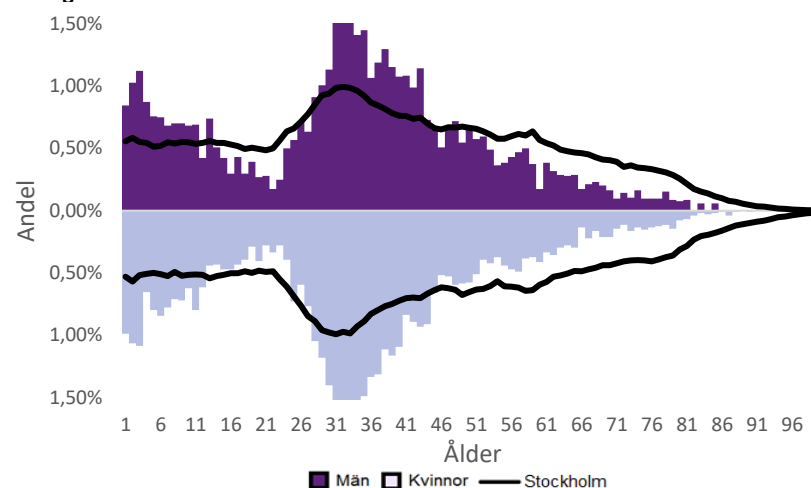
	Antal				Procent	
	2014	2023	2027	2032	2023	2032
0 år	217	238	270	266	2,3%	1,8%
1-5 år	871	960	1 054	1 149	9,2%	7,8%
6-15 år	519	1 326	1 683	1 750	12,7%	11,9%
16-19 år	171	313	547	655	3,0%	4,4%
20-24 år	466	329	637	733	3,2%	5,0%
25-64 år	4 456	6 683	8 018	8 755	64,2%	59,3%
65-79 år	272	497	813	1 156	4,8%	7,8%
80-89 år	169	261	..	1,8%
90- år	11	33	..	0,2%
Män	3 570	5 148	6 516	7 258	49,4%	49,2%
Kvinnor	3 426	5 269	6 687	7 499	50,6%	50,8%
Samtliga	6 996	10 417	13 203	14 757	100,0%	100,0%

Befolkningsändringar

	2020	2021	2022	2023
Antal födda	239	257	205	246
Antal döda	21	18	20	17
Födelsenetto	218	239	185	229
Flyttnetto	359	554	-242	-159
Total förändring	577	793	-57	70

Utländsk bakgrund 2023

	Född i utlandet	Inrikes född med två utrikesfödda föräldrar	Totalt	%	Stockholm
0-15 år	143	359	502	19,9%	28,3%
16-64 år	1 973	587	2 560	34,9%	38,8%
65- år	154	9	163	28,7%	25,6%
Samtliga	2 270	955	3 225	31,0%	34,9%

Folkmängd efter ålder den 31 december 2023

Utländsk bakgrund 2023

	Född i utlandet	Inrikes född med två utrikesfödda föräldrar	Totalt	%	Stockholm
Norden utom Sverige	180	108	288	8,9%	8,0%
EU utom Norden	542	153	695	21,6%	17,8%
Europa utom EU	250	79	329	10,2%	9,3%
Asien	817	382	1 199	37,2%	38,1%
Afrika	196	143	339	10,5%	16,6%
Sydamerika	190	72	262	8,1%	6,2%
Nord- och Mellanamerika	95	2,9%	3,1%
Övriga	18	0,6%	1,0%
Samtliga	2 270	955	3 225	100,0%	100,0%

Flyttningar 2023

	Totalt	Procent	
		%	Stockholm
Inflyttningar			
In från övriga Stockholm	564	19,5%	0,0%
In från övriga länet	565	19,6%	25,2%
In från övriga Sverige	180	6,2%	14,7%
In från utlandet	54	1,9%	9,6%
Totalt antal inflyttningar	1 363	47,2%	49,4%
Utflyttningar			
Ut till övriga Stockholm	658	22,8%	0,0%
Ut till övriga länet	561	19,4%	29,2%
Ut till övriga Sverige	241	8,4%	13,8%
Ut till utlandet	62	2,1%	7,7%
Totalt antal utflyttningar	1 522	52,8%	50,6%
Flyttnetto	-159	-5,5%	-1,1%

Behörighet till gymnasieskolan 2023

	Kön		Bakgrund		Totalt	Stockholm
	Kvinnor	Män	Svensk	Utländsk		
	84,4%	86,7%	84,2%	88,9%	85,3%	89,9%

Högsta utbildningsnivå 25-64 år 2022

	%	Stockholm
Grundskola	5,2%	7,4%
Gymnasial	30,2%	26,8%
Eftergymnasial	62,1%	62,2%
Uppgift saknas	2,5%	3,6%
Totalt	100,0%	100,0%

Bostäder efter hustyp och upplåtelse/ägarform 2022

	Antal bostäder			Totalt
	Flerbostadshus/Övriga hus	Småhus	Specialbostäder	
Allmännyttan	894	0	15	909
Övriga hyresrätter	900	10	0	910
Bostadsrätter	2 750	52	1	2 803
Äganderätter	0	114	0	114
Uppgift saknas	0	0	0	0
Samtliga	4 544	176	16	4 736

Bostäder i flerbostadshus & övriga hus efter lägenhetsstorlek

	Antal bostäder i flerbostadshus & övriga hus							Totalt
	Lägenhet utan kök	1 rk	2 rk	3 rk	4 rk	5+ rk	Uppgift saknas	
2022	289	457	1 467	1 288	868	174	1	4 544
2021	289	457	1 466	1 284	867	174	0	4 537
2020	126	436	1 401	1 174	765	168	0	4 070
2019	108	436	1 401	1 172	765	162	0	4 044

Överg. till gymn. Inom 1 år från 2022

	Antal	Procent	
		%	Stockholm
Kvinnor	39	97,5%	99,0%
Män	39	100,0%	98,8%
Totalt	78	98,7%	98,9%

Överg. till högsk. Inom 3 år från 2020

	Antal	Procent	
		%	Stockholm
Kvinnor	12	66,7%	72,0%
Män	9	56,2%	61,7%
Totalt	21	61,8%	67,0%

Betygsfördelning i årskurs 9 2023

	A	B	C	D	E	Saknar slutbetyg	Stockholm
							A
Svenska	14,9%	24,3%	27,0%	..	14,9%	..	14,6%
Engelska	36,5%	28,4%	16,2%	8,1%	38,5%
Matematik	16,2%	9,5%	21,6%	18,9%	21,6%	12,2%	17,9%

Öppet arbetslösa som andel av befolkningen den 31 okt. 2023

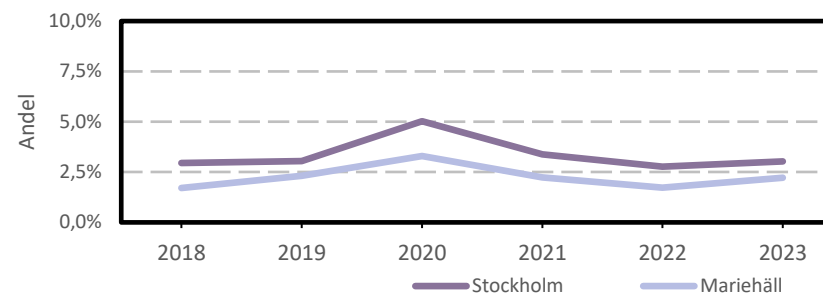
Ålder	Kvinnor	Män	Totalt	Stockholm
16-19 år	1,2%
20-24 år	2,7%
25-54 år	2,7%	1,6%	2,1%	3,2%
55-65 år	2,5%	2,7%	2,6%	2,6%
Samtliga	2,6%	1,8%	2,2%	2,9%

Medelinkomst bland inkomsttagare 2022

Ålder	Kvinnor	Män	Totalt	Stockholm
20-64 år	451 000	557 900	503 500	496 400
65- år	322 700	424 200	373 700	369 500
16 år och äldre	431 200	536 600	482 900	453 100

Förvärvsarbetande med arbetsplats i området 2021

Bransch	Antal			Procent	
	Kvinnor	Män	Totalt	%	Stockholm
Tillverkning, utvinning, energi & miljö	28	70	98	3,3%	2,8%
Byggverksamhet	81	370	451	15,3%	4,2%
Handel	198	427	625	21,2%	11,5%
Transport	77	111	188	6,4%	3,4%
Hotell & restaurang	33	28	61	2,1%	4,6%
Information & kommunikation	109	292	401	13,6%	13,5%
Företagstjänster m.m.	171	371	542	18,4%	28,8%
Utbildning	329	50	379	12,9%	8,5%
Vård & omsorg	47	25	72	2,4%	9,3%
Personliga och kulturella tjänster m.m.	43	29	72	2,4%	6,7%
Offentlig förvaltning	44	1,5%	6,1%
Okänd eller övrig bransch	11	0,4%	0,5%
Samtliga	1 141	1 803	2 944	100,0%	100,0%

Öppet arbetslösa som andel av befolkningen

Förvärvsintensitet boende i område 2021

	Kvinnor	Män	Totalt	Stockholm
Andel förvärvsarbetande 20-64 år	86,8%	88,2%	87,5%	79,5%

Förvärvsarbetande boende i området 2021

Bransch	Antal			Procent	
	Kvinnor	Män	Totalt	%	Stockholm
Tillverkning, utvinning, energi & miljö	132	224	356	5,6%	4,3%
Byggverksamhet	65	279	344	5,4%	4,3%
Handel	470	421	891	14,0%	11,6%
Transport	63	154	217	3,4%	3,8%
Hotell & restaurang	92	94	186	2,9%	4,0%
Information & kommunikation	296	500	796	12,5%	10,7%
Företagstjänster m.m.	719	817	1 536	24,1%	25,2%
Utbildning	389	177	566	8,9%	10,1%
Vård & omsorg	501	145	646	10,1%	12,0%
Personliga och kulturella tjänster m.m.	169	131	300	4,7%	6,5%
Offentlig förvaltning	298	222	520	8,2%	6,6%
Okänd eller övrig bransch	11	8	19	0,3%	0,7%
Samtliga förvärvsarbetande 16-	3 205	3 172	6 377	100,0%	100,0%

Ohälsotal tidsserie

	Dagar per person i befolkningen 16-64 år			
	Kvinnor	Män	Totalt	Stockholm
2022	13,3	8,9	11,1	14,3
2021	12,3	8	10,2	14,5
2020	13,4	7,5	10,5	15,3
2019	12,8	7,9	10,3	15,6
2018	13,9	8	10,9	16,4

Ekonomiskt bistånd 2023

Ålder	Procent av befolkningen	
	%	Stockholm
Barn ¹	0,7%	3,1%
18-24 år	..	1,7%
25-29 år	..	1,3%
30-39 år	..	1,5%
40-49 år	0,6%	2,0%
50-59 år	..	2,2%
60-64 år	..	2,6%
65- år	..	0,4%
Samtliga	0,4%	1,9%

¹Med barn avses även överåriga barn (18-21 år) som i socialregistret upptas som hemmavarande.

Ekonomiskt bistånd (fortsättning) 2023

Bistånd per hushåll och månad är 11 290 kr (Stockholm: 10 631 kr).

Antal biståndstagare, inkl barn, är 43 (Stockholm: 18 384).

Biståndstid per hushåll är 7,7 månader (Stockholm: 7,8 månader).

Kommunval 2022

	Procent av rösterna	
	%	Stockholm
Majoriteten		
Socialdemokraterna	29,6%	29,4%
Vänsterpartiet	8,7%	15,4%
Miljöpartiet	4,8%	6,0%
	43,1%	50,8%
Moderaterna	25,2%	18,3%
Sverigedemokraterna	8,3%	8,0%
Liberalerna	8,2%	8,0%
Centerpartiet	7,7%	6,7%
Kristdemokraterna	4,0%	3,8%
Övriga	3,6%	4,3%
	56,9%	49,2%
Valdeltagande	80,1%	79,9%

Ohälsotal 2022

	Dagar per person i befolkningen			
	Kvinnor	Män	Totalt	Stockholm
16-44 år	8,8	6,3	7,6	8,1
45-49 år	22,0	12,1	16,8	14,6
50-54 år	21,7	14,2	17,7	20,2
55-59 år	23,4	13,5	18,7	28,4
60-64 år	47,3	29,6	38,7	41,5
Samtliga	13,3	8,9	11,1	14,3

Sjukersättning 2022

	Dagar per person i befolkningen			
	Kvinnor	Män	Totalt	Stockholm
16-44 år	2,3	3,2
45-49 år	5,5	5,8
50-54 år	4,8	10,1
55-59 år	10,9	5,6	8,4	16,9
60-64 år	34,0	15,0	24,8	27,9
Samtliga	4,1	7,3

Sjukpenning 2022

	Dagar per person i befolkningen			
	Kvinnor	Män	Totalt	Stockholm
16-44 år	6,8	3,5	5,2	4,7
45-49 år	17,9	5,5	11,3	8,5
50-54 år	14,4	8,3	11,2	9,7
55-59 år	11,0	7,8	9,5	11,2
60-64 år	13,3	14,6	13,9	13,4
Samtliga	8,7	4,7	6,7	6,8