

Folkmängd den 31 december 2023

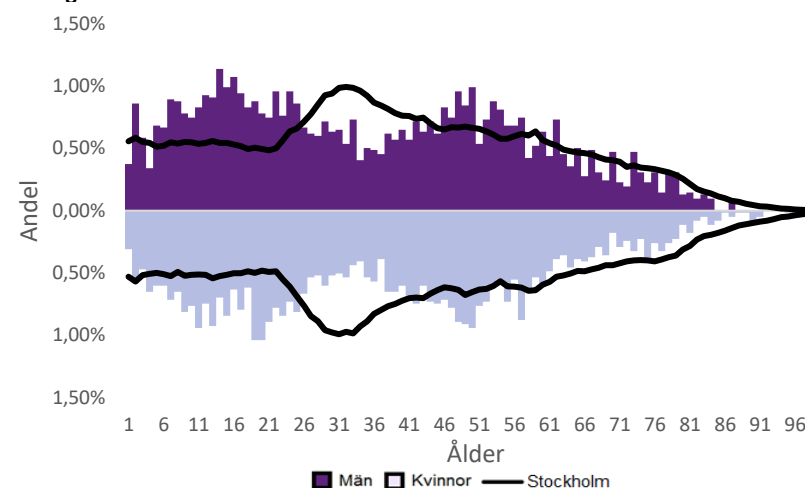
	Antal				Procent	
	2014	2023	2027	2032	2023	2032
0 år	67	40	46	39	0,6%	0,7%
1-5 år	491	334	317	284	5,4%	5,0%
6-15 år	1 012	1 013	926	784	16,5%	13,8%
16-19 år	284	419	434	385	6,8%	6,8%
20-24 år	374	523	421	423	8,5%	7,5%
25-64 år	2 908	3 133	3 083	2 869	50,9%	50,7%
65-79 år	432	575	584	626	9,3%	11,1%
80-89 år	62	98	171	214	1,6%	3,8%
90- år	16	19	26	39	0,3%	0,7%
Män	2 884	3 178	3 059	2 850	51,6%	50,3%
Kvinnor	2 762	2 976	2 950	2 813	48,4%	49,7%
Samtliga	5 646	6 154	6 009	5 663	100,0%	100,0%

Befolkningsändringar

	2020	2021	2022	2023
Antal födda	60	63	35	39
Antal döda	15	13	19	11
Födelsenetto	45	50	16	28
Flyttnetto	-7	100	-28	-97
Total förändring	38	150	-12	-69

Utländsk bakgrund 2023

	Född i utlandet	Inrikes född med två utrikesfödda föräldrar	Totalt	%	Stockholm
0-15 år	47	46	93	6,7%	28,3%
16-64 år	555	190	745	18,3%	38,8%
65- år	56	17	73	10,5%	25,6%
Samtliga	658	253	911	14,8%	34,9%

Folkmängd efter ålder den 31 december 2023

Utländsk bakgrund 2023

	Född i utlandet	Inrikes född med två utrikesfödda föräldrar	Totalt	%	Stockholm
Norden utom Sverige	83	45	128	14,1%	8,0%
EU utom Norden	115	50	165	18,1%	17,8%
Europa utom EU	74	15	89	9,8%	9,3%
Asien	252	80	332	36,4%	38,1%
Afrika	58	37	95	10,4%	16,6%
Sydamerika	34	14	48	5,3%	6,2%
Nord- och Mellanamerika	45	4,9%	3,1%
Övriga	9	1,0%	1,0%
Samtliga	658	253	911	100,0%	100,0%

Flyttningar 2023

	Totalt	Procent	
		%	Stockholm
Inflyttningar			
In från övriga Stockholm	426	25,2%	0,0%
In från övriga länet	182	10,8%	25,2%
In från övriga Sverige	156	9,2%	14,7%
In från utlandet	33	2,0%	9,6%
Totalt antal inflyttningar	797	47,1%	49,4%
Utflyttningar			
Ut till övriga Stockholm	489	28,9%	0,0%
Ut till övriga länet	202	11,9%	29,2%
Ut till övriga Sverige	161	9,5%	13,8%
Ut till utlandet	42	2,5%	7,7%
Totalt antal utflyttningar	894	52,9%	50,6%
Flyttnetto	-97	-5,7%	-1,1%

Behörighet till gymnasieskolan 2023

	Kön		Bakgrund		Totalt	Stockholm
	Kvinnor	Män	Svensk	Utländsk		
	97,4%	97,1%	97,2%	89,9%

Högsta utbildningsnivå 25-64 år 2022

	%	Stockholm
Grundskola	3,1%	7,4%
Gymnasial	20,6%	26,8%
Eftergymnasial	75,0%	62,2%
Uppgift saknas	1,4%	3,6%
Totalt	100,0%	100,0%

Bostäder efter hustyp och upplåtelse/ägarform 2022

	Antal bostäder			Totalt
	Flerbostadshus/Övriga hus	Småhus	Specialbostäder	
Allmännyttan	0	0	0	0
Övriga hyresrätter	309	3	495	807
Bostadsrätter	277	37	29	343
Äganderätter	0	1 492	0	1 492
Uppgift saknas	0	0	0	0
Samtliga	586	1 532	524	2 642

Bostäder i flerbostadshus & övriga hus efter lägenhetsstorlek

	Antal bostäder i flerbostadshus & övriga hus							Totalt
	Lägenhet utan kök	1 rk	2 rk	3 rk	4 rk	5+ rk	Uppgift saknas	
2022	258	120	57	96	48	7	0	586
2021	258	120	59	96	48	7	0	588
2020	258	120	59	96	48	7	0	588
2019	258	120	59	96	48	7	0	588

Överg. till gymn. Inom 1 år från 2022

	Antal	Procent	
		%	Stockholm
Kvinnor	47	100,0%	99,0%
Män	55	100,0%	98,8%
Totalt	102	100,0%	98,9%

Överg. till högsk. Inom 3 år från 2020

	Antal	Procent	
		%	Stockholm
Kvinnor	27	87,1%	72,0%
Män	28	66,7%	61,7%
Totalt	55	75,3%	67,0%

Betygsfördelning i årskurs 9 2023

	A	B	C	D	E	Saknar slutbetyg	Stockholm
							A
Svenska	17,0%	31,1%	34,9%	12,3%	14,6%
Engelska	45,3%	27,4%	17,9%	5,7%	38,5%
Matematik	24,5%	21,7%	25,5%	18,9%	17,9%

Öppet arbetslösa som andel av befolkningen den 31 okt. 2023

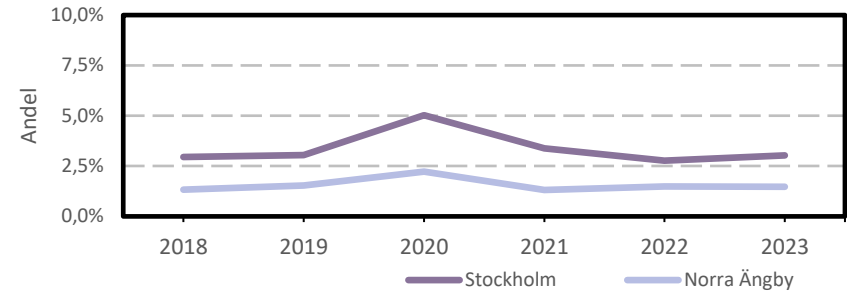
Ålder	Kvinnor	Män	Totalt	Stockholm
16-19 år	1,2%
20-24 år	2,7%
25-54 år	1,2%	1,8%	1,5%	3,2%
55-65 år	1,3%	2,6%
Samtliga	1,4%	1,4%	1,4%	2,9%

Medelinkomst bland inkomsttagare 2022

Ålder	Kvinnor	Män	Totalt	Stockholm
20-64 år	536 400	671 200	605 800	496 400
65- år	347 500	486 200	418 800	369 500
16 år och äldre	472 600	605 400	540 500	453 100

Förvärvsarbetande med arbetsplats i området 2021

Bransch	Antal			Procent	
	Kvinnor	Män	Totalt	%	Stockholm
Tillverkning, utvinning, energi & miljö	2,8%
Byggverksamhet	53	5,8%	4,2%
Handel	19	26	45	5,0%	11,5%
Transport	..	12	3,4%
Hotell & restaurang	6	9	15	1,7%	4,6%
Information & kommunikation	22	60	82	9,0%	13,5%
Företagstjänster m.m.	45	71	116	12,8%	28,8%
Utbildning	302	113	415	45,7%	8,5%
Vård & omsorg	25	14	39	4,3%	9,3%
Personliga och kulturella tjänster m.m.	60	55	115	12,7%	6,7%
Offentlig förvaltning	6,1%
Okänd eller övrig bransch	13	1,4%	0,5%
Samtliga	491	417	908	100,0%	100,0%

Öppet arbetslösa som andel av befolkningen

Förvärvsintensitet boende i område 2021

	Kvinnor	Män	Totalt	Stockholm
Andel förvärvsarbetande 20-64 år	84,8%	84,3%	84,6%	79,5%

Förvärvsarbetande boende i området 2021

Bransch	Antal			Procent	
	Kvinnor	Män	Totalt	%	Stockholm
Tillverkning, utvinning, energi & miljö	67	89	156	4,7%	4,3%
Byggverksamhet	20	102	122	3,6%	4,3%
Handel	227	202	429	12,8%	11,6%
Transport	28	83	111	3,3%	3,8%
Hotell & restaurang	54	59	113	3,4%	4,0%
Information & kommunikation	135	267	402	12,0%	10,7%
Företagstjänster m.m.	405	544	949	28,3%	25,2%
Utbildning	197	83	280	8,4%	10,1%
Vård & omsorg	218	77	295	8,8%	12,0%
Personliga och kulturella tjänster m.m.	127	95	222	6,6%	6,5%
Offentlig förvaltning	164	93	257	7,7%	6,6%
Okänd eller övrig bransch	9	8	17	0,5%	0,7%
Samtliga förvärvsarbetande 16-	1 651	1 702	3 353	100,0%	100,0%

Ohälsotal tidsserie

	Dagar per person i befolkningen 16-64 år			
	Kvinnor	Män	Totalt	Stockholm
2022	9,4	7,7	8,5	14,3
2021	9,7	6,8	8,2	14,5
2020	11,1	6,1	8,5	15,3
2019	10,3	7,2	8,7	15,6
2018	11,7	6,7	9,1	16,4

Ekonomiskt bistånd 2023

Ålder	Procent av befolkningen	
	%	Stockholm
Barn ¹	..	3,1%
18-24 år	..	1,7%
25-29 år	..	1,3%
30-39 år	..	1,5%
40-49 år	..	2,0%
50-59 år	..	2,2%
60-64 år	..	2,6%
65- år	..	0,4%
Samtliga	0,1%	1,9%

¹Med barn avses även överåriga barn (18-21 år) som i socialregistret upptas som hemmavarande.

Ekonomiskt bistånd (fortsättning) 2023

Bistånd per hushåll och månad är 8 708 kr (Stockholm: 10 631 kr).
 Antal biståndstagare, inkl barn, är 6 (Stockholm: 18 384).
 Biståndstid per hushåll är 8,4 månader (Stockholm: 7,8 månader).

Kommunval 2022

	Procent av rösterna	
	%	Stockholm
Majoriteten		
Socialdemokraterna	25,8%	29,4%
Vänsterpartiet	6,3%	15,4%
Miljöpartiet	5,9%	6,0%
	38,0%	50,8%
Moderaterna	23,1%	18,3%
Sverigedemokraterna	5,7%	8,0%
Liberalerna	16,3%	8,0%
Centerpartiet	9,3%	6,7%
Kristdemokraterna	4,9%	3,8%
Övriga	2,8%	4,3%
	62,0%	49,2%
Valdeltagande	88,0%	79,9%

Ohälsotal 2022

	Dagar per person i befolkningen			
	Kvinnor	Män	Totalt	Stockholm
16-44 år	5,7	6,0	5,9	8,1
45-49 år	8,8	3,5	6,1	14,6
50-54 år	11,1	9,0	10,0	20,2
55-59 år	18,3	17,5	17,9	28,4
60-64 år	27,9	14,6	20,6	41,5
Samtliga	9,4	7,7	8,5	14,3

Sjukersättning 2022

	Dagar per person i befolkningen			
	Kvinnor	Män	Totalt	Stockholm
16-44 år	2,3	3,2
45-49 år	0,8	5,8
50-54 år	4,9	10,1
55-59 år	8,6	13,3	10,9	16,9
60-64 år	11,9	9,3	10,5	27,9
Samtliga	3,8	7,3

Sjukpenning 2022

	Dagar per person i befolkningen			
	Kvinnor	Män	Totalt	Stockholm
16-44 år	4,0	3,2	3,6	4,7
45-49 år	7,1	3,5	5,3	8,5
50-54 år	6,7	2,7	4,6	9,7
55-59 år	9,6	4,2	7,0	11,2
60-64 år	16,0	4,9	9,9	13,4
Samtliga	6,1	3,4	4,7	6,8