

Folkmängd den 31 december 2023

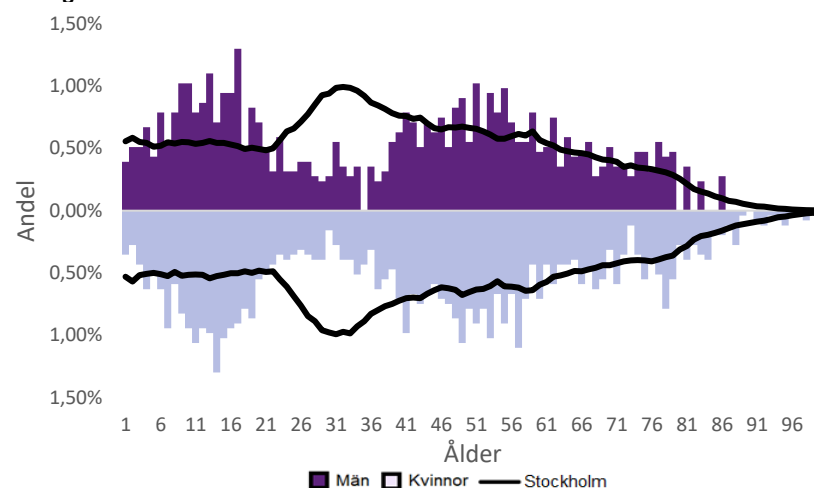
	Antal				Procent	
	2014	2023	2027	2032	2023	2032
0 år	22	15	21	20	0,6%	0,9%
1-5 år	167	120	118	117	4,7%	5,1%
6-15 år	450	453	352	287	17,8%	12,4%
16-19 år	156	180	185	152	7,1%	6,6%
20-24 år	118	119	119	119	4,7%	5,1%
25-64 år	1 164	1 182	1 206	1 155	46,5%	49,9%
65-79 år	300	342	292	301	13,5%	13,0%
80-89 år	89	110	145	131	4,3%	5,7%
90- år	29	20	24	34	0,8%	1,5%
Män	1 190	1 221	1 190	1 131	48,1%	48,8%
Kvinnor	1 305	1 320	1 272	1 185	51,9%	51,2%
Samtliga	2 495	2 541	2 462	2 316	100,0%	100,0%

Befolkningsändringar

	2020	2021	2022	2023
Antal födda	14	14	15	13
Antal döda	15	16	9	11
Födelsenetto	-1	-2	6	2
Flyttnetto	-5	11	-47	-29
Total förändring	-6	9	-41	-27

Utländsk bakgrund 2023

	Född i utlandet	Inrikes född med två utrikesfödda föräldrar	Totalt	%	Stockholm
0-15 år	57	9,7%	28,3%
16-64 år	194	33	227	15,3%	38,8%
65- år	44	9,3%	25,6%
Samtliga	274	54	328	12,9%	34,9%

Folkmängd efter ålder den 31 december 2023

Utländsk bakgrund 2023

	Född i utlandet	Inrikes född med två utrikesfödda föräldrar	Totalt	%	Stockholm
Norden utom Sverige	55	16	71	21,6%	8,0%
EU utom Norden	92	20	112	34,1%	17,8%
Europa utom EU	32	7	39	11,9%	9,3%
Asien	52	6	58	17,7%	38,1%
Afrika	16,6%
Sydamerika	20	6,1%	6,2%
Nord- och Mellanamerika	16	4,9%	3,1%
Övriga	1,0%
Samtliga	258	54	312	95,1%	100,0%

Flyttningar 2023

	Totalt	Procent	
		%	Stockholm
Inflyttningar			
In från övriga Stockholm	145	28,5%	0,0%
In från övriga länet	14	2,8%	25,2%
In från övriga Sverige	47	9,2%	14,7%
In från utlandet	34	6,7%	9,6%
Totalt antal inflyttningar	240	47,2%	49,4%
Utflyttningar			
Ut till övriga Stockholm	172	33,8%	0,0%
Ut till övriga länet	23	4,5%	29,2%
Ut till övriga Sverige	51	10,0%	13,8%
Ut till utlandet	23	4,5%	7,7%
Totalt antal utflyttningar	269	52,8%	50,6%
Flyttnetto	-29	-5,7%	-1,1%

Behörighet till gymnasieskolan 2023

	Kön		Bakgrund		Totalt	Stockholm
	Kvinnor	Män	Svensk	Utländsk		
	100,0%	95,7%	97,8%	89,9%

Högsta utbildningsnivå 25-64 år 2022

	%	Stockholm
Grundskola	2,2%	7,4%
Gymnasial	15,5%	26,8%
Eftergymnasial	79,8%	62,2%
Uppgift saknas	2,5%	3,6%
Totalt	100,0%	100,0%

Bostäder efter hustyp och upplåtelse/ägarform 2022

	Antal bostäder			Totalt
	Flerbostadshus/Övriga hus	Småhus	Specialbostäder	
Allmännyttan	0	0	0	0
Övriga hyresrätter	184	8	0	192
Bostadsrätter	281	4	0	285
Äganderätter	0	502	0	502
Uppgift saknas	0	0	0	0
Samtliga	465	514	0	979

Bostäder i flerbostadshus & övriga hus efter lägenhetsstorlek

	Antal bostäder i flerbostadshus & övriga hus							Totalt
	Lägenhet utan kök	1 rk	2 rk	3 rk	4 rk	5+ rk	Uppgift saknas	
2022	11	59	151	134	76	34	0	465
2021	11	59	151	135	76	33	0	465
2020	11	58	150	134	76	33	0	462
2019	11	58	150	134	76	33	0	462

Överg. till gymn. Inom 1 år från 2022

	Antal	Procent	
		%	Stockholm
Kvinnor	21	100,0%	99,0%
Män	33	100,0%	98,8%
Totalt	54	100,0%	98,9%

Överg. till högsk. Inom 3 år från 2020

	Antal	Procent	
		%	Stockholm
Kvinnor	15	83,3%	72,0%
Män	11	84,6%	61,7%
Totalt	26	83,9%	67,0%

Betygsfördelning i årskurs 9 2023

	A	B	C	D	E	Saknar slutbetyg	Stockholm
							A
Svenska	20,0%	42,2%	20,0%	13,3%	14,6%
Engelska	46,7%	40,0%	38,5%
Matematik	26,7%	24,4%	20,0%	22,2%	17,9%

Öppet arbetslösa som andel av befolkningen den 31 okt. 2023

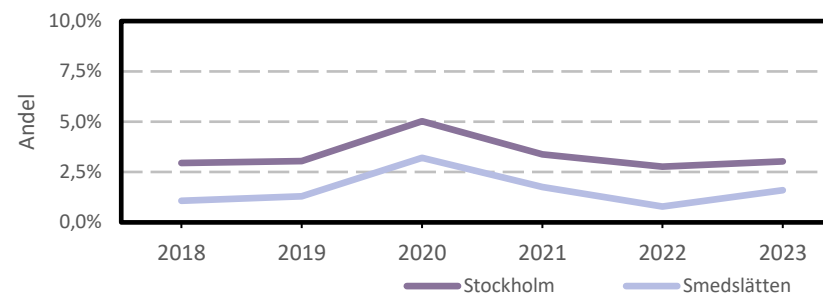
Ålder	Kvinnor	Män	Totalt	Stockholm
16-19 år	1,2%
20-24 år	2,7%
25-54 år	1,8%	2,5%	2,1%	3,2%
55-65 år	2,6%
Samtliga	1,4%	1,5%	1,5%	2,9%

Medelinkomst bland inkomsttagare 2022

Ålder	Kvinnor	Män	Totalt	Stockholm
20-64 år	711 400	1 273 400	982 000	496 400
65- år	484 400	814 000	629 200	369 500
16 år och äldre	604 600	1 061 500	821 400	453 100

Förvärvsarbetande med arbetsplats i området 2021

Bransch	Antal			Procent	
	Kvinnor	Män	Totalt	%	Stockholm
Tillverkning, utvinning, energi & miljö	..	11	11	2,9%	2,8%
Byggverksamhet	17	4,5%	4,2%
Handel	14	15	29	7,6%	11,5%
Transport	3,4%
Hotell & restaurang	4,6%
Information & kommunikation	14	3,7%	13,5%
Företagstjänster m.m.	50	63	113	29,7%	28,8%
Utbildning	90	25	115	30,2%	8,5%
Vård & omsorg	21	8	29	7,6%	9,3%
Personliga och kulturella tjänster m.m.	20	20	40	10,5%	6,7%
Offentlig förvaltning	6,1%
Okänd eller övrig bransch	6	7	13	3,4%	0,5%
Samtliga	206	175	381	100,0%	100,0%

Öppet arbetslösa som andel av befolkningen

Förvärvsintensitet boende i område 2021

	Kvinnor	Män	Totalt	Stockholm
Andel förvärvsarbetande 20-64 år	84,2%	83,5%	83,9%	79,5%

Förvärvsarbetande boende i området 2021

Bransch	Antal			Procent	
	Kvinnor	Män	Totalt	%	Stockholm
Tillverkning, utvinning, energi & miljö	19	33	52	4,3%	4,3%
Byggverksamhet	8	26	34	2,8%	4,3%
Handel	99	79	178	14,6%	11,6%
Transport	14	1,1%	3,8%
Hotell & restaurang	10	13	23	1,9%	4,0%
Information & kommunikation	45	86	131	10,7%	10,7%
Företagstjänster m.m.	200	236	436	35,7%	25,2%
Utbildning	65	34	99	8,1%	10,1%
Vård & omsorg	81	30	111	9,1%	12,0%
Personliga och kulturella tjänster m.m.	38	24	62	5,1%	6,5%
Offentlig förvaltning	54	17	71	5,8%	6,6%
Okänd eller övrig bransch	12	1,0%	0,7%
Samtliga förvärvsarbetande 16-	630	593	1 223	100,0%	100,0%

Ohälsotal tidsserie

	Dagar per person i befolkningen 16-64 år			
	Kvinnor	Män	Totalt	Stockholm
2022	7,3	6,1	6,7	14,3
2021	7,2	7	7,1	14,5
2020	7,1	6,1	6,6	15,3
2019	7,7	5,4	6,6	15,6
2018	10,5	5	7,8	16,4

Ekonomiskt bistånd 2023

Ålder	Procent av befolkningen	
	%	Stockholm
Barn ¹	..	3,1%
18-24 år	..	1,7%
25-29 år	..	1,3%
30-39 år	..	1,5%
40-49 år	..	2,0%
50-59 år	..	2,2%
60-64 år	..	2,6%
65- år	..	0,4%
Samtliga	..	1,9%

¹Med barn avses även överåriga barn (18-21 år) som i socialregistret upptas som hemmavarande.

Ekonomiskt bistånd (fortsättning) 2023

Bistånd per hushåll och månad är .. kr (Stockholm: 10 631 kr).

Antal biståndstagare, inkl barn, är .. (Stockholm: 18 384).

Biståndstid per hushåll är .. månader (Stockholm: 7,8 månader).

Kommunval 2022

	Procent av rösterna	
	%	Stockholm
Majoriteten		
Socialdemokraterna	13,2%	29,4%
Vänsterpartiet	3,2%	15,4%
Miljöpartiet	4,1%	6,0%
	20,5%	50,8%
Moderaterna	35,9%	18,3%
Sverigedemokraterna	3,8%	8,0%
Liberalerna	22,0%	8,0%
Centerpartiet	9,3%	6,7%
Kristdemokraterna	6,3%	3,8%
Övriga	2,2%	4,3%
	79,5%	49,2%
Valdeltagande	87,8%	79,9%

Ohälsotal 2022

	Dagar per person i befolkningen			
	Kvinnor	Män	Totalt	Stockholm
16-44 år	3,8	5,1	4,4	8,1
45-49 år	11,2	8,6	10,0	14,6
50-54 år	3,2	3,4	3,3	20,2
55-59 år	17,4	9,5	13,8	28,4
60-64 år	15,7	8,4	11,8	41,5
Samtliga	7,3	6,1	6,7	14,3

Sjukersättning 2022

	Dagar per person i befolkningen			
	Kvinnor	Män	Totalt	Stockholm
16-44 år	1,8	3,2
45-49 år	1,8	5,8
50-54 år	10,1
55-59 år	6,1	16,9
60-64 år	2,9	27,9
Samtliga	2,2	7,3

Sjukpenning 2022

	Dagar per person i befolkningen			
	Kvinnor	Män	Totalt	Stockholm
16-44 år	3,2	1,9	2,6	4,7
45-49 år	11,2	4,7	8,2	8,5
50-54 år	3,2	3,4	3,3	9,7
55-59 år	9,9	4,9	7,7	11,2
60-64 år	9,5	8,4	8,9	13,4
Samtliga	5,6	3,4	4,6	6,8