

Folkmängd den 31 december 2023

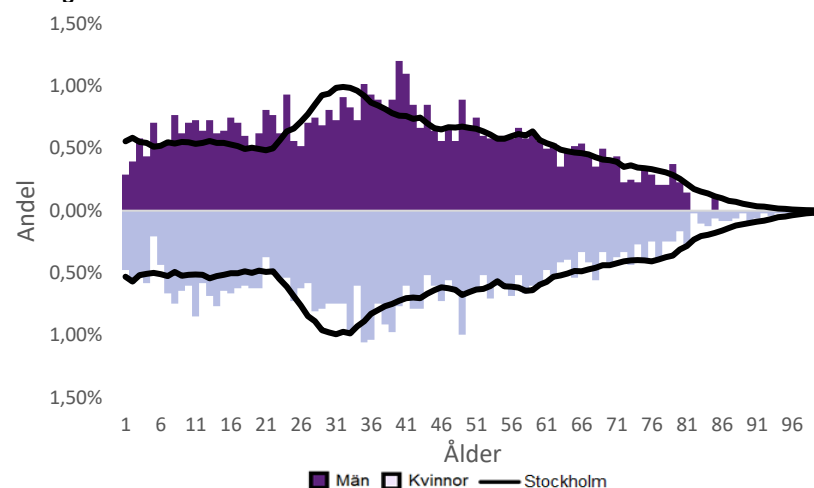
	Antal				Procent	
	2014	2023	2027	2032	2023	2032
0 år	66	56	53	44	1,2%	0,9%
1-5 år	326	231	257	234	4,8%	5,0%
6-15 år	521	635	583	491	13,2%	10,4%
16-19 år	235	245	242	228	5,1%	4,8%
20-24 år	316	305	272	265	6,3%	5,6%
25-64 år	2 539	2 708	2 773	2 594	56,2%	55,2%
65-79 år	302	522	577	642	10,8%	13,7%
80-89 år	126	97	138	181	2,0%	3,8%
90- år	33	23	21	22	0,5%	0,5%
Män	2 198	2 453	2 480	2 367	50,9%	50,3%
Kvinnor	2 266	2 369	2 435	2 336	49,1%	49,7%
Samtliga	4 464	4 822	4 916	4 702	100,0%	100,0%

Befolkningsändringar

	2020	2021	2022	2023
Antal födda	48	63	41	56
Antal döda	24	22	24	25
Födelsenetto	24	41	17	31
Flyttnetto	185	-34	-72	-82
Total förändring	209	7	-55	-51

Utländsk bakgrund 2023

	Född i utlandet	Inrikes född med två utrikesfödda föräldrar	Totalt	%	Stockholm
0-15 år	171	457	628	68,1%	28,3%
16-64 år	1 885	391	2 276	69,9%	38,8%
65- år	262	9	271	42,2%	25,6%
Samtliga	2 318	857	3 175	65,8%	34,9%

Folkmängd efter ålder den 31 december 2023

Utländsk bakgrund 2023

	Född i utlandet	Inrikes född med två utrikesfödda föräldrar	Totalt	%	Stockholm
Norden utom Sverige	79	41	120	3,8%	8,0%
EU utom Norden	291	68	359	11,3%	17,8%
Europa utom EU	156	33	189	6,0%	9,3%
Asien	1 048	407	1 455	45,8%	38,1%
Afrika	542	253	795	25,0%	16,6%
Sydamerika	143	48	191	6,0%	6,2%
Nord- och Mellanamerika	54	1,7%	3,1%
Övriga	12	0,4%	1,0%
Samtliga	2 318	857	3 175	100,0%	100,0%

Flyttningar 2023

	Totalt	Procent	
		%	Stockholm
Inflyttningar			
In från övriga Stockholm	307	22,3%	0,0%
In från övriga länet	175	12,7%	25,2%
In från övriga Sverige	79	5,7%	14,7%
In från utlandet	85	6,2%	9,6%
Totalt antal inflyttningar	646	47,0%	49,4%
Utflyttningar			
Ut till övriga Stockholm	363	26,4%	0,0%
Ut till övriga länet	217	15,8%	29,2%
Ut till övriga Sverige	95	6,9%	13,8%
Ut till utlandet	53	3,9%	7,7%
Totalt antal utflyttningar	728	53,0%	50,6%
Flyttnetto	-82	-6,0%	-1,1%

Behörighet till gymnasieskolan 2023

	Kön		Bakgrund		Totalt	Stockholm
	Kvinnor	Män	Svensk	Utländsk		
	80,0%	61,5%	85,7%	68,2%	70,6%	89,9%

Högsta utbildningsnivå 25-64 år 2022

	%	Stockholm
Grundskola	17,4%	7,4%
Gymnasial	40,1%	26,8%
Eftergymnasial	38,1%	62,2%
Uppgift saknas	4,5%	3,6%
Totalt	100,0%	100,0%

Bostäder efter hustyp och upplåtelse/ägarform 2022

	Antal bostäder			Totalt
	Flerbostadshus/Övriga hus	Småhus	Specialbostäder	
Allmännyttan	1 525	0	0	1 525
Övriga hyresrätter	43	2	37	82
Bostadsrätter	586	56	3	645
Äganderätter	0	0	0	0
Uppgift saknas	0	0	0	0
Samtliga	2 154	58	40	2 252

Bostäder i flerbostadshus & övriga hus efter lägenhetsstorlek

	Antal bostäder i flerbostadshus & övriga hus							Totalt
	Lägenhet utan kök	1 rk	2 rk	3 rk	4 rk	5+ rk	Uppgift saknas	
2022	166	175	797	761	198	55	2	2 154
2021	166	175	797	761	198	55	2	2 154
2020	166	175	797	760	198	55	2	2 153
2019	166	169	747	709	190	51	2	2 034

Överg. till gymn. Inom 1 år från 2022

	Antal	Procent	
		%	Stockholm
Kvinnor	26	96,3%	99,0%
Män	31	100,0%	98,8%
Totalt	57	98,3%	98,9%

Överg. till högsk. Inom 3 år från 2020

	Antal	Procent	
		%	Stockholm
Kvinnor	7	63,6%	72,0%
Män	10	47,6%	61,7%
Totalt	17	53,1%	67,0%

Betygsfördelning i årskurs 9 2023

	A	B	C	D	E	Saknar slutbetyg	Stockholm
							A
Svenska	16,7%	18,8%	27,1%	20,8%	14,6%
Engelska	13,7%	19,6%	29,4%	15,7%	38,5%
Matematik	16,0%	20,0%	42,0%	16,0%	17,9%

Öppet arbetslösa som andel av befolkningen den 31 okt. 2023

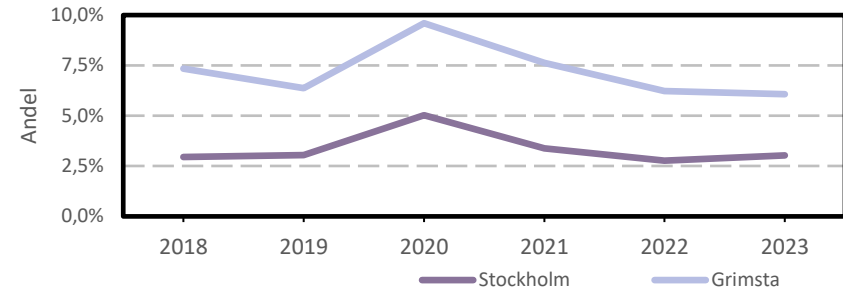
Ålder	Kvinnor	Män	Totalt	Stockholm
16-19 år	1,2%
20-24 år	2,7%
25-54 år	7,1%	6,1%	6,6%	3,2%
55-65 år	4,7%	3,8%	4,3%	2,6%
Samtliga	6,2%	5,4%	5,8%	2,9%

Medelinkomst bland inkomsttagare 2022

Ålder	Kvinnor	Män	Totalt	Stockholm
20-64 år	287 000	343 000	315 900	496 400
65- år	225 800	257 000	240 800	369 500
16 år och äldre	263 600	314 100	289 200	453 100

Förvärvsarbetande med arbetsplats i området 2021

Bransch	Antal			Procent	
	Kvinnor	Män	Totalt	%	Stockholm
Tillverkning, utvinning, energi & miljö	2,8%
Byggverksamhet	40	5,2%	4,2%
Handel	23	37	60	7,8%	11,5%
Transport	10	37	47	6,1%	3,4%
Hotell & restaurang	20	7	27	3,5%	4,6%
Information & kommunikation	12	12	24	3,1%	13,5%
Företagstjänster m.m.	30	22	52	6,7%	28,8%
Utbildning	140	65	205	26,5%	8,5%
Vård & omsorg	126	50	176	22,8%	9,3%
Personliga och kulturella tjänster m.m.	35	93	128	16,6%	6,7%
Offentlig förvaltning	6,1%
Okänd eller övrig bransch	0,5%
Samtliga	409	364	773	100,0%	100,0%

Öppet arbetslösa som andel av befolkningen

Förvärvsintensitet boende i område 2021

	Kvinnor	Män	Totalt	Stockholm
Andel förvärvsarbetande 20-64 år	65,5%	71,2%	68,4%	79,5%

Förvärvsarbetande boende i området 2021

Bransch	Antal			Procent	
	Kvinnor	Män	Totalt	%	Stockholm
Tillverkning, utvinning, energi & miljö	16	65	81	3,7%	4,3%
Byggverksamhet	17	114	131	6,0%	4,3%
Handel	99	145	244	11,2%	11,6%
Transport	28	159	187	8,6%	3,8%
Hotell & restaurang	44	70	114	5,2%	4,0%
Information & kommunikation	28	72	100	4,6%	10,7%
Företagstjänster m.m.	164	259	423	19,4%	25,2%
Utbildning	203	78	281	12,9%	10,1%
Vård & omsorg	308	88	396	18,1%	12,0%
Personliga och kulturella tjänster m.m.	63	57	120	5,5%	6,5%
Offentlig förvaltning	44	33	77	3,5%	6,6%
Okänd eller övrig bransch	18	13	31	1,4%	0,7%
Samtliga förvärvsarbetande 16-	1 032	1 153	2 185	100,0%	100,0%

Ohälsotal tidsserie

	Dagar per person i befolkningen 16-64 år			
	Kvinnor	Män	Totalt	Stockholm
2022	28,7	20,9	24,7	14,3
2021	28,2	22,1	25,1	14,5
2020	27,3	22,4	24,8	15,3
2019	29,9	20,5	25,1	15,6
2018	30,6	23,3	26,9	16,4

Ekonomiskt bistånd 2023

Ålder	Procent av befolkningen	
	%	Stockholm
Barn ¹	3,8%	3,1%
18-24 år	..	1,7%
25-29 år	2,8%	1,3%
30-39 år	2,8%	1,5%
40-49 år	3,0%	2,0%
50-59 år	3,5%	2,2%
60-64 år	5,2%	2,6%
65- år	..	0,4%
Samtliga	2,9%	1,9%

¹Med barn avses även överåriga barn (18-21 år) som i socialregistret upptas som hemmavarande.

Ekonomiskt bistånd (fortsättning) 2023

Bistånd per hushåll och månad är 11 085 kr (Stockholm: 10 631 kr).

Antal biståndstagare, inkl barn, är 139 (Stockholm: 18 384).

Biståndstid per hushåll är 8,2 månader (Stockholm: 7,8 månader).

Kommunval 2022

	Procent av rösterna	
	%	Stockholm
Majoriteten		
Socialdemokraterna	38,2%	29,4%
Vänsterpartiet	22,9%	15,4%
Miljöpartiet	2,7%	6,0%
	63,8%	50,8%
Moderaterna	9,2%	18,3%
Sverigedemokraterna	11,8%	8,0%
Liberalerna	2,5%	8,0%
Centerpartiet	3,9%	6,7%
Kristdemokraterna	3,3%	3,8%
Övriga	5,5%	4,3%
	36,2%	49,2%
Valdeltagande	58,9%	79,9%

Ohälsotal 2022

	Dagar per person i befolkningen			
	Kvinnor	Män	Totalt	Stockholm
16-44 år	19,6	12,8	16,0	8,1
45-49 år	38,2	19,4	29,3	14,6
50-54 år	32,3	20,2	26,3	20,2
55-59 år	58,0	49,4	53,9	28,4
60-64 år	50,5	67,2	59,0	41,5
Samtliga	28,7	20,9	24,7	14,3

Sjukersättning 2022

	Dagar per person i befolkningen			
	Kvinnor	Män	Totalt	Stockholm
16-44 år	7,1	6,9	7,0	3,2
45-49 år	21,6	11,2	16,7	5,8
50-54 år	11,2	8,3	9,8	10,1
55-59 år	40,7	34,1	37,5	16,9
60-64 år	39,1	51,1	45,2	27,9
Samtliga	14,6	12,8	13,7	7,3

Sjukpenning 2022

	Dagar per person i befolkningen			
	Kvinnor	Män	Totalt	Stockholm
16-44 år	11,9	5,6	8,6	4,7
45-49 år	16,6	7,7	12,4	8,5
50-54 år	20,7	9,2	15,0	9,7
55-59 år	17,3	15,3	16,4	11,2
60-64 år	11,4	16,1	13,8	13,4
Samtliga	13,7	7,7	10,6	6,8