

Folkmängd den 31 december 2023

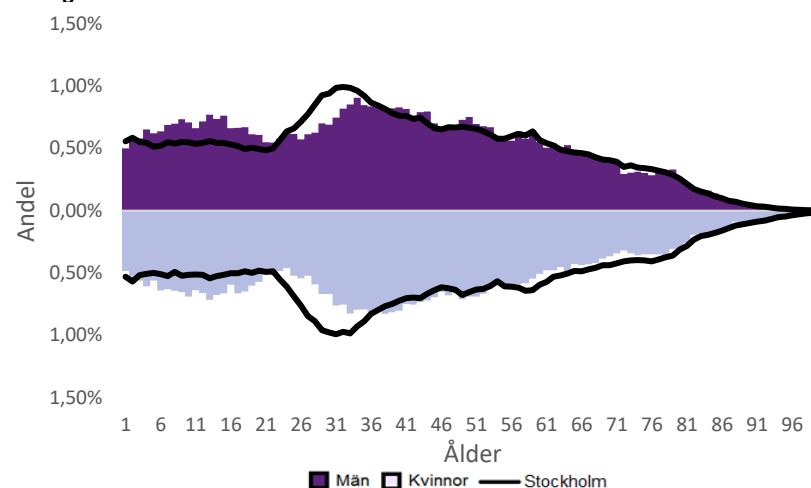
	Antal				Procent	
	2014	2023	2027	2032	2023	2032
0 år	945	738	755	836	1,0%	1,0%
1-5 år	5 020	4 354	4 136	4 517	5,7%	5,7%
6-15 år	9 076	10 473	10 056	9 604	13,7%	12,0%
16-19 år	3 437	3 905	4 243	4 170	5,1%	5,2%
20-24 år	4 828	4 141	4 179	4 478	5,4%	5,6%
25-64 år	37 067	41 226	41 542	42 912	54,0%	53,8%
65-79 år	7 174	8 363	8 606	9 332	11,0%	11,7%
80-89 år	2 562	2 418	2 968	3 226	3,2%	4,0%
90- år	710	665	566	692	0,9%	0,9%
Män	35 282	38 759	39 395	40 797	50,8%	51,1%
Kvinnor	35 537	37 524	37 656	38 969	49,2%	48,9%
Samtliga	70 819	76 283	77 051	79 765	100,0%	100,0%

Befolkningsändringar

	2020	2021	2022	2023
Antal födda	828	831	759	730
Antal döda	586	491	516	491
Födelsenetto	242	340	243	239
Flyttnetto	-496	193	-207	-991
Total förändring	-254	533	36	-752

Utländsk bakgrund 2023

	Född i utlandet	Inrikes född med två utrikesfödda föräldrar	Totalt	%	Stockholm
0-15 år	1 809	5 223	7 032	45,2%	28,3%
16-64 år	22 376	4 508	26 884	54,6%	38,8%
65- år	3 244	143	3 387	29,6%	25,6%
Samtliga	27 429	9 874	37 303	48,9%	34,9%

Folkmängd efter ålder den 31 december 2023

Utländsk bakgrund 2023

	Född i utlandet	Inrikes född med två utrikesfödda föräldrar	Totalt	%	Stockholm
Norden utom Sverige	1 342	569	1 911	5,1%	8,0%
EU utom Norden	4 652	989	5 641	15,1%	17,8%
Europa utom EU	2 022	459	2 481	6,7%	9,3%
Asien	12 715	4 817	17 532	47,0%	38,1%
Afrika	4 567	2 439	7 006	18,8%	16,6%
Sydamerika	1 417	461	1 878	5,0%	6,2%
Nord- och Mellanamerika	562	107	669	1,8%	3,1%
Övriga	152	33	185	0,5%	1,0%
Samtliga	27 429	9 874	37 303	100,0%	100,0%

Flyttningar 2023

	Totalt	Procent	
		%	Stockholm
Inflyttningar			
In från övriga Stockholm	3 107	18,1%	0,0%
In från övriga länet	2 733	15,9%	25,2%
In från övriga Sverige	1 222	7,1%	14,7%
In från utlandet	1 019	5,9%	9,6%
Totalt antal inflyttningar	8 081	47,1%	49,4%
Utflyttningar			
Ut till övriga Stockholm	3 484	20,3%	0,0%
Ut till övriga länet	3 525	20,6%	29,2%
Ut till övriga Sverige	1 375	8,0%	13,8%
Ut till utlandet	688	4,0%	7,7%
Totalt antal utflyttningar	9 072	52,9%	50,6%
Flyttnetto	-991	-5,8%	-1,1%

Behörighet till gymnasieskolan 2023

	Kön		Bakgrund		Totalt	Stockholm
	Kvinnor	Män	Svensk	Utländsk		
	84,9%	85,2%	92,5%	76,9%	85,0%	89,9%

Högsta utbildningsnivå 25-64 år 2022

	%	Stockholm
Grundskola	11,5%	7,4%
Gymnasial	35,7%	26,8%
Eftergymnasial	48,3%	62,2%
Uppgift saknas	4,5%	3,6%
Totalt	100,0%	100,0%

Bostäder efter hustyp och upplåtelse/ägarform 2022

	Antal bostäder			Totalt
	Flerbostadshus/Övriga hus	Småhus	Specialbostäder	
Allmännyttan	7 023	0	991	8 014
Övriga hyresrätter	8 118	57	221	8 396
Bostadsrätter	7 409	679	39	8 127
Äganderätter	0	9 200	0	9 200
Uppgift saknas	0	0	0	0
Samtliga	22 550	9 936	1 251	33 737

Bostäder i flerbostadshus & övriga hus efter lägenhetsstorlek

	Antal bostäder i flerbostadshus & övriga hus							Totalt
	Lägenhet utan kök	1 rk	2 rk	3 rk	4 rk	5+ rk	Uppgift saknas	
2022	2 352	1 920	8 175	7 001	2 605	484	13	22 550
2021	2 352	1 838	8 183	7 005	2 605	484	15	22 482
2020	2 352	1 833	8 160	6 959	2 595	484	5	22 388
2019	2 352	1 779	8 037	6 896	2 550	479	5	22 098

Överg. till gymn. Inom 1 år från 2022

	Antal	Procent	
		%	Stockholm
Kvinnor	456	99,1%	99,0%
Män	463	99,4%	98,8%
Totalt	919	99,2%	98,9%

Överg. till högsk. Inom 3 år från 2020

	Antal	Procent	
		%	Stockholm
Kvinnor	220	69,6%	72,0%
Män	159	54,3%	61,7%
Totalt	379	62,2%	67,0%

Betygsfördelning i årskurs 9 2023

	A	B	C	D	E	Saknar slutbetyg	Stockholm
							A
Svenska	9,5%	18,4%	26,0%	18,2%	17,7%	10,3%	14,6%
Engelska	29,2%	26,4%	20,2%	8,7%	8,8%	6,7%	38,5%
Matematik	10,1%	11,1%	18,0%	19,8%	29,7%	11,4%	17,9%

Öppet arbetslösa som andel av befolkningen den 31 okt. 2023

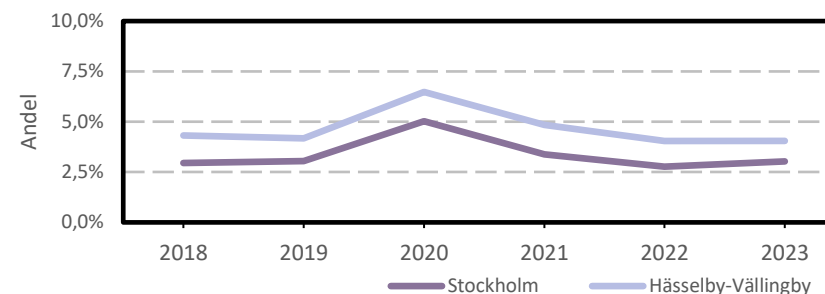
Ålder	Kvinnor	Män	Totalt	Stockholm
16-19 år	0,9%	1,3%	1,1%	1,2%
20-24 år	3,2%	4,8%	4,0%	2,7%
25-54 år	4,7%	4,3%	4,5%	3,2%
55-65 år	2,4%	3,0%	2,7%	2,6%
Samtliga	3,9%	3,9%	3,9%	2,9%

Medelinkomst bland inkomsttagare 2022

Ålder	Kvinnor	Män	Totalt	Stockholm
20-64 år	363 300	447 900	406 900	496 400
65- år	268 100	359 000	310 800	369 500
16 år och äldre	325 700	410 800	368 600	453 100

Förvärvsarbetande med arbetsplats i området 2021

Bransch	Antal			Procent	
	Kvinnor	Män	Totalt	%	Stockholm
Tillverkning, utvinning, energi & miljö	124	574	698	5,2%	2,8%
Byggverksamhet	105	1 051	1 156	8,6%	4,2%
Handel	831	896	1 727	12,9%	11,5%
Transport	85	653	738	5,5%	3,4%
Hotell & restaurang	171	240	411	3,1%	4,6%
Information & kommunikation	104	243	347	2,6%	13,5%
Företagstjänster m.m.	728	775	1 503	11,2%	28,8%
Utbildning	2 353	722	3 075	22,9%	8,5%
Vård & omsorg	1 922	581	2 503	18,6%	9,3%
Personliga och kulturella tjänster m.m.	412	375	787	5,9%	6,7%
Offentlig förvaltning	150	186	336	2,5%	6,1%
Okänd eller övrig bransch	75	67	142	1,1%	0,5%
Samtliga	7 060	6 363	13 423	100,0%	100,0%

Öppet arbetslösa som andel av befolkningen

Förvärvsintensitet boende i område 2021

	Kvinnor	Män	Totalt	Stockholm
Andel förvärvsarbetande 20-64 år	75,3%	77,9%	76,6%	79,5%

Förvärvsarbetande boende i området 2021

Bransch	Antal			Procent	
	Kvinnor	Män	Totalt	%	Stockholm
Tillverkning, utvinning, energi & miljö	481	1 262	1 743	4,7%	4,3%
Byggverksamhet	290	2 199	2 489	6,7%	4,3%
Handel	2 144	2 778	4 922	13,2%	11,6%
Transport	386	1 815	2 201	5,9%	3,8%
Hotell & restaurang	722	950	1 672	4,5%	4,0%
Information & kommunikation	837	1 990	2 827	7,6%	10,7%
Företagstjänster m.m.	3 252	4 142	7 394	19,9%	25,2%
Utbildning	3 304	1 095	4 399	11,8%	10,1%
Vård & omsorg	4 062	1 352	5 414	14,5%	12,0%
Personliga och kulturella tjänster m.m.	1 108	838	1 946	5,2%	6,5%
Offentlig förvaltning	1 114	782	1 896	5,1%	6,6%
Okänd eller övrig bransch	164	156	320	0,9%	0,7%
Samtliga förvärvsarbetande 16-	17 864	19 359	37 223	100,0%	100,0%

Ohälsotal tidsserie

	Dagar per person i befolkningen 16-64 år			
	Kvinnor	Män	Totalt	Stockholm
2022	21,5	15,3	18,3	14,3
2021	21,6	15,8	18,6	14,5
2020	22,3	16,2	19,2	15,3
2019	22,3	16,4	19,3	15,6
2018	23,3	17,3	20,3	16,4

Ekonomiskt bistånd 2023

Ålder	Procent av befolkningen	
	%	Stockholm
Barn ¹	3,6%	3,1%
18-24 år	2,3%	1,7%
25-29 år	2,4%	1,3%
30-39 år	2,3%	1,5%
40-49 år	2,5%	2,0%
50-59 år	2,9%	2,2%
60-64 år	3,3%	2,6%
65- år	0,6%	0,4%
Samtliga	2,5%	1,9%

¹Med barn avses även överåriga barn (18-21 år) som i socialregistret upptas som hemmavarande.

Ekonomiskt bistånd (fortsättning) 2023

Bistånd per hushåll och månad är 10 471 kr (Stockholm: 10 631 kr).

Antal biståndstagare, inkl barn, är 1 907 (Stockholm: 18 384).

Biståndstid per hushåll är 8,2 månader (Stockholm: 7,8 månader).

Kommunval 2022

	Procent av rösterna	
	%	Stockholm
Majoriteten		
Socialdemokraterna	33,0%	29,4%
Vänsterpartiet	13,1%	15,4%
Miljöpartiet	4,0%	6,0%
	50,1%	50,8%
Moderaterna	17,5%	18,3%
Sverigedemokraterna	11,9%	8,0%
Liberalerna	6,0%	8,0%
Centerpartiet	5,5%	6,7%
Kristdemokraterna	4,6%	3,8%
Övriga	4,5%	4,3%
	49,9%	49,2%
Valdeltagande	69,2%	79,9%

Ohälsotal 2022

	Dagar per person i befolkningen			
	Kvinnor	Män	Totalt	Stockholm
16-44 år	12,9	9,6	11,2	8,1
45-49 år	21,6	13,8	17,7	14,6
50-54 år	30,2	18,6	24,4	20,2
55-59 år	42,7	29,2	35,7	28,4
60-64 år	55,5	44,2	49,7	41,5
Samtliga	21,5	15,3	18,3	14,3

Sjukersättning 2022

	Dagar per person i befolkningen			
	Kvinnor	Män	Totalt	Stockholm
16-44 år	5,1	3,2
45-49 år	8,5	5,8
50-54 år	12,9	10,9	11,9	10,1
55-59 år	26,3	19,9	23,0	16,9
60-64 år	38,3	31,2	34,7	27,9
Samtliga	10,5	9,5	10,0	7,3

Sjukpenning 2022

	Dagar per person i befolkningen			
	Kvinnor	Män	Totalt	Stockholm
16-44 år	7,9	3,9	5,8	4,7
45-49 år	11,5	6,3	8,9	8,5
50-54 år	17,0	7,5	12,2	9,7
55-59 år	15,7	9,1	12,3	11,2
60-64 år	17,2	12,9	15,0	13,4
Samtliga	10,6	5,6	8,1	6,8