

Folkmängd den 31 december 2023

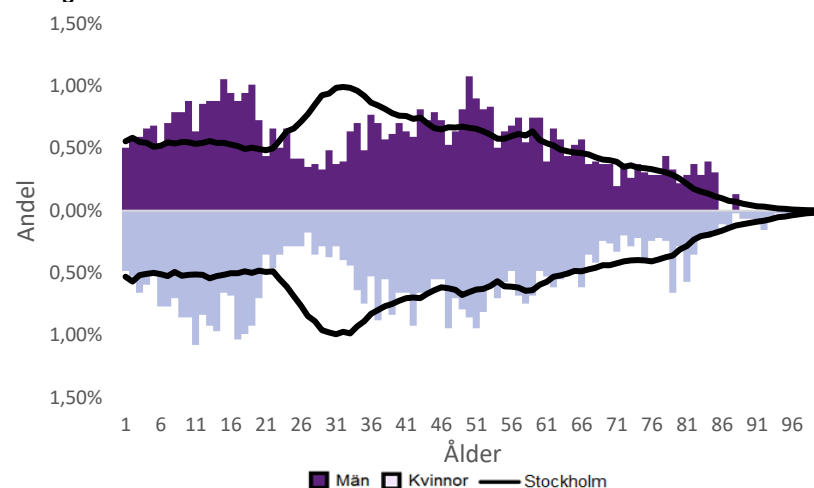
	Antal				Procent	
	2014	2023	2027	2032	2023	2032
0 år	43	34	33	28	0,7%	0,7%
1-5 år	317	263	249	221	5,8%	5,3%
6-15 år	762	747	719	642	16,4%	15,5%
16-19 år	277	337	308	289	7,4%	7,0%
20-24 år	312	234	225	221	5,1%	5,3%
25-64 år	2 142	2 224	2 141	2 026	48,9%	48,8%
65-79 år	576	484	483	505	10,6%	12,2%
80-89 år	127	198	210	163	4,4%	3,9%
90- år	6	27	30	53	0,6%	1,3%
Män	2 320	2 311	2 258	2 154	50,8%	51,9%
Kvinnor	2 242	2 237	2 138	1 994	49,2%	48,1%
Samtliga	4 562	4 548	4 396	4 148	100,0%	100,0%

Befolkningsändringar

	2020	2021	2022	2023
Antal födda	36	34	32	31
Antal döda	31	25	19	20
Födelsenetto	5	9	13	11
Flyttnetto	-26	29	-51	-11
Total förändring	-21	38	-38	0

Utländsk bakgrund 2023

	Född i utlandet	Inrikes född med två utrikesfödda föräldrar	Totalt	%	Stockholm
0-15 år	48	232	280	26,8%	28,3%
16-64 år	863	307	1 170	41,9%	38,8%
65- år	158	11	169	23,8%	25,6%
Samtliga	1 069	550	1 619	35,6%	34,9%

Folkmängd efter ålder den 31 december 2023

Utländsk bakgrund 2023

	Född i utlandet	Inrikes född med två utrikesfödda föräldrar	Totalt	%	Stockholm
Norden utom Sverige	50	25	75	4,6%	8,0%
EU utom Norden	179	70	249	15,4%	17,8%
Europa utom EU	67	19	86	5,3%	9,3%
Asien	625	353	978	60,4%	38,1%
Afrika	88	69	157	9,7%	16,6%
Sydamerika	32	9	41	2,5%	6,2%
Nord- och Mellanamerika	21	1,3%	3,1%
Övriga	12	0,7%	1,0%
Samtliga	1 069	550	1 619	100,0%	100,0%

Flyttningar 2023

	Totalt	Procent	
		%	Stockholm
Inflyttningar			
In från övriga Stockholm	225	28,0%	0,0%
In från övriga länet	100	12,4%	25,2%
In från övriga Sverige	40	5,0%	14,7%
In från utlandet	32	4,0%	9,6%
Totalt antal inflyttningar	397	49,3%	49,4%
Utflyttningar			
Ut till övriga Stockholm	207	25,7%	0,0%
Ut till övriga länet	112	13,9%	29,2%
Ut till övriga Sverige	55	6,8%	13,8%
Ut till utlandet	34	4,2%	7,7%
Totalt antal utflyttningar	408	50,7%	50,6%
Flyttnetto	-11	-1,4%	-1,1%

Behörighet till gymnasieskolan 2023

	Kön		Bakgrund		Totalt	Stockholm
	Kvinnor	Män	Svensk	Utländsk		
	96,7%	97,6%	95,7%	100,0%	97,2%	89,9%

Högsta utbildningsnivå 25-64 år 2022

	%	Stockholm
Grundskola	6,0%	7,4%
Gymnasial	32,5%	26,8%
Eftergymnasial	58,7%	62,2%
Uppgift saknas	2,8%	3,6%
Totalt	100,0%	100,0%

Bostäder efter hustyp och upplåtelse/ägarform 2022

	Antal bostäder			Totalt
	Flerbostadshus/Övriga hus	Småhus	Specialbostäder	
Allmännyttan	0	0	0	0
Övriga hyresrätter	0	0	0	0
Bostadsrätter	0	5	0	5
Äganderätter	0	1 459	0	1 459
Uppgift saknas	0	0	0	0
Samtliga	0	1 464	0	1 464

Bostäder i flerbostadshus & övriga hus efter lägenhetsstorlek

	Antal bostäder i flerbostadshus & övriga hus							Totalt
	Lägenhet utan kök	1 rk	2 rk	3 rk	4 rk	5+ rk	Uppgift saknas	
2022	0	0	0	0	0	0	0	0
2021	0	0	0	0	0	0	0	0
2020	0	0	0	0	0	0	0	0
2019	0	0	0	0	0	0	0	0

Överg. till gymn. Inom 1 år från 2022

	Antal	Procent	
		%	Stockholm
Kvinnor	47	100,0%	99,0%
Män	40	97,6%	98,8%
Totalt	87	98,9%	98,9%

Överg. till högsk. Inom 3 år från 2020

	Antal	Procent	
		%	Stockholm
Kvinnor	18	60,0%	72,0%
Män	24	70,6%	61,7%
Totalt	42	65,6%	67,0%

Betygsfördelning i årskurs 9 2023

	A	B	C	D	E	Saknar slutbetyg	Stockholm
							A
Svenska	16,9%	16,9%	29,6%	25,4%	14,6%
Engelska	43,7%	28,2%	16,9%	8,5%	38,5%
Matematik	18,3%	..	23,9%	23,9%	21,1%	..	17,9%

Öppet arbetslösa som andel av befolkningen den 31 okt. 2023

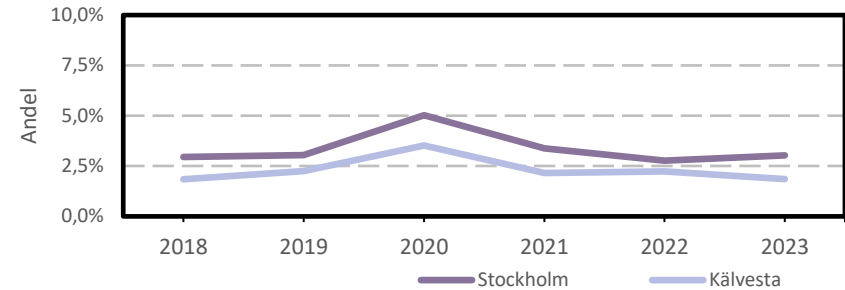
Ålder	Kvinnor	Män	Totalt	Stockholm
16-19 år	1,2%
20-24 år	2,8%	2,7%
25-54 år	2,0%	1,9%	1,9%	3,2%
55-65 år	2,6%
Samtliga	1,5%	2,0%	1,8%	2,9%

Medelinkomst bland inkomsttagare 2022

Ålder	Kvinnor	Män	Totalt	Stockholm
20-64 år	449 300	526 900	488 800	496 400
65- år	305 700	439 900	373 000	369 500
16 år och äldre	383 300	471 300	427 800	453 100

Förvärvsarbetande med arbetsplats i området 2021

Bransch	Antal			Procent	
	Kvinnor	Män	Totalt	%	Stockholm
Tillverkning, utvinning, energi & miljö	2,8%
Byggverksamhet	25	9,3%	4,2%
Handel	9	20	29	10,8%	11,5%
Transport	48	17,8%	3,4%
Hotell & restaurang	4,6%
Information & kommunikation	9	22	31	11,5%	13,5%
Företagstjänster m.m.	31	31	62	23,0%	28,8%
Utbildning	38	14,1%	8,5%
Vård & omsorg	12	4,5%	9,3%
Personliga och kulturella tjänster m.m.	6,7%
Offentlig förvaltning	6,1%
Okänd eller övrig bransch	12	4,5%	0,5%
Samtliga	115	154	269	100,0%	100,0%

Öppet arbetslösa som andel av befolkningen

Förvärvsintensitet boende i område 2021

	Kvinnor	Män	Totalt	Stockholm
Andel förvärvsarbetande 20-64 år	83,7%	84,9%	84,3%	79,5%

Förvärvsarbetande boende i området 2021

Bransch	Antal			Procent	
	Kvinnor	Män	Totalt	%	Stockholm
Tillverkning, utvinning, energi & miljö	29	85	114	5,0%	4,3%
Byggverksamhet	22	100	122	5,4%	4,3%
Handel	131	191	322	14,2%	11,6%
Transport	26	72	98	4,3%	3,8%
Hotell & restaurang	29	50	79	3,5%	4,0%
Information & kommunikation	57	137	194	8,6%	10,7%
Företagstjänster m.m.	209	273	482	21,3%	25,2%
Utbildning	209	73	282	12,4%	10,1%
Vård & omsorg	243	57	300	13,2%	12,0%
Personliga och kulturella tjänster m.m.	52	43	95	4,2%	6,5%
Offentlig förvaltning	85	72	157	6,9%	6,6%
Okänd eller övrig bransch	12	10	22	1,0%	0,7%
Samtliga förvärvsarbetande 16-	1 104	1 163	2 267	100,0%	100,0%

Ohälsotal tidsserie

	Dagar per person i befolkningen 16-64 år			
	Kvinnor	Män	Totalt	Stockholm
2022	16,8	6,7	11,7	14,3
2021	16,7	8	12,3	14,5
2020	18,6	8,3	13,4	15,3
2019	18	7,4	12,6	15,6
2018	18,9	8	13,3	16,4

Ekonomiskt bistånd 2023

Ålder	Procent av befolkningen	
	%	Stockholm
Barn ¹	..	3,1%
18-24 år	..	1,7%
25-29 år	..	1,3%
30-39 år	..	1,5%
40-49 år	0,9%	2,0%
50-59 år	..	2,2%
60-64 år	..	2,6%
65- år	..	0,4%
Samtliga	0,3%	1,9%

¹Med barn avses även överåriga barn (18-21 år) som i socialregistret upptas som hemmavarande.

Ekonomiskt bistånd (fortsättning) 2023

Bistånd per hushåll och månad är 10 497 kr (Stockholm: 10 631 kr).

Antal biståndstagare, inkl barn, är 15 (Stockholm: 18 384).

Biståndstid per hushåll är 7,4 månader (Stockholm: 7,8 månader).

Kommunval 2022

	Procent av rösterna	
	%	Stockholm
Majoriteten		
Socialdemokraterna	32,5%	29,4%
Vänsterpartiet	8,6%	15,4%
Miljöpartiet	3,5%	6,0%
	44,6%	50,8%
Moderaterna	23,3%	18,3%
Sverigedemokraterna	9,7%	8,0%
Liberalerna	8,0%	8,0%
Centerpartiet	5,9%	6,7%
Kristdemokraterna	5,0%	3,8%
Övriga	3,6%	4,3%
	55,4%	49,2%
Valdeltagande	83,8%	79,9%

Ohälsotal 2022

	Dagar per person i befolkningen			
	Kvinnor	Män	Totalt	Stockholm
16-44 år	8,9	3,6	6,2	8,1
45-49 år	22,0	5,5	13,9	14,6
50-54 år	18,2	5,2	11,6	20,2
55-59 år	34,3	17,6	25,6	28,4
60-64 år	33,9	16,4	25,4	41,5
Samtliga	16,8	6,7	11,7	14,3

Sjukersättning 2022

	Dagar per person i befolkningen			
	Kvinnor	Män	Totalt	Stockholm
16-44 år	1,9	3,2
45-49 år	3,1	5,8
50-54 år	3,9	10,1
55-59 år	17,3	10,9	14,0	16,9
60-64 år	11,3	27,9
Samtliga	4,5	7,3

Sjukpenning 2022

	Dagar per person i befolkningen			
	Kvinnor	Män	Totalt	Stockholm
16-44 år	6,5	2,0	4,2	4,7
45-49 år	12,8	5,5	9,2	8,5
50-54 år	12,3	3,1	7,6	9,7
55-59 år	14,5	6,7	10,5	11,2
60-64 år	15,9	12,1	14,0	13,4
Samtliga	9,8	4,0	6,8	6,8