

Folkmängd den 31 december 2023

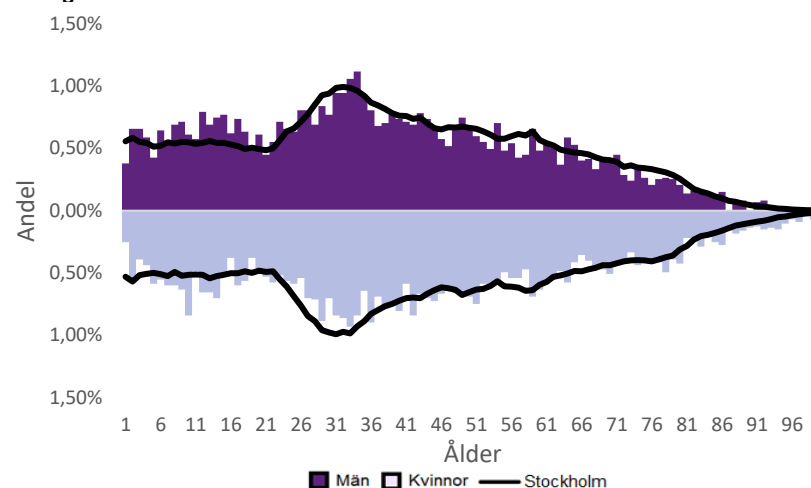
	Antal				Procent	
	2014	2023	2027	2032	2023	2032
0 år	112	89	82	103	1,0%	1,1%
1-5 år	524	429	410	499	4,9%	5,5%
6-15 år	834	1 131	1 003	944	13,0%	10,4%
16-19 år	357	382	436	436	4,4%	4,8%
20-24 år	657	493	442	512	5,7%	5,7%
25-64 år	4 333	4 731	4 687	5 035	54,5%	55,6%
65-79 år	830	986	1 013	1 074	11,3%	11,9%
80-89 år	407	315	353	381	3,6%	4,2%
90- år	148	132	85	72	1,5%	0,8%
Män	3 977	4 308	4 250	4 550	49,6%	50,2%
Kvinnor	4 225	4 380	4 261	4 507	50,4%	49,8%
Samtliga	8 202	8 688	8 511	9 057	100,0%	100,0%

Befolkningsändringar

	2020	2021	2022	2023
Antal födda	110	98	67	86
Antal döda	80	66	63	63
Födelsenetto	30	32	4	23
Flyttnetto	-219	19	24	-51
Total förändring	-189	51	28	-28

Utländsk bakgrund 2023

	Född i utlandet	Inrikes född med två utrikesfödda föräldrar	Totalt	%	Stockholm
0-15 år	166	564	730	44,3%	28,3%
16-64 år	2 379	520	2 899	51,7%	38,8%
65- år	439	17	456	31,8%	25,6%
Samtliga	2 984	1 101	4 085	47,0%	34,9%

Folkmängd efter ålder den 31 december 2023

Utländsk bakgrund 2023

	Född i utlandet	Inrikes född med två utrikesfödda föräldrar	Totalt	%	Stockholm
Norden utom Sverige	205	58	263	6,4%	8,0%
EU utom Norden	379	90	469	11,5%	17,8%
Europa utom EU	286	55	341	8,3%	9,3%
Asien	1 282	477	1 759	43,1%	38,1%
Afrika	561	357	918	22,5%	16,6%
Sydamerika	183	47	230	5,6%	6,2%
Nord- och Mellanamerika	82	2,0%	3,1%
Övriga	23	0,6%	1,0%
Samtliga	2 984	1 101	4 085	100,0%	100,0%

Flyttningar 2023

	Totalt	Procent	
		%	Stockholm
Inflyttningar			
In från övriga Stockholm	685	28,5%	0,0%
In från övriga länet	293	12,2%	25,2%
In från övriga Sverige	121	5,0%	14,7%
In från utlandet	79	3,3%	9,6%
Totalt antal inflyttningar	1 178	48,9%	49,4%
Utflyttningar			
Ut till övriga Stockholm	675	28,0%	0,0%
Ut till övriga länet	340	14,1%	29,2%
Ut till övriga Sverige	151	6,3%	13,8%
Ut till utlandet	63	2,6%	7,7%
Totalt antal utflyttningar	1 229	51,1%	50,6%
Flyttnetto	-51	-2,1%	-1,1%

Behörighet till gymnasieskolan 2023

	Kön		Bakgrund		Totalt	Stockholm
	Kvinnor	Män	Svensk	Utländsk		
	76,5%	74,5%	78,3%	71,8%	75,3%	89,9%

Högsta utbildningsnivå 25-64 år 2022

	%	Stockholm
Grundskola	12,7%	7,4%
Gymnasial	35,9%	26,8%
Eftergymnasial	48,1%	62,2%
Uppgift saknas	3,3%	3,6%
Totalt	100,0%	100,0%

Bostäder efter hustyp och upplåtelse/ägarform 2022

	Antal bostäder			Totalt
	Flerbostadshus/Övriga hus	Småhus	Specialbostäder	
Allmännyttan	1 498	0	0	1 498
Övriga hyresrätter	545	1	51	597
Bostadsrätter	1 847	228	0	2 075
Äganderätter	0	223	0	223
Uppgift saknas	0	0	0	0
Samtliga	3 890	452	51	4 393

Bostäder i flerbostadshus & övriga hus efter lägenhetsstorlek

	Antal bostäder i flerbostadshus & övriga hus							Totalt
	Lägenhet utan kök	1 rk	2 rk	3 rk	4 rk	5+ rk	Uppgift saknas	
2022	513	174	1 452	1 271	421	59	0	3 890
2021	513	170	1 451	1 271	421	59	0	3 885
2020	513	165	1 448	1 271	421	59	0	3 877
2019	513	155	1 448	1 272	419	59	0	3 866

Överg. till gymn. Inom 1 år från 2022

	Antal	Procent	
		%	Stockholm
Kvinnor	40	97,6%	99,0%
Män	57	98,3%	98,8%
Totalt	97	98,0%	98,9%

Överg. till högsk. Inom 3 år från 2020

	Antal	Procent	
		%	Stockholm
Kvinnor	19	70,4%	72,0%
Män	14	43,8%	61,7%
Totalt	33	55,9%	67,0%

Betygsfördelning i årskurs 9 2023

	A	B	C	D	E	Saknar slutbetyg	Stockholm
							A
Svenska	8,4%	16,9%	12,0%	21,7%	22,9%	18,1%	14,6%
Engelska	29,3%	17,1%	18,3%	8,5%	14,6%	12,2%	38,5%
Matematik	9,5%	13,1%	14,3%	16,7%	26,2%	20,2%	17,9%

Öppet arbetslösa som andel av befolkningen den 31 okt. 2023

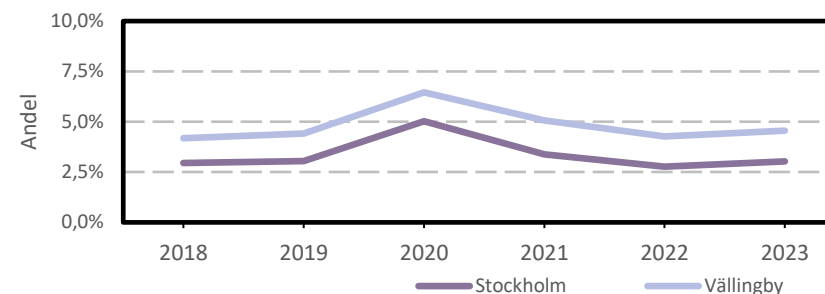
Ålder	Kvinnor	Män	Totalt	Stockholm
16-19 år	1,2%
20-24 år	2,7%
25-54 år	5,6%	4,6%	5,1%	3,2%
55-65 år	2,3%	4,3%	3,3%	2,6%
Samtliga	4,5%	4,3%	4,4%	2,9%

Medelinkomst bland inkomsttagare 2022

Ålder	Kvinnor	Män	Totalt	Stockholm
20-64 år	346 100	410 300	378 500	496 400
65- år	252 900	311 900	276 300	369 500
16 år och äldre	310 400	376 100	342 100	453 100

Förvärvsarbetande med arbetsplats i området 2021

Bransch	Antal			Procent	
	Kvinnor	Män	Totalt	%	Stockholm
Tillverkning, utvinning, energi & miljö	8	18	26	1,0%	2,8%
Byggverksamhet	67	2,6%	4,2%
Handel	363	132	495	19,3%	11,5%
Transport	29	1,1%	3,4%
Hotell & restaurang	65	61	126	4,9%	4,6%
Information & kommunikation	12	31	43	1,7%	13,5%
Företagstjänster m.m.	232	216	448	17,5%	28,8%
Utbildning	231	99	330	12,9%	8,5%
Vård & omsorg	440	111	551	21,5%	9,3%
Personliga och kulturella tjänster m.m.	123	104	227	8,9%	6,7%
Offentlig förvaltning	107	100	207	8,1%	6,1%
Okänd eller övrig bransch	6	9	15	0,6%	0,5%
Samtliga	1 592	972	2 564	100,0%	100,0%

Öppet arbetslösa som andel av befolkningen

Förvärvsintensitet boende i område 2021

	Kvinnor	Män	Totalt	Stockholm
Andel förvärvsarbetande 20-64 år	74,6%	76,0%	75,3%	79,5%

Förvärvsarbetande boende i området 2021

Bransch	Antal			Procent	
	Kvinnor	Män	Totalt	%	Stockholm
Tillverkning, utvinning, energi & miljö	60	107	167	4,0%	4,3%
Byggverksamhet	19	183	202	4,8%	4,3%
Handel	233	306	539	12,9%	11,6%
Transport	47	198	245	5,9%	3,8%
Hotell & restaurang	90	118	208	5,0%	4,0%
Information & kommunikation	95	216	311	7,4%	10,7%
Företagstjänster m.m.	371	459	830	19,9%	25,2%
Utbildning	363	132	495	11,8%	10,1%
Vård & omsorg	476	167	643	15,4%	12,0%
Personliga och kulturella tjänster m.m.	156	111	267	6,4%	6,5%
Offentlig förvaltning	153	91	244	5,8%	6,6%
Okänd eller övrig bransch	13	16	29	0,7%	0,7%
Samtliga förvärvsarbetande 16-	2 076	2 104	4 180	100,0%	100,0%

Ohälsotal tidsserie

	Dagar per person i befolkningen 16-64 år			
	Kvinnor	Män	Totalt	Stockholm
2022	28,3	18,9	23,6	14,3
2021	28,8	19,3	24,1	14,5
2020	28,4	21,2	24,8	15,3
2019	30	21	25,5	15,6
2018	31,6	21,8	26,8	16,4

Ekonomiskt bistånd 2023

Ålder	Procent av befolkningen	
	%	Stockholm
Barn ¹	7,3%	3,1%
18-24 år	3,0%	1,7%
25-29 år	3,2%	1,3%
30-39 år	3,5%	1,5%
40-49 år	5,2%	2,0%
50-59 år	6,8%	2,2%
60-64 år	4,3%	2,6%
65- år	0,9%	0,4%
Samtliga	4,5%	1,9%

¹Med barn avses även överåriga barn (18-21 år) som i socialregistret upptas som hemmavarande.

Ekonomiskt bistånd (fortsättning) 2023

Bistånd per hushåll och månad är 10 879 kr (Stockholm: 10 631 kr).

Antal biståndstagare, inkl barn, är 390 (Stockholm: 18 384).

Biståndstid per hushåll är 8,8 månader (Stockholm: 7,8 månader).

Kommunval 2022

	Procent av rösterna	
	%	Stockholm
Majoriteten		
Socialdemokraterna	35,7%	29,4%
Vänsterpartiet	16,6%	15,4%
Miljöpartiet	5,8%	6,0%
	58,1%	50,8%
Moderaterna	12,1%	18,3%
Sverigedemokraterna	11,2%	8,0%
Liberalerna	4,8%	8,0%
Centerpartiet	5,2%	6,7%
Kristdemokraterna	3,5%	3,8%
Övriga	5,1%	4,3%
	41,9%	49,2%
Valdeltagande	68,2%	79,9%

Ohälsotal 2022

	Dagar per person i befolkningen			
	Kvinnor	Män	Totalt	Stockholm
16-44 år	14,5	12,2	13,3	8,1
45-49 år	24,6	18,0	21,3	14,6
50-54 år	45,6	16,6	31,4	20,2
55-59 år	58,0	47,5	53,0	28,4
60-64 år	86,7	50,4	68,9	41,5
Samtliga	28,3	18,9	23,6	14,3

Sjukersättning 2022

	Dagar per person i befolkningen			
	Kvinnor	Män	Totalt	Stockholm
16-44 år	5,7	7,6	6,7	3,2
45-49 år	14,2	11,4	12,8	5,8
50-54 år	27,3	7,8	17,8	10,1
55-59 år	36,5	39,9	38,1	16,9
60-64 år	65,4	37,3	51,6	27,9
Samtliga	16,3	12,8	14,5	7,3

Sjukpenning 2022

	Dagar per person i befolkningen			
	Kvinnor	Män	Totalt	Stockholm
16-44 år	8,2	4,4	6,2	4,7
45-49 år	9,9	6,6	8,2	8,5
50-54 år	18,2	8,8	13,6	9,7
55-59 år	21,5	7,6	14,9	11,2
60-64 år	21,3	13,1	17,3	13,4
Samtliga	11,6	5,9	8,7	6,8