

Folkmängd den 31 december 2023

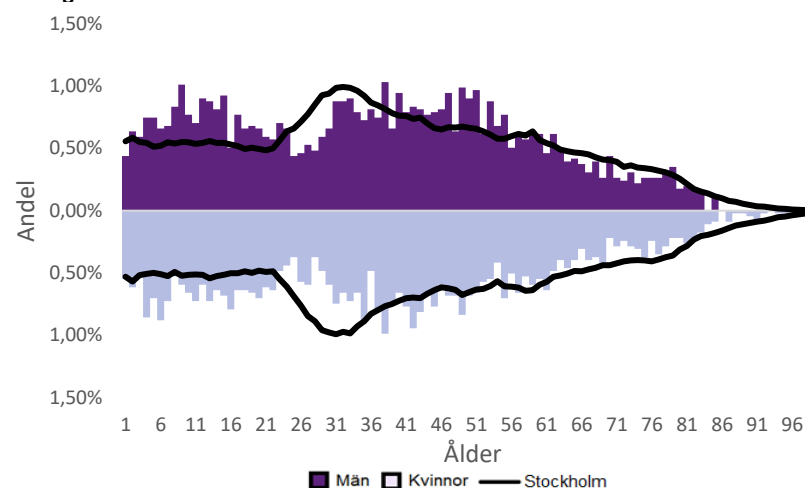
	Antal				Procent	
	2014	2023	2027	2032	2023	2032
0 år	57	53	42	54	1,2%	1,1%
1-5 år	348	292	252	279	6,4%	5,8%
6-15 år	625	679	644	621	14,9%	12,8%
16-19 år	248	243	264	264	5,3%	5,4%
20-24 år	324	276	225	274	6,1%	5,7%
25-64 år	2 313	2 461	2 453	2 640	54,1%	54,5%
65-79 år	358	427	467	528	9,4%	10,9%
80-89 år	69	101	152	159	2,2%	3,3%
90- år	10	17	14	30	0,4%	0,6%
Män	2 252	2 377	2 350	2 509	52,3%	51,8%
Kvinnor	2 100	2 172	2 163	2 339	47,7%	48,2%
Samtliga	4 352	4 549	4 513	4 848	100,0%	100,0%

Befolkningsändringar

	2020	2021	2022	2023
Antal födda	49	46	49	50
Antal döda	15	19	16	11
Födelsenetto	34	27	33	39
Flyttnetto	-40	-23	-7	-105
Total förändring	-6	4	26	-66

Utländsk bakgrund 2023

	Född i utlandet	Inrikes född med två utrikesfödda föräldrar	Totalt	%	Stockholm
0-15 år	88	368	456	44,5%	28,3%
16-64 år	1 335	347	1 682	56,4%	38,8%
65- år	159	6	165	30,3%	25,6%
Samtliga	1 582	721	2 303	50,6%	34,9%

Folkmängd efter ålder den 31 december 2023

Utländsk bakgrund 2023

	Född i utlandet	Inrikes född med två utrikesfödda föräldrar	Totalt	%	Stockholm
Norden utom Sverige	74	30	104	4,5%	8,0%
EU utom Norden	378	74	452	19,6%	17,8%
Europa utom EU	90	28	118	5,1%	9,3%
Asien	754	425	1 179	51,2%	38,1%
Afrika	192	128	320	13,9%	16,6%
Sydamerika	54	19	73	3,2%	6,2%
Nord- och Mellanamerika	39	1,7%	3,1%
Övriga	18	0,8%	1,0%
Samtliga	1 582	721	2 303	100,0%	100,0%

Flyttningar 2023

	Totalt	Procent	
		%	Stockholm
Inflyttningar			
In från övriga Stockholm	335	25,6%	0,0%
In från övriga länet	152	11,6%	25,2%
In från övriga Sverige	69	5,3%	14,7%
In från utlandet	45	3,4%	9,6%
Totalt antal inflyttningar	601	46,0%	49,4%
Utflyttningar			
Ut till övriga Stockholm	385	29,5%	0,0%
Ut till övriga länet	224	17,1%	29,2%
Ut till övriga Sverige	70	5,4%	13,8%
Ut till utlandet	27	2,1%	7,7%
Totalt antal utflyttningar	706	54,0%	50,6%
Flyttnetto	-105	-8,0%	-1,1%

Behörighet till gymnasieskolan 2023

	Kön		Bakgrund		Totalt	Stockholm
	Kvinnor	Män	Svensk	Utländsk		
	82,9%	83,3%	87,9%	76,9%	83,1%	89,9%

Högsta utbildningsnivå 25-64 år 2022

	%	Stockholm
Grundskola	12,0%	7,4%
Gymnasial	35,6%	26,8%
Eftergymnasial	45,2%	62,2%
Uppgift saknas	7,2%	3,6%
Totalt	100,0%	100,0%

Bostäder efter hustyp och upplåtelse/ägarform 2022

	Antal bostäder			Totalt
	Flerbostadshus/Övriga hus	Småhus	Specialbostäder	
Allmännyttan	134	0	6	140
Övriga hyresrätter	256	4	29	289
Bostadsrätter	321	36	16	373
Äganderätter	0	831	0	831
Uppgift saknas	0	0	0	0
Samtliga	711	871	51	1 633

Bostäder i flerbostadshus & övriga hus efter lägenhetsstorlek

	Antal bostäder i flerbostadshus & övriga hus							Totalt
	Lägenhet utan kök	1 rk	2 rk	3 rk	4 rk	5+ rk	Uppgift saknas	
2022	1	91	254	278	75	12	0	711
2021	1	91	254	278	75	12	0	711
2020	1	91	254	278	75	12	0	711
2019	1	91	254	278	75	12	0	711

Överg. till gymn. Inom 1 år från 2022

	Antal	Procent	
		%	Stockholm
Kvinnor	28	100,0%	99,0%
Män	34	100,0%	98,8%
Totalt	62	100,0%	98,9%

Överg. till högsk. Inom 3 år från 2020

	Antal	Procent	
		%	Stockholm
Kvinnor	19	76,0%	72,0%
Män	11	64,7%	61,7%
Totalt	30	71,4%	67,0%

Betygsfördelning i årskurs 9 2023

	A	B	C	D	E	Saknar slutbetyg	Stockholm
							A
Svenska	11,9%	10,2%	28,8%	15,3%	23,7%	10,2%	14,6%
Engelska	35,6%	22,0%	18,6%	..	11,9%	..	38,5%
Matematik	..	20,3%	..	18,6%	40,7%	11,9%	17,9%

Öppet arbetslösa som andel av befolkningen den 31 okt. 2023

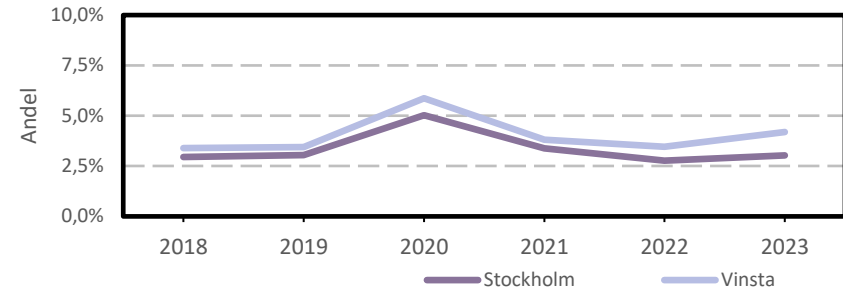
Ålder	Kvinnor	Män	Totalt	Stockholm
16-19 år	1,2%
20-24 år	2,7%
25-54 år	3,7%	5,5%	4,7%	3,2%
55-65 år	3,1%	2,6%
Samtliga	3,4%	4,5%	4,0%	2,9%

Medelinkomst bland inkomsttagare 2022

Ålder	Kvinnor	Män	Totalt	Stockholm
20-64 år	363 300	460 200	414 400	496 400
65- år	277 600	383 800	329 500	369 500
16 år och äldre	329 100	425 100	379 000	453 100

Förvärvsarbetande med arbetsplats i området 2021

Bransch	Antal			Procent	
	Kvinnor	Män	Totalt	%	Stockholm
Tillverkning, utvinning, energi & miljö	71	337	408	17,9%	2,8%
Byggverksamhet	32	369	401	17,6%	4,2%
Handel	98	271	369	16,2%	11,5%
Transport	42	187	229	10,1%	3,4%
Hotell & restaurang	17	42	59	2,6%	4,6%
Information & kommunikation	16	0,7%	13,5%
Företagstjänster m.m.	109	118	227	10,0%	28,8%
Utbildning	188	53	241	10,6%	8,5%
Vård & omsorg	109	44	153	6,7%	9,3%
Personliga och kulturella tjänster m.m.	67	61	128	5,6%	6,7%
Offentlig förvaltning	..	40	40	1,8%	6,1%
Okänd eller övrig bransch	6	0,3%	0,5%
Samtliga	737	1 540	2 277	100,0%	100,0%

Öppet arbetslösa som andel av befolkningen

Förvärvsintensitet boende i område 2021

	Kvinnor	Män	Totalt	Stockholm
Andel förvärvsarbetande 20-64 år	77,4%	78,2%	77,8%	79,5%

Förvärvsarbetande boende i området 2021

Bransch	Antal			Procent	
	Kvinnor	Män	Totalt	%	Stockholm
Tillverkning, utvinning, energi & miljö	33	77	110	4,8%	4,3%
Byggverksamhet	16	195	211	9,2%	4,3%
Handel	165	189	354	15,5%	11,6%
Transport	27	107	134	5,9%	3,8%
Hotell & restaurang	38	60	98	4,3%	4,0%
Information & kommunikation	50	108	158	6,9%	10,7%
Företagstjänster m.m.	175	247	422	18,5%	25,2%
Utbildning	210	57	267	11,7%	10,1%
Vård & omsorg	233	68	301	13,2%	12,0%
Personliga och kulturella tjänster m.m.	52	45	97	4,2%	6,5%
Offentlig förvaltning	63	51	114	5,0%	6,6%
Okänd eller övrig bransch	10	11	21	0,9%	0,7%
Samtliga förvärvsarbetande 16-	1 072	1 215	2 287	100,0%	100,0%

Ohälsotal tidsserie

	Dagar per person i befolkningen 16-64 år			
	Kvinnor	Män	Totalt	Stockholm
2022	21,7	12,6	16,8	14,3
2021	22,7	13,3	17,7	14,5
2020	22,7	12,8	17,5	15,3
2019	23,2	11,5	17,1	15,6
2018	22,2	13	17,4	16,4

Ekonomiskt bistånd 2023

Ålder	Procent av befolkningen	
	%	Stockholm
Barn ¹	1,7%	3,1%
18-24 år	..	1,7%
25-29 år	..	1,3%
30-39 år	1,7%	1,5%
40-49 år	..	2,0%
50-59 år	..	2,2%
60-64 år	..	2,6%
65- år	..	0,4%
Samtliga	0,9%	1,9%

¹Med barn avses även överåriga barn (18-21 år) som i socialregistret upptas som hemmavarande.

Ekonomiskt bistånd (fortsättning) 2023

Bistånd per hushåll och månad är 11 787 kr (Stockholm: 10 631 kr).

Antal biståndstagare, inkl barn, är 41 (Stockholm: 18 384).

Biståndstid per hushåll är 7,2 månader (Stockholm: 7,8 månader).

Kommunval 2022

	Procent av rösterna	
	%	Stockholm
Majoriteten		
Socialdemokraterna	31,5%	29,4%
Vänsterpartiet	10,0%	15,4%
Miljöpartiet	3,5%	6,0%
	45,0%	50,8%
Moderaterna	20,9%	18,3%
Sverigedemokraterna	11,0%	8,0%
Liberalerna	6,5%	8,0%
Centerpartiet	5,0%	6,7%
Kristdemokraterna	5,7%	3,8%
Övriga	5,9%	4,3%
	55,0%	49,2%
Valdeltagande	67,4%	79,9%

Ohälsotal 2022

	Dagar per person i befolkningen			
	Kvinnor	Män	Totalt	Stockholm
16-44 år	13,2	7,5	10,2	8,1
45-49 år	15,3	11,7	13,3	14,6
50-54 år	30,4	21,7	25,5	20,2
55-59 år	60,1	16,7	38,2	28,4
60-64 år	40,2	39,3	39,7	41,5
Samtliga	21,7	12,6	16,8	14,3

Sjukersättning 2022

	Dagar per person i befolkningen			
	Kvinnor	Män	Totalt	Stockholm
16-44 år	4,3	3,2
45-49 år	5,9	5,8
50-54 år	9,4	9,6	9,5	10,1
55-59 år	39,1	7,8	23,3	16,9
60-64 år	23,4	23,9	23,6	27,9
Samtliga	9,7	6,9	8,2	7,3

Sjukpenning 2022

	Dagar per person i befolkningen			
	Kvinnor	Män	Totalt	Stockholm
16-44 år	8,6	3,1	5,6	4,7
45-49 år	10,1	5,2	7,4	8,5
50-54 år	20,9	12,1	16,0	9,7
55-59 år	21,0	8,9	14,9	11,2
60-64 år	16,8	15,4	16,1	13,4
Samtliga	11,8	5,7	8,5	6,8