

Folkmängd den 31 december 2023

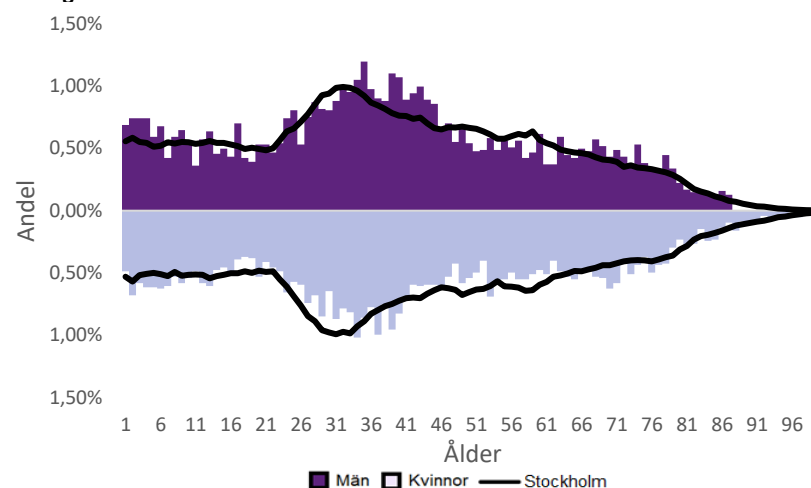
	Antal				Procent	
	2014	2023	2027	2032	2023	2032
0 år	114	109	114	119	1,2%	1,3%
1-5 år	499	612	533	547	6,5%	5,9%
6-15 år	794	1 028	941	928	10,9%	10,0%
16-19 år	345	339	366	365	3,6%	3,9%
20-24 år	598	505	514	552	5,4%	6,0%
25-64 år	4 981	5 191	5 011	5 122	55,0%	55,4%
65-79 år	1 053	1 296	1 159	1 095	13,7%	11,8%
80-89 år	205	303	386	443	3,2%	4,8%
90- år	38	51	57	72	0,5%	0,8%
Män	4 412	4 870	4 722	4 802	51,6%	51,9%
Kvinnor	4 215	4 564	4 359	4 442	48,4%	48,1%
Samtliga	8 627	9 434	9 081	9 244	100,0%	100,0%

Befolkningsändringar

	2020	2021	2022	2023
Antal födda	114	135	122	109
Antal döda	82	54	62	57
Födelsenetto	32	81	60	52
Flyttnetto	-169	52	-216	117
Total förändring	-137	133	-156	169

Utländsk bakgrund 2023

	Född i utlandet	Inrikes född med två utrikesfödda föräldrar	Totalt	%	Stockholm
0-15 år	479	930	1 409	80,6%	28,3%
16-64 år	4 629	756	5 385	89,2%	38,8%
65- år	1 016	6	1 022	61,9%	25,6%
Samtliga	6 124	1 692	7 816	82,8%	34,9%

Folkmängd efter ålder den 31 december 2023

Utländsk bakgrund 2023

	Inrikes född med två utrikesfödda föräldrar		Totalt	%	Stockholm
	Född i utlandet				
Norden utom Sverige	221	41	262	3,4%	8,0%
EU utom Norden	491	77	568	7,3%	17,8%
Europa utom EU	283	57	340	4,4%	9,3%
Asien	3 548	987	4 535	58,0%	38,1%
Afrika	1 241	452	1 693	21,7%	16,6%
Sydamerika	252	56	308	3,9%	6,2%
Nord- och Mellanamerika	66	16	82	1,0%	3,1%
Övriga	22	6	28	0,4%	1,0%
Samtliga	6 124	1 692	7 816	100,0%	100,0%

Flyttningar 2023

	Totalt	Procent	
		%	Stockholm
Inflyttningar			
In från övriga Stockholm	660	18,8%	0,0%
In från övriga länet	641	18,3%	25,2%
In från övriga Sverige	176	5,0%	14,7%
In från utlandet	334	9,5%	9,6%
Totalt antal inflyttningar	1 811	51,7%	49,4%
Utflyttningar			
Ut till övriga Stockholm	667	19,0%	0,0%
Ut till övriga länet	746	21,3%	29,2%
Ut till övriga Sverige	160	4,6%	13,8%
Ut till utlandet	121	3,5%	7,7%
Totalt antal utflyttningar	1 694	48,3%	50,6%
Flyttnetto	117	3,3%	-1,1%

Behörighet till gymnasieskolan 2023

	Kön		Bakgrund		Totalt	Stockholm
	Kvinnor	Män	Svensk	Utländsk		
	70,7%	81,1%	92,3%	72,3%	75,6%	89,9%

Högsta utbildningsnivå 25-64 år 2022

	%	Stockholm
Grundskola	15,3%	7,4%
Gymnasial	35,0%	26,8%
Eftergymnasial	40,3%	62,2%
Uppgift saknas	9,4%	3,6%
Totalt	100,0%	100,0%

Bostäder efter hustyp och upplåtelse/ägarform 2022

	Antal bostäder			
	Flerbostadshus/Övriga hus	Småhus	Specialbostäder	Totalt
Allmännyttan	786	0	0	786
Övriga hyresrätter	157	8	118	283
Bostadsrätter	2 386	493	1	2 880
Äganderätter	0	172	0	172
Uppgift saknas	0	0	0	0
Samtliga	3 329	673	119	4 121

Bostäder i flerbostadshus & övriga hus efter lägenhetsstorlek

	Antal bostäder i flerbostadshus & övriga hus							Totalt
	Lägenhet utan kök	1 rk	2 rk	3 rk	4 rk	5+ rk	Uppgift saknas	
2022	516	511	443	1 474	371	14	0	3 329
2021	494	511	443	1 474	371	14	0	3 307
2020	491	511	442	1 474	371	14	0	3 303
2019	491	511	439	1 474	371	14	0	3 300

Överg. till gymn. Inom 1 år från 2022

	Antal	Procent	
		%	Stockholm
Kvinnor	30	96,8%	99,0%
Män	48	100,0%	98,8%
Totalt	78	98,7%	98,9%

Överg. till högsk. Inom 3 år från 2020

	Antal	Procent	
		%	Stockholm
Kvinnor	13	68,4%	72,0%
Män	17	68,0%	61,7%
Totalt	30	68,2%	67,0%

Betygsfördelning i årskurs 9 2023

	A	B	C	D	E	Saknar slutbetyg	Stockholm
							A
Svenska	17,6%	31,1%	31,1%	13,5%	14,6%
Engelska	9,5%	25,7%	21,6%	18,9%	13,5%	10,8%	38,5%
Matematik	16,2%	25,7%	29,7%	14,9%	17,9%

Öppet arbetslösa som andel av befolkningen den 31 okt. 2023

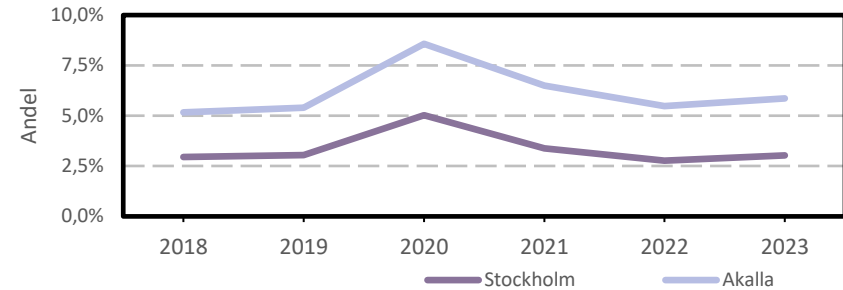
Ålder	Kvinnor	Män	Totalt	Stockholm
16-19 år	1,8%	1,2%
20-24 år	4,1%	2,7%
25-54 år	7,7%	5,4%	6,4%	3,2%
55-65 år	4,0%	5,1%	4,5%	2,6%
Samtliga	6,5%	4,9%	5,7%	2,9%

Medelinkomst bland inkomsttagare 2022

Ålder	Kvinnor	Män	Totalt	Stockholm
20-64 år	292 000	360 300	328 700	496 400
65- år	215 000	257 900	234 400	369 500
16 år och äldre	261 800	328 000	296 000	453 100

Förvärvsarbetande med arbetsplats i området 2021

Bransch	Antal			Procent	
	Kvinnor	Män	Totalt	%	Stockholm
Tillverkning, utvinning, energi & miljö	33	167	200	6,3%	2,8%
Byggverksamhet	47	197	244	7,7%	4,2%
Handel	221	668	889	28,0%	11,5%
Transport	11	115	126	4,0%	3,4%
Hotell & restaurang	36	53	89	2,8%	4,6%
Information & kommunikation	52	1,6%	13,5%
Företagstjänster m.m.	145	302	447	14,1%	28,8%
Utbildning	423	173	596	18,8%	8,5%
Vård & omsorg	266	77	343	10,8%	9,3%
Personliga och kulturella tjänster m.m.	78	100	178	5,6%	6,7%
Offentlig förvaltning	6,1%
Okänd eller övrig bransch	12	0,4%	0,5%
Samtliga	1 280	1 896	3 176	100,0%	100,0%

Öppet arbetslösa som andel av befolkningen

Förvärvsintensitet boende i område 2021

	Kvinnor	Män	Totalt	Stockholm
Andel förvärvsarbetande 20-64 år	66,1%	72,5%	69,5%	79,5%

Förvärvsarbetande boende i området 2021

Bransch	Antal			Procent	
	Kvinnor	Män	Totalt	%	Stockholm
Tillverkning, utvinning, energi & miljö	26	106	132	3,1%	4,3%
Byggverksamhet	20	271	291	6,9%	4,3%
Handel	188	242	430	10,2%	11,6%
Transport	36	319	355	8,4%	3,8%
Hotell & restaurang	147	324	471	11,2%	4,0%
Information & kommunikation	59	172	231	5,5%	10,7%
Företagstjänster m.m.	362	443	805	19,2%	25,2%
Utbildning	306	115	421	10,0%	10,1%
Vård & omsorg	511	219	730	17,4%	12,0%
Personliga och kulturella tjänster m.m.	90	82	172	4,1%	6,5%
Offentlig förvaltning	78	50	128	3,0%	6,6%
Okänd eller övrig bransch	18	19	37	0,9%	0,7%
Samtliga förvärvsarbetande 16-	1 841	2 362	4 203	100,0%	100,0%

Ohälsotal tidsserie

	Dagar per person i befolkningen 16-64 år			
	Kvinnor	Män	Totalt	Stockholm
2022	26,5	16,8	21,3	14,3
2021	27,3	19,1	22,9	14,5
2020	29,5	20,2	24,5	15,3
2019	28,8	19,5	23,8	15,6
2018	29,4	22,6	25,8	16,4

Ekonomiskt bistånd 2023

Ålder	Procent av befolkningen	
	%	Stockholm
Barn ¹	3,7%	3,1%
18-24 år	2,5%	1,7%
25-29 år	..	1,3%
30-39 år	2,5%	1,5%
40-49 år	2,6%	2,0%
50-59 år	3,7%	2,2%
60-64 år	3,5%	2,6%
65- år	..	0,4%
Samtliga	2,5%	1,9%

¹Med barn avses även överåriga barn (18-21 år) som i socialregistret upptas som hemmavarande.

Ekonomiskt bistånd (fortsättning) 2023

Bistånd per hushåll och månad är 10 470 kr (Stockholm: 10 631 kr).

Antal biståndstagare, inkl barn, är 235 (Stockholm: 18 384).

Biståndstid per hushåll är 7,5 månader (Stockholm: 7,8 månader).

Kommunval 2022

	Procent av rösterna	
	%	Stockholm
Majoriteten		
Socialdemokraterna	40,3%	29,4%
Vänsterpartiet	22,9%	15,4%
Miljöpartiet	3,2%	6,0%
	66,4%	50,8%
Moderaterna	10,5%	18,3%
Sverigedemokraterna	7,3%	8,0%
Liberalerna	2,3%	8,0%
Centerpartiet	3,2%	6,7%
Kristdemokraterna	2,8%	3,8%
Övriga	7,5%	4,3%
	33,6%	49,2%
Valdeltagande	52,8%	79,9%

Ohälsotal 2022

	Dagar per person i befolkningen			
	Kvinnor	Män	Totalt	Stockholm
16-44 år	10,1	8,0	8,9	8,1
45-49 år	11,5	10,0	10,7	14,6
50-54 år	43,1	24,7	34,1	20,2
55-59 år	72,9	47,1	59,7	28,4
60-64 år	104,5	70,1	87,9	41,5
Samtliga	26,5	16,8	21,3	14,3

Sjukersättning 2022

	Dagar per person i befolkningen			
	Kvinnor	Män	Totalt	Stockholm
16-44 år	4,1	3,2
45-49 år	3,3	5,8
50-54 år	22,3	15,9	19,2	10,1
55-59 år	50,7	35,7	43,0	16,9
60-64 år	73,6	56,8	65,5	27,9
Samtliga	15,0	11,4	13,1	7,3

Sjukpenning 2022

	Dagar per person i befolkningen			
	Kvinnor	Män	Totalt	Stockholm
16-44 år	6,6	3,2	4,8	4,7
45-49 år	8,1	6,8	7,4	8,5
50-54 år	20,7	8,8	14,9	9,7
55-59 år	21,3	11,1	16,1	11,2
60-64 år	30,2	11,7	21,3	13,4
Samtliga	11,3	5,2	8,0	6,8