

Folkmängd den 31 december 2023

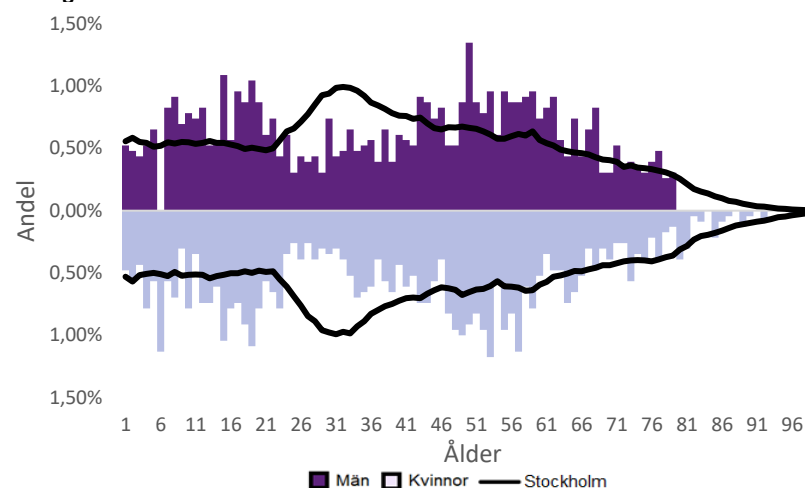
	Antal				Procent	
	2014	2023	2027	2032	2023	2032
0 år	18	17	20	17	0,7%	0,8%
1-5 år	129	125	133	123	5,4%	5,6%
6-15 år	414	325	331	331	14,1%	15,1%
16-19 år	116	160	147	142	7,0%	6,5%
20-24 år	152	147	145	131	6,4%	6,0%
25-64 år	1 200	1 186	1 158	1 078	51,6%	49,2%
65-79 år	218	276	268	278	12,0%	12,7%
80-89 år	45	52	65	79	2,3%	3,6%
90- år	8	9	10	11	0,4%	0,5%
Män	1 198	1 183	1 185	1 152	51,5%	52,6%
Kvinnor	1 102	1 114	1 091	1 038	48,5%	47,4%
Samtliga	2 300	2 297	2 276	2 190	100,0%	100,0%

Befolkningsändringar

	2020	2021	2022	2023
Antal födda	12	21	20	..
Antal döda	12	10	14	..
Födelsenetto	0	11	6	10
Flyttnetto	-7	-84	10	-31
Total förändring	-7	-73	16	-21

Utländsk bakgrund 2023

	Född i utlandet	Inrikes född med två utrikesfödda föräldrar	Totalt	%	Stockholm
0-15 år	63	13,5%	28,3%
16-64 år	273	83	356	23,8%	38,8%
65- år	68	20,2%	25,6%
Samtliga	354	133	487	21,2%	34,9%

Folkmängd efter ålder den 31 december 2023

Utländsk bakgrund 2023

	Född i utlandet	Inrikes född med två utrikesfödda föräldrar	Totalt	%	Stockholm
Norden utom Sverige	32	19	51	10,5%	8,0%
EU utom Norden	80	22	102	20,9%	17,8%
Europa utom EU	39	8	47	9,7%	9,3%
Asien	161	70	231	47,4%	38,1%
Afrika	20	10	30	6,2%	16,6%
Sydamerika	21	4,3%	6,2%
Nord- och Mellanamerika	3,1%
Övriga	1,0%
Samtliga	349	133	482	99,0%	100,0%

Flyttningar 2023

	Totalt	Procent	
		%	Stockholm
Inflyttningar			
In från övriga Stockholm	98	21,3%	0,0%
In från övriga länet	65	14,1%	25,2%
In från övriga Sverige	37	8,0%	14,7%
In från utlandet	15	3,3%	9,6%
Totalt antal inflyttningar	215	46,6%	49,4%
Utflyttningar			
Ut till övriga Stockholm	102	22,1%	0,0%
Ut till övriga länet	96	20,8%	29,2%
Ut till övriga Sverige	41	8,9%	13,8%
Ut till utlandet	7	1,5%	7,7%
Totalt antal utflyttningar	246	53,4%	50,6%
Flyttnetto	-31	-6,7%	-1,1%

Behörighet till gymnasieskolan 2023

	Kön		Bakgrund		Totalt	Stockholm
	Kvinnor	Män	Svensk	Utländsk		
	94,1%	100,0%	96,4%	89,9%

Högsta utbildningsnivå 25-64 år 2022

	%	Stockholm
Grundskola	7,0%	7,4%
Gymnasial	29,6%	26,8%
Eftergymnasial	60,7%	62,2%
Uppgift saknas	2,7%	3,6%
Totalt	100,0%	100,0%

Bostäder efter hustyp och upplåtelse/ägarform 2022

	Antal bostäder			Totalt
	Flerbostadshus/Övriga hus	Småhus	Specialbostäder	
Allmännyttan	0	0	6	6
Övriga hyresrätter	164	4	0	168
Bostadsrätter	3	3	0	6
Äganderätter	0	653	0	653
Uppgift saknas	0	0	0	0
Samtliga	167	660	6	833

Bostäder i flerbostadshus & övriga hus efter lägenhetsstorlek

	Antal bostäder i flerbostadshus & övriga hus							Totalt
	Lägenhet utan kök	1 rk	2 rk	3 rk	4 rk	5+ rk	Uppgift saknas	
2022	31	42	65	19	7	3	0	167
2021	31	42	65	19	7	3	0	167
2020	31	41	65	19	7	3	0	166
2019	31	41	64	19	7	3	0	165

Överg. till gymn. Inom 1 år från 2022

	Antal	Procent	
		%	Stockholm
Kvinnor	18	100,0%	99,0%
Män	23	100,0%	98,8%
Totalt	41	100,0%	98,9%

Överg. till högsk. Inom 3 år från 2020

	Antal	Procent	
		%	Stockholm
Kvinnor	15	78,9%	72,0%
Män	15	60,0%	61,7%
Totalt	30	68,2%	67,0%

Betygsfördelning i årskurs 9 2023

	A	B	C	D	E	Saknar slutbetyg	Stockholm
							A
Svenska	..	28,6%	35,7%	14,6%
Engelska	42,9%	..	25,0%	38,5%
Matematik	..	28,6%	25,0%	17,9%

Öppet arbetslösa som andel av befolkningen den 31 okt. 2023

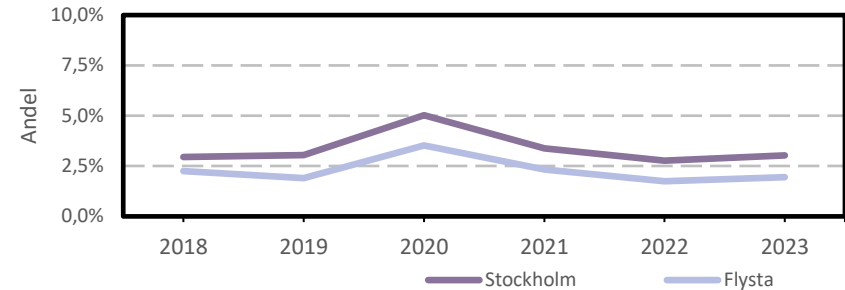
Ålder	Kvinnor	Män	Totalt	Stockholm
16-19 år	1,2%
20-24 år	2,7%
25-54 år	2,0%	2,8%	2,4%	3,2%
55-65 år	2,6%
Samtliga	1,5%	2,3%	1,9%	2,9%

Medelinkomst bland inkomsttagare 2022

Ålder	Kvinnor	Män	Totalt	Stockholm
20-64 år	491 300	607 600	551 200	496 400
65- år	319 900	440 700	384 700	369 500
16 år och äldre	421 600	535 300	480 200	453 100

Förvärvsarbetande med arbetsplats i området 2021

Bransch	Antal			Procent	
	Kvinnor	Män	Totalt	%	Stockholm
Tillverkning, utvinning, energi & miljö	6	2,0%	2,8%
Byggverksamhet	8	56	64	21,2%	4,2%
Handel	13	24	37	12,3%	11,5%
Transport	28	9,3%	3,4%
Hotell & restaurang	8	2,6%	4,6%
Information & kommunikation	8	11	19	6,3%	13,5%
Företagstjänster m.m.	32	43	75	24,8%	28,8%
Utbildning	6	2,0%	8,5%
Vård & omsorg	32	11	43	14,2%	9,3%
Personliga och kulturella tjänster m.m.	10	3,3%	6,7%
Offentlig förvaltning	6,1%
Okänd eller övrig bransch	6	2,0%	0,5%
Samtliga	106	196	302	100,0%	100,0%

Öppet arbetslösa som andel av befolkningen

Förvärvsintensitet boende i område 2021

	Kvinnor	Män	Totalt	Stockholm
Andel förvärvsarbetande 20-64 år	83,5%	83,1%	83,3%	79,5%

Förvärvsarbetande boende i området 2021

Bransch	Antal			Procent	
	Kvinnor	Män	Totalt	%	Stockholm
Tillverkning, utvinning, energi & miljö	20	33	53	4,4%	4,3%
Byggverksamhet	14	71	85	7,0%	4,3%
Handel	82	106	188	15,5%	11,6%
Transport	48	4,0%	3,8%
Hotell & restaurang	16	26	42	3,5%	4,0%
Information & kommunikation	43	99	142	11,7%	10,7%
Företagstjänster m.m.	147	135	282	23,2%	25,2%
Utbildning	73	23	96	7,9%	10,1%
Vård & omsorg	95	33	128	10,5%	12,0%
Personliga och kulturella tjänster m.m.	24	20	44	3,6%	6,5%
Offentlig förvaltning	58	41	99	8,1%	6,6%
Okänd eller övrig bransch	8	0,7%	0,7%
Samtliga förvärvsarbetande 16-	587	628	1 215	100,0%	100,0%

Ohälsotal tidsserie

	Dagar per person i befolkningen 16-64 år			
	Kvinnor	Män	Totalt	Stockholm
2022	16	7,3	11,5	14,3
2021	15,2	10,4	12,7	14,5
2020	17,3	9,1	13	15,3
2019	16,9	7,3	11,9	15,6
2018	17	8,3	12,5	16,4

Ekonomiskt bistånd 2023

Ålder	Procent av befolkningen	
	%	Stockholm
Barn ¹	..	3,1%
18-24 år	..	1,7%
25-29 år	..	1,3%
30-39 år	..	1,5%
40-49 år	..	2,0%
50-59 år	..	2,2%
60-64 år	..	2,6%
65- år	..	0,4%
Samtliga	0,7%	1,9%

¹Med barn avses även överåriga barn (18-21 år) som i socialregistret upptas som hemmavarande.

Ekonomiskt bistånd (fortsättning) 2023

Bistånd per hushåll och månad är 9 599 kr (Stockholm: 10 631 kr).
 Antal biståndstagare, inkl barn, är 17 (Stockholm: 18 384).
 Biståndstid per hushåll är 8,5 månader (Stockholm: 7,8 månader).

Kommunval 2022

	Procent av rösterna	
	%	Stockholm
Majoriteten		
Socialdemokraterna	25,9%	29,4%
Vänsterpartiet	5,4%	15,4%
Miljöpartiet	3,2%	6,0%
	34,5%	50,8%
Moderaterna	26,7%	18,3%
Sverigedemokraterna	13,0%	8,0%
Liberalerna	11,0%	8,0%
Centerpartiet	7,2%	6,7%
Kristdemokraterna	5,3%	3,8%
Övriga	2,3%	4,3%
	65,5%	49,2%
Valdeltagande	83,2%	79,9%

Ohälsotal 2022

	Dagar per person i befolkningen			
	Kvinnor	Män	Totalt	Stockholm
16-44 år	8,2	4,5	6,3	8,1
45-49 år	19,4	7,3	13,5	14,6
50-54 år	13,3	9,2	11,3	20,2
55-59 år	25,7	8,9	17,0	28,4
60-64 år	48,5	18,2	31,5	41,5
Samtliga	16,0	7,3	11,5	14,3

Sjukersättning 2022

	Dagar per person i befolkningen			
	Kvinnor	Män	Totalt	Stockholm
16-44 år	4,2	3,2
45-49 år	4,9	5,8
50-54 år	2,7	10,1
55-59 år	9,9	7,3	8,6	16,9
60-64 år	32,9	13,3	21,9	27,9
Samtliga	7,5	5,1	6,3	7,3

Sjukpenning 2022

	Dagar per person i befolkningen			
	Kvinnor	Män	Totalt	Stockholm
16-44 år	4,0	0,3	2,1	4,7
45-49 år	12,9	4,0	8,5	8,5
50-54 år	9,9	7,4	8,7	9,7
55-59 år	15,9	1,5	8,4	11,2
60-64 år	15,7	4,9	9,6	13,4
Samtliga	8,4	2,2	5,2	6,8