

Folkmängd den 31 december 2023

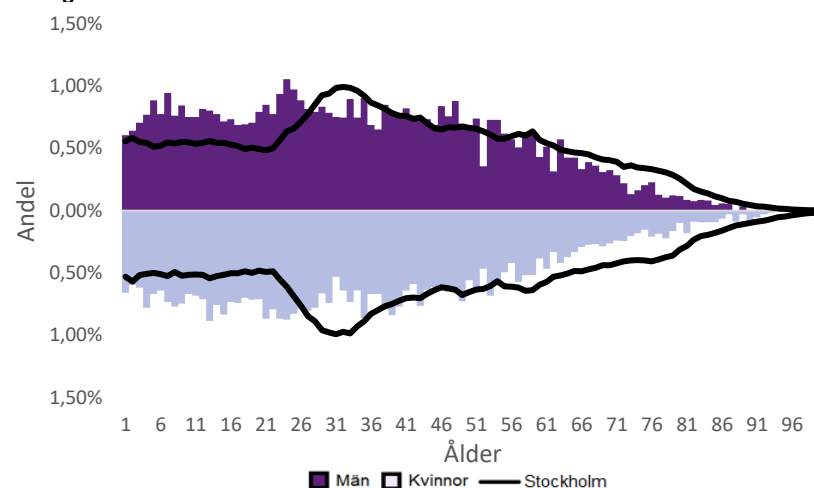
	Antal				Procent	
	2014	2023	2027	2032	2023	2032
0 år	316	207	207	180	1,2%	1,1%
1-5 år	1 604	1 189	1 109	1 005	6,9%	6,3%
6-15 år	2 705	2 638	2 457	2 174	15,4%	13,6%
16-19 år	1 083	980	975	890	5,7%	5,6%
20-24 år	1 152	1 463	1 323	1 280	8,5%	8,0%
25-64 år	7 990	9 129	8 916	8 389	53,2%	52,6%
65-79 år	984	1 244	1 401	1 605	7,2%	10,1%
80-89 år	200	259	322	363	1,5%	2,3%
90- år	32	52	49	63	0,3%	0,4%
Män	8 218	8 930	8 655	8 237	52,0%	51,6%
Kvinnor	7 848	8 231	8 104	7 712	48,0%	48,4%
Samtliga	16 066	17 161	16 759	15 949	100,0%	100,0%

Befolkningsändringar

	2020	2021	2022	2023
Antal födda	232	232	225	211
Antal döda	99	65	60	63
Födelsenetto	133	167	165	148
Flyttnetto	-26	-174	66	-213
Total förändring	107	-7	231	-65

Utländsk bakgrund 2023

	Född i utlandet	Inrikes född med två utrikesfödda föräldrar	Totalt	%	Stockholm
0-15 år	545	2 828	3 373	83,6%	28,3%
16-64 år	8 919	2 099	11 018	95,2%	38,8%
65- år	1 394	6	1 400	90,0%	25,6%
Samtliga	10 858	4 933	15 791	92,0%	34,9%

Folkmängd efter ålder den 31 december 2023

Utländsk bakgrund 2023

	Inrikes född med två utrikesfödda föräldrar		Totalt	%	Stockholm
	Född i utlandet				
Norden utom Sverige	134	35	169	1,1%	8,0%
EU utom Norden	1 002	227	1 229	7,8%	17,8%
Europa utom EU	475	103	578	3,7%	9,3%
Asien	3 771	1 391	5 162	32,7%	38,1%
Afrika	5 133	3 072	8 205	52,0%	16,6%
Sydamerika	280	87	367	2,3%	6,2%
Nord- och Mellanamerika	58	0,4%	3,1%
Övriga	23	0,1%	1,0%
Samtliga	10 858	4 933	15 791	100,0%	100,0%

Flyttningar 2023

	Totalt	Procent	
		%	Stockholm
Inflyttningar			
In från övriga Stockholm	913	16,9%	0,0%
In från övriga länet	874	16,2%	25,2%
In från övriga Sverige	490	9,1%	14,7%
In från utlandet	311	5,8%	9,6%
Totalt antal inflyttningar	2 588	48,0%	49,4%
Utflyttningar			
Ut till övriga Stockholm	1 135	21,1%	0,0%
Ut till övriga länet	856	15,9%	29,2%
Ut till övriga Sverige	329	6,1%	13,8%
Ut till utlandet	481	8,9%	7,7%
Totalt antal utflyttningar	2 801	52,0%	50,6%
Flyttnetto	-213	-4,0%	-1,1%

Behörighet till gymnasieskolan 2023

	Kön		Bakgrund		Totalt	Stockholm
	Kvinnor	Män	Svensk	Utländsk		
	76,3%	74,1%	64,3%	76,8%	75,2%	89,9%

Högsta utbildningsnivå 25-64 år 2022

	%	Stockholm
Grundskola	31,0%	7,4%
Gymnasial	37,3%	26,8%
Eftergymnasial	23,9%	62,2%
Uppgift saknas	7,8%	3,6%
Totalt	100,0%	100,0%

Bostäder efter hustyp och upplåtelse/ägarform 2022

	Antal bostäder			Totalt
	Flerbostadshus/Övriga hus	Småhus	Specialbostäder	
Allmännyttan	2 973	0	78	3 051
Övriga hyresrätter	2 351	0	72	2 423
Bostadsrätter	248	21	0	269
Äganderätter	130	9	0	139
Uppgift saknas	0	0	0	0
Samtliga	5 702	30	150	5 882

Bostäder i flerbostadshus & övriga hus efter lägenhetsstorlek

	Antal bostäder i flerbostadshus & övriga hus							Totalt
	Lägenhet utan kök	1 rk	2 rk	3 rk	4 rk	5+ rk	Uppgift saknas	
2022	131	429	1 543	2 505	940	154	0	5 702
2021	131	428	1 540	2 508	933	154	0	5 694
2020	131	355	1 516	2 506	927	154	0	5 589
2019	128	328	1 434	2 481	894	135	0	5 400

Överg. till gymn. Inom 1 år från 2022

	Antal	Procent	
		%	Stockholm
Kvinnor	103	96,3%	99,0%
Män	97	95,1%	98,8%
Totalt	200	95,7%	98,9%

Överg. till högsk. Inom 3 år från 2020

	Antal	Procent	
		%	Stockholm
Kvinnor	42	70,0%	72,0%
Män	30	63,8%	61,7%
Totalt	72	67,3%	67,0%

Betygsfördelning i årskurs 9 2023

	A	B	C	D	E	Saknar slutbetyg	Stockholm
							A
Svenska	2,7%	8,4%	19,6%	19,6%	36,0%	13,8%	14,6%
Engelska	12,9%	17,8%	26,7%	17,8%	16,9%	8,0%	38,5%
Matematik	11,6%	16,0%	49,8%	17,3%	17,9%

Öppet arbetslösa som andel av befolkningen den 31 okt. 2023

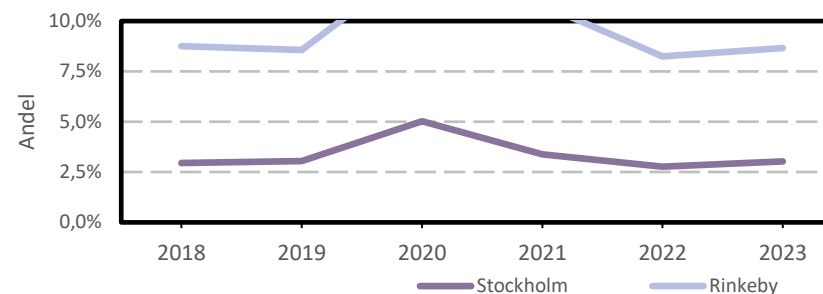
Ålder	Kvinnor	Män	Totalt	Stockholm
16-19 år	1,8%	3,3%	2,5%	1,2%
20-24 år	6,8%	7,6%	7,2%	2,7%
25-54 år	11,5%	8,3%	9,8%	3,2%
55-65 år	5,4%	6,3%	5,9%	2,6%
Samtliga	9,1%	7,5%	8,3%	2,9%

Medelinkomst bland inkomsttagare 2022

Ålder	Kvinnor	Män	Totalt	Stockholm
20-64 år	225 300	286 600	257 800	496 400
65- år	142 500	176 300	159 200	369 500
16 år och äldre	199 600	256 500	229 400	453 100

Förvärvsarbetande med arbetsplats i området 2021

Bransch	Antal			Procent	
	Kvinnor	Män	Totalt	%	Stockholm
Tillverkning, utvinning, energi & miljö	2,8%
Byggverksamhet	19	57	76	3,8%	4,2%
Handel	55	81	136	6,8%	11,5%
Transport	10	190	200	10,0%	3,4%
Hotell & restaurang	25	36	61	3,1%	4,6%
Information & kommunikation	13,5%
Företagstjänster m.m.	53	82	135	6,8%	28,8%
Utbildning	519	137	656	32,9%	8,5%
Vård & omsorg	282	91	373	18,7%	9,3%
Personliga och kulturella tjänster m.m.	130	70	200	10,0%	6,7%
Offentlig förvaltning	65	54	119	6,0%	6,1%
Okänd eller övrig bransch	21	9	30	1,5%	0,5%
Samtliga	1 184	812	1 996	100,0%	100,0%

Öppet arbetslösa som andel av befolkningen

Förvärvsintensitet boende i område 2021

	Kvinnor	Män	Totalt	Stockholm
Andel förvärvsarbetande 20-64 år	52,6%	62,4%	57,7%	79,5%

Förvärvsarbetande boende i området 2021

Bransch	Antal			Procent	
	Kvinnor	Män	Totalt	%	Stockholm
Tillverkning, utvinning, energi & miljö	24	116	140	2,3%	4,3%
Byggverksamhet	31	252	283	4,6%	4,3%
Handel	178	357	535	8,6%	11,6%
Transport	82	750	832	13,4%	3,8%
Hotell & restaurang	144	299	443	7,1%	4,0%
Information & kommunikation	21	77	98	1,6%	10,7%
Företagstjänster m.m.	580	856	1 436	23,1%	25,2%
Utbildning	504	186	690	11,1%	10,1%
Vård & omsorg	924	368	1 292	20,8%	12,0%
Personliga och kulturella tjänster m.m.	117	103	220	3,5%	6,5%
Offentlig förvaltning	77	60	137	2,2%	6,6%
Okänd eller övrig bransch	60	43	103	1,7%	0,7%
Samtliga förvärvsarbetande 16-	2 742	3 467	6 209	100,0%	100,0%

Ohälsotal tidsserie

	Dagar per person i befolkningen 16-64 år			
	Kvinnor	Män	Totalt	Stockholm
2022	24,4	19,8	22	14,3
2021	24,5	20,7	22,5	14,5
2020	26,6	23,2	24,9	15,3
2019	28	22,9	25,3	15,6
2018	29,8	25,4	27,5	16,4

Ekonomiskt bistånd 2023

Ålder	Procent av befolkningen	
	%	Stockholm
Barn ¹	8,6%	3,1%
18-24 år	3,6%	1,7%
25-29 år	3,9%	1,3%
30-39 år	4,3%	1,5%
40-49 år	5,5%	2,0%
50-59 år	9,1%	2,2%
60-64 år	13,2%	2,6%
65- år	2,4%	0,4%
Samtliga	6,3%	1,9%

¹Med barn avses även överåriga barn (18-21 år) som i socialregistret upptas som hemmavarande.

Ekonomiskt bistånd (fortsättning) 2023

Bistånd per hushåll och månad är 10 743 kr (Stockholm: 10 631 kr).

Antal biståndstagare, inkl barn, är 1 074 (Stockholm: 18 384).

Biståndstid per hushåll är 8,8 månader (Stockholm: 7,8 månader).

Kommunval 2022

	Procent av rösterna	
	%	Stockholm
Majoriteten		
Socialdemokraterna	31,4%	29,4%
Vänsterpartiet	26,7%	15,4%
Miljöpartiet	3,3%	6,0%
	61,4%	50,8%
Moderaterna	5,0%	18,3%
Sverigedemokraterna	3,0%	8,0%
Liberalerna	0,5%	8,0%
Centerpartiet	5,4%	6,7%
Kristdemokraterna	1,2%	3,8%
Övriga	23,5%	4,3%
	38,6%	49,2%
Valdeltagande	46,3%	79,9%

Ohälsotal 2022

	Dagar per person i befolkningen			
	Kvinnor	Män	Totalt	Stockholm
16-44 år	9,3	8,8	9,0	8,1
45-49 år	21,0	23,9	22,6	14,6
50-54 år	37,9	27,4	32,4	20,2
55-59 år	70,2	45,1	56,8	28,4
60-64 år	121,4	84,5	101,4	41,5
Samtliga	24,4	19,8	22,0	14,3

Sjukersättning 2022

	Dagar per person i befolkningen			
	Kvinnor	Män	Totalt	Stockholm
16-44 år	4,7	3,2
45-49 år	11,8	5,8
50-54 år	23,9	19,4	21,5	10,1
55-59 år	54,0	35,6	44,2	16,9
60-64 år	101,1	71,0	84,9	27,9
Samtliga	16,2	13,9	15,0	7,3

Sjukpenning 2022

	Dagar per person i befolkningen			
	Kvinnor	Män	Totalt	Stockholm
16-44 år	4,8	3,8	4,3	4,7
45-49 år	11,7	10,0	10,8	8,5
50-54 år	14,0	8,0	10,9	9,7
55-59 år	16,2	9,5	12,6	11,2
60-64 år	20,2	13,4	16,5	13,4
Samtliga	8,1	5,9	7,0	6,8