

Folkmängd den 31 december 2023

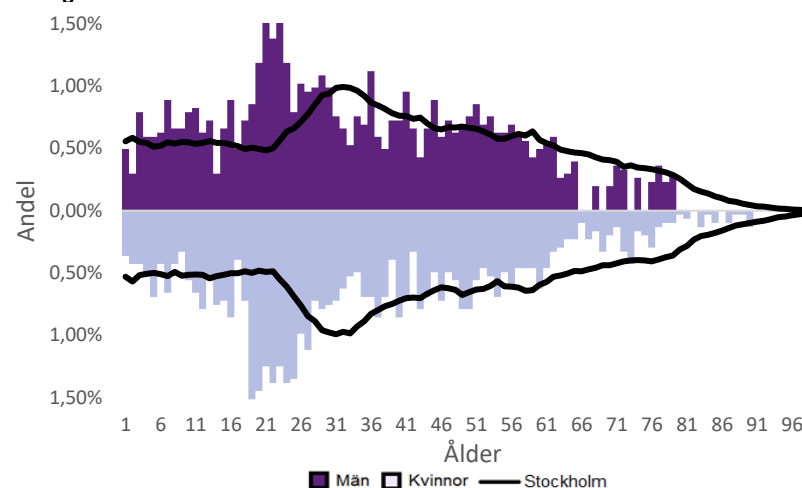
	Antal				Procent	
	2014	2023	2027	2032	2023	2032
0 år	20	9	42	36	0,3%	0,8%
1-5 år	171	158	212	194	5,2%	4,4%
6-15 år	355	384	424	415	12,6%	9,5%
16-19 år	140	196	189	175	6,5%	4,0%
20-24 år	129	426	635	626	14,0%	14,3%
25-64 år	1 123	1 615	2 565	2 463	53,2%	56,4%
65-79 år	184	204	302	328	6,7%	7,5%
80-89 år	51	38	90	116	1,3%	2,7%
90- år	12	7	9	16	0,2%	0,4%
Män	1 105	1 585	2 266	2 218	52,2%	50,8%
Kvinnor	1 080	1 452	2 204	2 150	47,8%	49,2%
Samtliga	2 185	3 037	4 470	4 368	100,0%	100,0%

Befolkningsändringar

	2020	2021	2022	2023
Antal födda	19	26	27	12
Antal döda	13	12	6	10
Födelsenetto	6	14	21	2
Flyttnetto	-18	172	71	384
Total förändring	-12	186	92	386

Utländsk bakgrund 2023

	Född i utlandet	Inrikes född med två utrikesfödda föräldrar	Totalt	%	Stockholm
0-15 år	128	23,2%	28,3%
16-64 år	886	155	1 041	46,5%	38,8%
65- år	69	27,7%	25,6%
Samtliga	1 013	225	1 238	40,8%	34,9%

Folkmängd efter ålder den 31 december 2023

Utländsk bakgrund 2023

	Född i utlandet	Inrikes född med två utrikesfödda föräldrar	Totalt	%	Stockholm
Norden utom Sverige	67	15	82	6,6%	8,0%
EU utom Norden	254	28	282	22,8%	17,8%
Europa utom EU	60	20	80	6,5%	9,3%
Asien	518	136	654	52,8%	38,1%
Afrika	64	17	81	6,5%	16,6%
Sydamerika	36	2,9%	6,2%
Nord- och Mellanamerika	3,1%
Övriga	1,0%
Samtliga	1 009	225	1 234	99,7%	100,0%

Flyttningar 2023

	Totalt	Procent	
		%	Stockholm
Inflyttningar			
In från övriga Stockholm	234	15,0%	0,0%
In från övriga länet	213	13,6%	25,2%
In från övriga Sverige	277	17,7%	14,7%
In från utlandet	249	15,9%	9,6%
Totalt antal inflyttningar	973	62,3%	49,4%
Utflyttningar			
Ut till övriga Stockholm	242	15,5%	0,0%
Ut till övriga länet	205	13,1%	29,2%
Ut till övriga Sverige	97	6,2%	13,8%
Ut till utlandet	45	2,9%	7,7%
Totalt antal utflyttningar	589	37,7%	50,6%
Flyttnetto	384	24,6%	-1,1%

Behörighet till gymnasieskolan 2023

	Kön		Bakgrund		Totalt	Stockholm
	Kvinnor	Män	Svensk	Utländsk		
	100,0%	96,2%	#####	92,3%	98,0%	89,9%

Högsta utbildningsnivå 25-64 år 2022

	%	Stockholm
Grundskola	6,3%	7,4%
Gymnasial	28,1%	26,8%
Eftergymnasial	58,2%	62,2%
Uppgift saknas	7,4%	3,6%
Totalt	100,0%	100,0%

Bostäder efter hustyp och upplåtelse/ägarform 2022

	Antal bostäder			Totalt
	Flerbostadshus/Övriga hus	Småhus	Specialbostäder	
Allmännyttan	0	0	0	0
Övriga hyresrätter	32	8	291	331
Bostadsrätter	183	18	0	201
Äganderätter	0	524	0	524
Uppgift saknas	0	1	0	1
Samtliga	215	551	291	1 057

Bostäder i flerbostadshus & övriga hus efter lägenhetsstorlek

	Antal bostäder i flerbostadshus & övriga hus							Totalt
	Lägenhet utan kök	1 rk	2 rk	3 rk	4 rk	5+ rk	Uppgift saknas	
2022	22	13	83	69	25	1	2	215
2021	22	13	83	69	25	1	1	214
2020	22	13	83	69	25	1	1	214
2019	22	13	83	69	25	1	1	214

Överg. till gymn. Inom 1 år från 2022

	Antal	Procent	
		%	Stockholm
Kvinnor	12	100,0%	99,0%
Män	15	100,0%	98,8%
Totalt	27	100,0%	98,9%

Överg. till högsk. Inom 3 år från 2020

	Antal	Procent	
		%	Stockholm
Kvinnor	12	85,7%	72,0%
Män	11	78,6%	61,7%
Totalt	23	82,1%	67,0%

Betygsfördelning i årskurs 9 2023

	A	B	C	D	E	Saknar slutbetyg	Stockholm
							A
Svenska	19,6%	23,5%	27,5%	15,7%	14,6%
Engelska	35,3%	33,3%	19,6%	38,5%
Matematik	..	13,7%	23,5%	15,7%	33,3%	..	17,9%

Öppet arbetslösa som andel av befolkningen den 31 okt. 2023

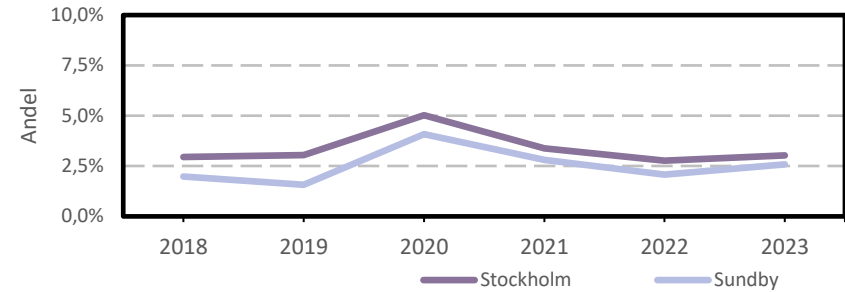
Ålder	Kvinnor	Män	Totalt	Stockholm
16-19 år	1,2%
20-24 år	2,3%	2,7%
25-54 år	3,3%	2,7%	3,0%	3,2%
55-65 år	2,6%
Samtliga	2,8%	2,2%	2,5%	2,9%

Medelinkomst bland inkomsttagare 2022

Ålder	Kvinnor	Män	Totalt	Stockholm
20-64 år	456 100	534 100	497 300	496 400
65- år	290 600	384 700	341 100	369 500
16 år och äldre	409 100	489 600	451 500	453 100

Förvärvsarbetande med arbetsplats i området 2021

Bransch	Antal			Procent	
	Kvinnor	Män	Totalt	%	Stockholm
Tillverkning, utvinning, energi & miljö	6	20	26	4,2%	2,8%
Byggverksamhet	6	63	69	11,2%	4,2%
Handel	31	55	86	14,0%	11,5%
Transport	7	30	37	6,0%	3,4%
Hotell & restaurang	9	13	22	3,6%	4,6%
Information & kommunikation	19	3,1%	13,5%
Företagstjänster m.m.	66	92	158	25,7%	28,8%
Utbildning	130	35	165	26,8%	8,5%
Vård & omsorg	7	1,1%	9,3%
Personliga och kulturella tjänster m.m.	9	11	20	3,3%	6,7%
Offentlig förvaltning	6,1%
Okänd eller övrig bransch	6	1,0%	0,5%
Samtliga	272	343	615	100,0%	100,0%

Öppet arbetslösa som andel av befolkningen

Förvärvsintensitet boende i område 2021

	Kvinnor	Män	Totalt	Stockholm
Andel förvärvsarbetande 20-64 år	80,2%	79,8%	80,0%	79,5%

Förvärvsarbetande boende i området 2021

Bransch	Antal			Procent	
	Kvinnor	Män	Totalt	%	Stockholm
Tillverkning, utvinning, energi & miljö	32	51	83	6,1%	4,3%
Byggverksamhet	91	6,7%	4,3%
Handel	95	116	211	15,6%	11,6%
Transport	23	63	86	6,3%	3,8%
Hotell & restaurang	30	40	70	5,2%	4,0%
Information & kommunikation	40	108	148	10,9%	10,7%
Företagstjänster m.m.	139	146	285	21,0%	25,2%
Utbildning	90	31	121	8,9%	10,1%
Vård & omsorg	86	18	104	7,7%	12,0%
Personliga och kulturella tjänster m.m.	39	25	64	4,7%	6,5%
Offentlig förvaltning	53	30	83	6,1%	6,6%
Okänd eller övrig bransch	10	0,7%	0,7%
Samtliga förvärvsarbetande 16-	652	704	1 356	100,0%	100,0%

Ohälsotal tidsserie

	Dagar per person i befolkningen 16-64 år			
	Kvinnor	Män	Totalt	Stockholm
2022	11,9	10,1	11	14,3
2021	12,5	10,2	11,3	14,5
2020	15,1	9,9	12,3	15,3
2019	15,1	7,5	11,2	15,6
2018	13,5	9,9	11,7	16,4

Ekonomiskt bistånd 2023

Ålder	Procent av befolkningen	
	%	Stockholm
Barn ¹	..	3,1%
18-24 år	..	1,7%
25-29 år	..	1,3%
30-39 år	..	1,5%
40-49 år	..	2,0%
50-59 år	..	2,2%
60-64 år	..	2,6%
65- år	..	0,4%
Samtliga	0,4%	1,9%

¹Med barn avses även överåriga barn (18-21 år) som i socialregistret upptas som hemmavarande.

Ekonomiskt bistånd (fortsättning) 2023

Bistånd per hushåll och månad är 10 359 kr (Stockholm: 10 631 kr).

Antal biståndstagare, inkl barn, är 13 (Stockholm: 18 384).

Biståndstid per hushåll är 7,2 månader (Stockholm: 7,8 månader).

Kommunval 2022

	Procent av rösterna	
	%	Stockholm
Majoriteten		
Socialdemokraterna	22,9%	29,4%
Vänsterpartiet	7,9%	15,4%
Miljöpartiet	3,3%	6,0%
	34,2%	50,8%
Moderaterna	30,9%	18,3%
Sverigedemokraterna	12,1%	8,0%
Liberalerna	8,5%	8,0%
Centerpartiet	6,4%	6,7%
Kristdemokraterna	4,7%	3,8%
Övriga	3,2%	4,3%
	65,8%	49,2%
Valdeltagande	74,7%	79,9%

Ohälsotal 2022

	Dagar per person i befolkningen			
	Kvinnor	Män	Totalt	Stockholm
16-44 år	6,8	5,8	6,3	8,1
45-49 år	8,8	3,4	6,1	14,6
50-54 år	20,8	6,3	12,6	20,2
55-59 år	42,0	20,1	30,9	28,4
60-64 år	11,1	52,7	34,7	41,5
Samtliga	11,9	10,1	11,0	14,3

Sjukersättning 2022

	Dagar per person i befolkningen			
	Kvinnor	Män	Totalt	Stockholm
16-44 år	1,6	3,2
45-49 år	1,7	5,8
50-54 år	0,5	10,1
55-59 år	13,6	16,9
60-64 år	8,8	31,8	21,9	27,9
Samtliga	3,9	7,3

Sjukpenning 2022

	Dagar per person i befolkningen			
	Kvinnor	Män	Totalt	Stockholm
16-44 år	5,6	3,6	4,5	4,7
45-49 år	5,4	3,4	4,4	8,5
50-54 år	20,8	5,4	12,1	9,7
55-59 år	15,3	17,1	16,2	11,2
60-64 år	2,3	20,9	12,9	13,4
Samtliga	7,7	6,1	6,9	6,8