

Folkmängd den 31 december 2023

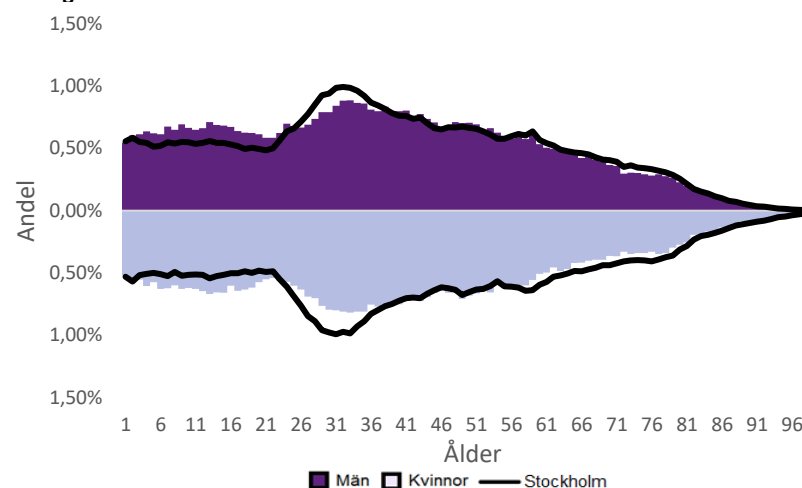
	Antal				Procent	
	2014	2023	2027	2032	2023	2032
0 år	3 329	2 704	3 148	3 479	1,1%	1,2%
1-5 år	16 997	14 720	15 264	17 047	5,8%	6,1%
6-15 år	29 994	32 838	32 295	31 630	13,0%	11,3%
16-19 år	11 272	12 734	13 603	13 352	5,1%	4,8%
20-24 år	16 049	14 856	15 833	16 733	5,9%	6,0%
25-64 år	124 410	137 969	145 902	153 101	54,8%	54,9%
65-79 år	21 854	26 667	27 993	30 840	10,6%	11,1%
80-89 år	6 414	7 442	9 421	10 660	3,0%	3,8%
90- år	1 893	1 817	1 785	2 243	0,7%	0,8%
Män	115 946	127 396	134 091	140 916	50,6%	50,5%
Kvinnor	116 266	124 351	131 152	138 169	49,4%	49,5%
Samtliga	232 212	251 747	265 244	279 085	100,0%	100,0%

Befolkningsändringar

	2020	2021	2022	2023
Antal födda	2 929	3 007	2 710	2 684
Antal döda	1 774	1 454	1 447	1 409
Födelsenetto	1 155	1 553	1 263	1 275
Flyttnetto	-1 662	484	-64	-1 018
Total förändring	-507	2 037	1 199	257

Utländsk bakgrund 2023

	Född i utlandet	Inrikes född med två utrikesfödda föräldrar	Totalt	%	Stockholm
0-15 år	5 973	16 588	22 561	44,9%	28,3%
16-64 år	74 393	16 814	91 207	55,1%	38,8%
65- år	12 418	374	12 792	35,6%	25,6%
Samtliga	92 784	33 776	126 560	50,3%	34,9%

Folkmängd efter ålder den 31 december 2023

Utländsk bakgrund 2023

	Inrikes född med två utrikesfödda föräldrar		Totalt	%	Stockholm
	Född i utlandet				
Norden utom Sverige	4 427	1 644	6 071	4,8%	8,0%
EU utom Norden	13 350	2 774	16 124	12,7%	17,8%
Europa utom EU	6 249	1 419	7 668	6,1%	9,3%
Asien	41 736	14 701	56 437	44,6%	38,1%
Afrika	20 711	11 636	32 347	25,6%	16,6%
Sydamerika	4 156	1 246	5 402	4,3%	6,2%
Nord- och Mellanamerika	1 688	266	1 954	1,5%	3,1%
Övriga	467	90	557	0,4%	1,0%
Samtliga	92 784	33 776	126 560	100,0%	100,0%

Flyttningar 2023

	Totalt	Procent	
		%	Stockholm
Inflyttningar			
In från övriga Stockholm	6 109	11,6%	0,0%
In från övriga länet	10 295	19,6%	25,2%
In från övriga Sverige	5 122	9,8%	14,7%
In från utlandet	4 196	8,0%	9,6%
Totalt antal inflyttningar	25 722	49,0%	49,4%
Utflyttningar			
Ut till övriga Stockholm	6 626	12,6%	0,0%
Ut till övriga länet	12 200	23,3%	29,2%
Ut till övriga Sverige	4 928	9,4%	13,8%
Ut till utlandet	2 986	5,7%	7,7%
Totalt antal utflyttningar	26 740	51,0%	50,6%
Flyttnetto	-1 018	-1,9%	-1,1%

Behörighet till gymnasieskolan 2023

	Kön		Bakgrund		Totalt	Stockholm
	Kvinnor	Män	Svensk	Utländsk		
	86,4%	86,9%	93,6%	78,1%	86,6%	89,9%

Högsta utbildningsnivå 25-64 år 2022

	%	Stockholm
Grundskola	11,8%	7,4%
Gymnasial	31,4%	26,8%
Eftergymnasial	51,9%	62,2%
Uppgift saknas	4,9%	3,6%
Totalt	100,0%	100,0%

Bostäder efter hustyp och upplåtelse/ägarform 2022

	Antal bostäder			
	Flerbostadshus/Övriga hus	Småhus	Specialbostäder	Totalt
Allmännyttan	19 657	75	2 462	22 194
Övriga hyresrätter	25 188	221	3 036	28 445
Bostadsrätter	35 586	2 223	168	37 977
Äganderätter	130	21 541	0	21 671
Uppgift saknas	0	1	0	1
Samtliga	80 561	24 061	5 666	110 288

Bostäder i flerbostadshus & övriga hus efter lägenhetsstorlek

	Antal bostäder i flerbostadshus & övriga hus							Totalt
	Lägenhet utan kök	1 rk	2 rk	3 rk	4 rk	5+ rk	Uppgift saknas	
2022	6 733	7 695	27 498	25 984	10 578	1 963	110	80 561
2021	6 712	7 607	27 376	25 876	10 530	2 000	120	80 221
2020	6 556	7 322	27 023	25 667	10 392	1 991	110	79 061
2019	6 465	7 202	26 653	25 498	10 245	1 932	110	78 105

Överg. till gymn. Inom 1 år från 2022

	Antal	Procent	
		%	Stockholm
Kvinnor	1461	98,6%	99,0%
Män	1465	98,6%	98,8%
Totalt	2926	98,6%	98,9%

Överg. till högsk. Inom 3 år från 2020

	Antal	Procent	
		%	Stockholm
Kvinnor	781	75,0%	72,0%
Män	623	63,7%	61,7%
Totalt	1 404	69,5%	67,0%

Betygsfördelning i årskurs 9 2023

						Saknar slutbetyg	Stockholm
	A	B	C	D	E		A
Svenska	11,6%	19,7%	25,1%	18,6%	16,8%	8,1%	14,6%
Engelska	32,5%	24,0%	21,0%	9,1%	7,8%	5,6%	38,5%
Matematik	13,6%	13,0%	18,7%	18,5%	26,9%	9,4%	17,9%

Öppet arbetslösa som andel av befolkningen den 31 okt. 2023

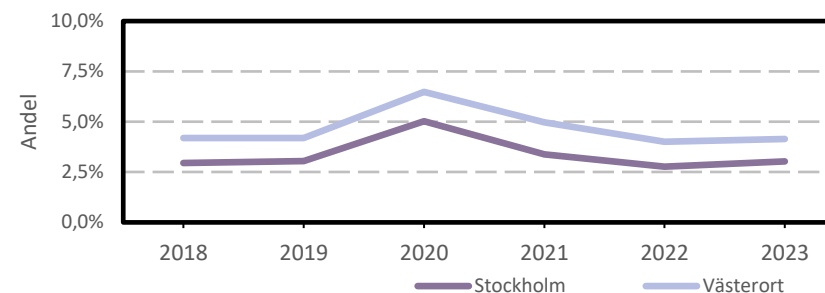
Ålder	Kvinnor	Män	Totalt	Stockholm
16-19 år	0,8%	1,5%	1,2%	1,2%
20-24 år	3,4%	4,2%	3,8%	2,7%
25-54 år	4,9%	4,2%	4,5%	3,2%
55-65 år	2,9%	3,2%	3,0%	2,6%
Samtliga	4,1%	3,8%	4,0%	2,9%

Medelinkomst bland inkomsttagare 2022

Ålder	Kvinnor	Män	Totalt	Stockholm
20-64 år	392 900	497 300	446 600	496 400
65- år	275 700	381 800	324 600	369 500
16 år och äldre	350 100	454 500	402 500	453 100

Förvärvsarbetande med arbetsplats i området 2021

Bransch	Antal			Procent	
	Kvinnor	Män	Totalt	%	Stockholm
Tillverkning, utvinning, energi & miljö	1 195	3 113	4 308	4,5%	2,8%
Byggverksamhet	728	5 107	5 835	6,1%	4,2%
Handel	6 504	10 375	16 879	17,5%	11,5%
Transport	631	3 608	4 239	4,4%	3,4%
Hotell & restaurang	1 049	1 258	2 307	2,4%	4,6%
Information & kommunikation	5 355	13 479	18 834	19,6%	13,5%
Företagstjänster m.m.	6 688	9 140	15 828	16,4%	28,8%
Utbildning	8 667	3 007	11 674	12,1%	8,5%
Vård & omsorg	7 116	2 163	9 279	9,6%	9,3%
Personliga och kulturella tjänster m.m.	2 239	2 193	4 432	4,6%	6,7%
Offentlig förvaltning	1 378	720	2 098	2,2%	6,1%
Okänd eller övrig bransch	305	228	533	0,6%	0,5%
Samtliga	41 855	54 391	96 246	100,0%	100,0%

Öppet arbetslösa som andel av befolkningen

Förvärvsintensitet boende i område 2021

	Kvinnor	Män	Totalt	Stockholm
Andel förvärvsarbetande 20-64 år	74,3%	76,8%	75,6%	79,5%

Förvärvsarbetande boende i området 2021

Bransch	Antal			Procent	
	Kvinnor	Män	Totalt	%	Stockholm
Tillverkning, utvinning, energi & miljö	1 649	3 657	5 306	4,4%	4,3%
Byggverksamhet	891	5 681	6 572	5,4%	4,3%
Handel	6 771	8 169	14 940	12,3%	11,6%
Transport	1 209	5 957	7 166	5,9%	3,8%
Hotell & restaurang	2 361	3 463	5 824	4,8%	4,0%
Information & kommunikation	3 303	7 144	10 447	8,6%	10,7%
Företagstjänster m.m.	12 488	15 253	27 741	22,8%	25,2%
Utbildning	9 411	3 598	13 009	10,7%	10,1%
Vård & omsorg	12 435	4 404	16 839	13,8%	12,0%
Personliga och kulturella tjänster m.m.	3 550	2 678	6 228	5,1%	6,5%
Offentlig förvaltning	3 987	2 741	6 728	5,5%	6,6%
Okänd eller övrig bransch	518	471	989	0,8%	0,7%
Samtliga förvärvsarbetande 16-	58 573	63 216	121 789	100,0%	100,0%

Ohälsotal tidsserie

	Dagar per person i befolkningen 16-64 år			
	Kvinnor	Män	Totalt	Stockholm
2022	19,6	13,9	16,7	14,3
2021	19,7	14,4	17	14,5
2020	20,6	15	17,7	15,3
2019	20,9	15,1	17,9	15,6
2018	21,9	16	18,9	16,4

Ekonomiskt bistånd 2023

Ålder	Procent av befolkningen	
	%	Stockholm
Barn ¹	4,6%	3,1%
18-24 år	2,3%	1,7%
25-29 år	2,3%	1,3%
30-39 år	2,4%	1,5%
40-49 år	2,8%	2,0%
50-59 år	3,2%	2,2%
60-64 år	3,9%	2,6%
65- år	0,6%	0,4%
Samtliga	2,8%	1,9%

¹Med barn avses även överåriga barn (18-21 år) som i socialregistret upptas som hemmavarande.

Ekonomiskt bistånd (fortsättning) 2023

Bistånd per hushåll och månad är 10 869 kr (Stockholm: 10 631 kr).

Antal biståndstagare, inkl barn, är 7 170 (Stockholm: 18 384).

Biståndstid per hushåll är 8,2 månader (Stockholm: 7,8 månader).

Kommunval 2022

	Procent av rösterna	
	%	Stockholm
Majoriteten		
Socialdemokraterna	25,6%	29,4%
Vänsterpartiet	11,2%	15,4%
Miljöpartiet	6,4%	6,0%
	43,2%	50,8%
Moderaterna	23,2%	18,3%
Sverigedemokraterna	7,1%	8,0%
Liberalerna	10,4%	8,0%
Centerpartiet	8,0%	6,7%
Kristdemokraterna	4,6%	3,8%
Övriga	3,6%	4,3%
	56,8%	49,2%
Valdeltagande	83,2%	79,9%

Ohälsotal 2022

	Dagar per person i befolkningen			
	Kvinnor	Män	Totalt	Stockholm
16-44 år	10,5	8,0	9,2	8,1
45-49 år	18,7	13,5	16,0	14,6
50-54 år	28,5	17,5	23,0	20,2
55-59 år	41,2	28,0	34,5	28,4
60-64 år	60,2	45,0	52,4	41,5
Samtliga	19,6	13,9	16,7	14,3

Sjukersättning 2022

	Dagar per person i befolkningen			
	Kvinnor	Män	Totalt	Stockholm
16-44 år	4,2	3,2
45-49 år	7,1	5,8
50-54 år	13,3	10,3	11,8	10,1
55-59 år	25,3	18,9	22,1	16,9
60-64 år	42,9	33,0	37,8	27,9
Samtliga	9,8	8,8	9,3	7,3

Sjukpenning 2022

	Dagar per person i befolkningen			
	Kvinnor	Män	Totalt	Stockholm
16-44 år	6,7	3,3	4,9	4,7
45-49 år	11,4	6,2	8,8	8,5
50-54 år	14,9	7,0	10,9	9,7
55-59 år	15,5	8,8	12,1	11,2
60-64 år	17,2	11,8	14,4	13,4
Samtliga	9,6	5,1	7,3	6,8